



TEMAPLATTFORMENS  
KORTVERSION AV

# *Klusterutvärdering av ESF-utlysningar*

PROCESSEN INFÖR, UNDER  
OCH EFTER EN UTLYSNING

**FORTE:**

Forskningsrådet för  
hälsa, arbetsliv och välfärd



EUROPEISKA UNIONEN  
Europeiska socialfonden

 Svenska  
ESF-rådet

## **Innehåll**

<b>Förord</b>	<b>3</b>
<b>Hur kan processen inför, under och efter en utlysning effektiviseras?</b>	<b>5</b>
<b>Fokus på syfte och målbild kan stärka arbetet inför utlysningarna</b>	<b>6</b>
<b>Stöd till projektägare kan höja ansökningarnas kvalitet och effektivisera arbetet under utlysningarna</b>	<b>10</b>
<b>Tydliga definitioner och mål med indikatorer kan stärka uppföljning och lärande efter utlysningen</b>	<b>10</b>

*Citera oss gärna  
men glöm inte att  
ange källan*

---

**Temaplattformens kortversioner** är en serie publikationer som ges ut av Socialfondens temaplattform för hållbart arbetsliv. De är sammanfattningar av längre rapporter som finansierats av Europeiska socialfonden. Publikationen har samma titel som originalrapporten. Båda kan laddas ner på **[www.esf.se](http://www.esf.se)** och **[www.forte.se](http://www.forte.se)**

Rapportförfattare: Martina Klason, Gustav Larsson, Sofie Lindqvist, Henrik Wiréhn och Katarina Steijer

Textbearbetning: Ramboll Management Consulting (Ramboll)

Foto: Scandinav, Shutterstock      Layout: Granath

## **Förord**

I din hand har du en sammanfattning av rapporten **”Klusterutvärdering av ESF-utlysningar: processen inför, under och efter en utlysning”**. Rapporten togs fram av Ramboll Management Consulting (Ramboll), på uppdrag av Socialfondens temaplattform för hållbart arbetsliv. Kärnan är en utvärdering av ett urval av Svenska ESF-rådets utlysningar. Syftet är att undersöka hur processen inför, under och efter en utlysning kan effektiviseras.

Kortversionen riktar sig till Svenska ESF-rådets medarbetare, men kan även vara ett stöd för andra myndigheter och aktörer som arbetar med utlysningar. Förhoppningen är att öka förståelsen för hur utlysningars design och genomförande påverkar vilka resultat som uppnås i ESF-projekten.

Rapporten går att ladda ner eller läsa i sin helhet på **[www.esf.se](http://www.esf.se)** och **[www.forte.se](http://www.forte.se)**



## Hur kan processen inför, under och efter en utlysning effektiviseras?

Frågor som är centrala för Rambolls utvärdering är: På vilket sätt påverkar förekomsten av mobiliseringsarbete hur effektiv och träffsäker en utlysning blir? Hur påverkar utlysningstexten projektens kvalitet och framgång? Hur påverkar utlysningen ESF-samordnarnas arbete i beredningen av projektansökningar? Och vilka analysmetoder bör ESF-rådet tillämpa för att utvärdera träffsäkerheten i utlysningarna?

Ändamålsenligt mobiliseringsarbete  
+ välformulerade utlysningstexter  
= effektiva och träffsäkra utlysningar

ESF-rådets medarbetare inleder utlysningsarbetet med ett mobiliseringsarbete. Arbetet resulterar i en utlysningstext som innehåller information om utlysningens riktlinjer och möjligheten för intresserade projektägare att söka medel. Utgångspunkten för utvärderingen är att ändamålsenligt mobiliseringsarbete och välformulerade utlysningstexter leder till effektiva och träffsäkra utlysningar.

### Arbetet med en utlysning kan delas in i tre faser: *inför, under och efter*.

- › **Processen inför en utlysning** handlar om det arbete som ESF-rådet bedriver innan en utlysning publiceras och öppnar för ansökningar från potentiella projektägare. I arbetet ingår både det mobiliseringsarbete som ESF-rådet genomför inför en utlysning och de utlysningstexter som formuleras för varje utlysning.
- › **Processen under en utlysning** hänvisar till det arbete som sker under tiden som en utlysning är öppen för ansökningar. Det handlar bland annat om det stöd som ESF-rådet erbjuder till potentiella projektägare i ansökningsfasen.
- › **Processen efter en utlysning** handlar om det arbete som sker efter att en utlysning har stängts för ansökningar. Arbetet inkluderar framför allt uppföljning, både av utlysningen i stort och av de projekt som har beviljats inom ramen för utlysningen.

## **Fokus på syfte och målbild kan stärka arbetet inför utlysningarna**

Studien visar att ESF-rådet har möjlighet att skapa mer effektiva och träffsäkra utlysningar om större fokus läggs på utlysningarnas syfte och målbild, i såväl mobiliseringsarbete som utlysningstext.

### **Mobiliseringsarbetet har tagit sikte på att möta behov, men inte mobiliserat aktörer eller tillvaratagit evidens på området**

Utgångspunkten i utvärderingen är att mobiliseringsarbetet syftar till att säkerställa tre behov:

- 1.** behov kopplat till sysselsättning/arbetsmarknad i den specifika regionen
- 2.** relevanta aktörer som söker medel
- 3.** utgå från tidigare erfarenhet eller evidens inom det specifika sakområdet.

Enligt utvärderingen har mobiliseringsarbetet främst fokuserat på att undersöka huruvida utlysningen möter relevanta behov kopplat till sysselsättning och arbetsmarknad i regionen, snarare än att mobilisera potentiella aktörer som kan söka medel eller utformat utlysningen utifrån forskning med bevisad effekt inom utlysningens sakområde. Utvärderingen visar även att mobiliseringsarbetets inriktning sällan styrs av regionens behov eller utmaningar med att ta fram utlysningar. Regioner med ett lågt söktryck har till exempel inte riktat mobiliseringsarbetet särskilt mot att mobilisera aktörer. Det kan vara en förklaring till att utvärderingen inte visar på någon direkt koppling mellan graden av mobiliseringsarbete och utlysningarnas effektivitet och träffsäkerhet. Att inte mobilisera tillräckligt inför en utlysning kan få konsekvenser som bristande konkurrens om medel, lägre konkurrens på projekten eller utmaning för projekten att engagera relevanta aktörer.

Slutsatsen är att det finns potential för ESF-rådet att dra än mer nytta av sitt mobiliseringsarbete. I fler utlysningar kan samordnare arbeta med att mobilisera aktörer och inkludera tidigare erfarenhet eller evidens. Samtidigt varken bör eller kan mobiliseringsarbetet inkludera alla tre behov för samtliga utlysningar. Bedömningen är snarare att mobiliseringsarbetet inför en utlysning bör styras tydligt av regionens behov eller utmaningar med att ta fram träffsäkra och effektiva utlysningar, för att bidra till att resurser används där de skapar störst nytta.

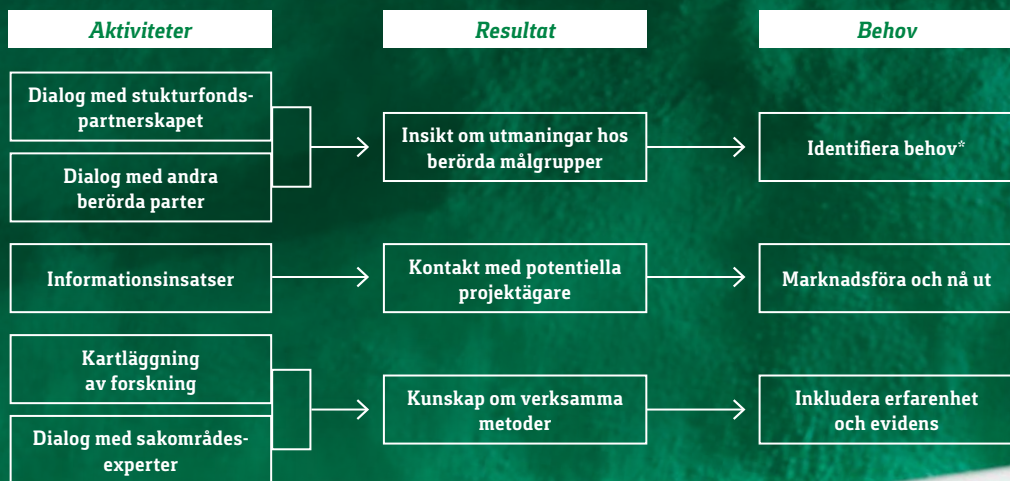


### **Rekommendation**

Anpassa mobiliseringsarbetet utifrån lokala behov. En analys av den aktuella regionens huvudsakliga utmaningar och behov med att ta fram utlysningar kan bidra till värdefulla insikter om vad mobiliseringsarbetet bör fokusera på. Analysen bör utgå ifrån de tre behoven:

- 1) identifiera behov kopplat till arbetsmarknad/sysselsättning i den specifika regionen,**
- 2) marknadsföra och nå ut**
- 3) inkludera erfarenhet och evidens på området.**

För att säkerställa att det finns en tydlig koppling mellan mobiliseringsarbetets syfte och ESF-rådets aktiviteter kan analysen med fördel paketeras i en förändringsteori.



\*"Identifiera behov" avser behov kopplat till arbetsmarknad/sysselsättning i programområdet.



## Utlysningstexterna ger möjlighet att styra projektens design, vilket kan gynna deras genomförande

Genom utlysningstexterna kan ESF-rådet ställa krav på projektens målgrupp, metoder eller sakområde och på så sätt bidra till att projekten utformas på ett önskvärt sätt utifrån utlysningens syfte och bakomliggande behov. Det finns interna och externa faktorer som i större utsträckning än utlysningstexterna förklarar varför projekten lyckas eller ej. Samtidigt finns det framgångsfaktorer som ESF-rådet kan inkludera i utlysningstexterna som stärker projektens förutsättningar för ett lyckat genomförande. Exempel på detta är genomförandet av en förstudie eller användningen av evidensbaserade metoder.



### **Rekommendation**

Använd kunskap (från tidigare utvärderingar, evidens och erfarenhet) om möjliga framgångsfaktorer för att styra projektens design i önskad riktning. Varje utlysning bör inkludera en analys om framgångsfaktorer, för att säkerställa att kraven i utlysningstexterna har ett tydligt syfte.

## Tydliga utlysningstexter kan underlätta ESF-samordnarnas beredning

Analysen av utlysningstexterna visar att de skiljer sig åt i struktur och omfattning. Vissa texter innehåller också otydligheter, vilket riskerar att lämna tolkningsutrymme och försvåra för projektägare att utforma ansökningar i linje med utlysningens syfte. Samtidigt pekar flertalet intervju svar på att texterna överlag anses vara tydliga.

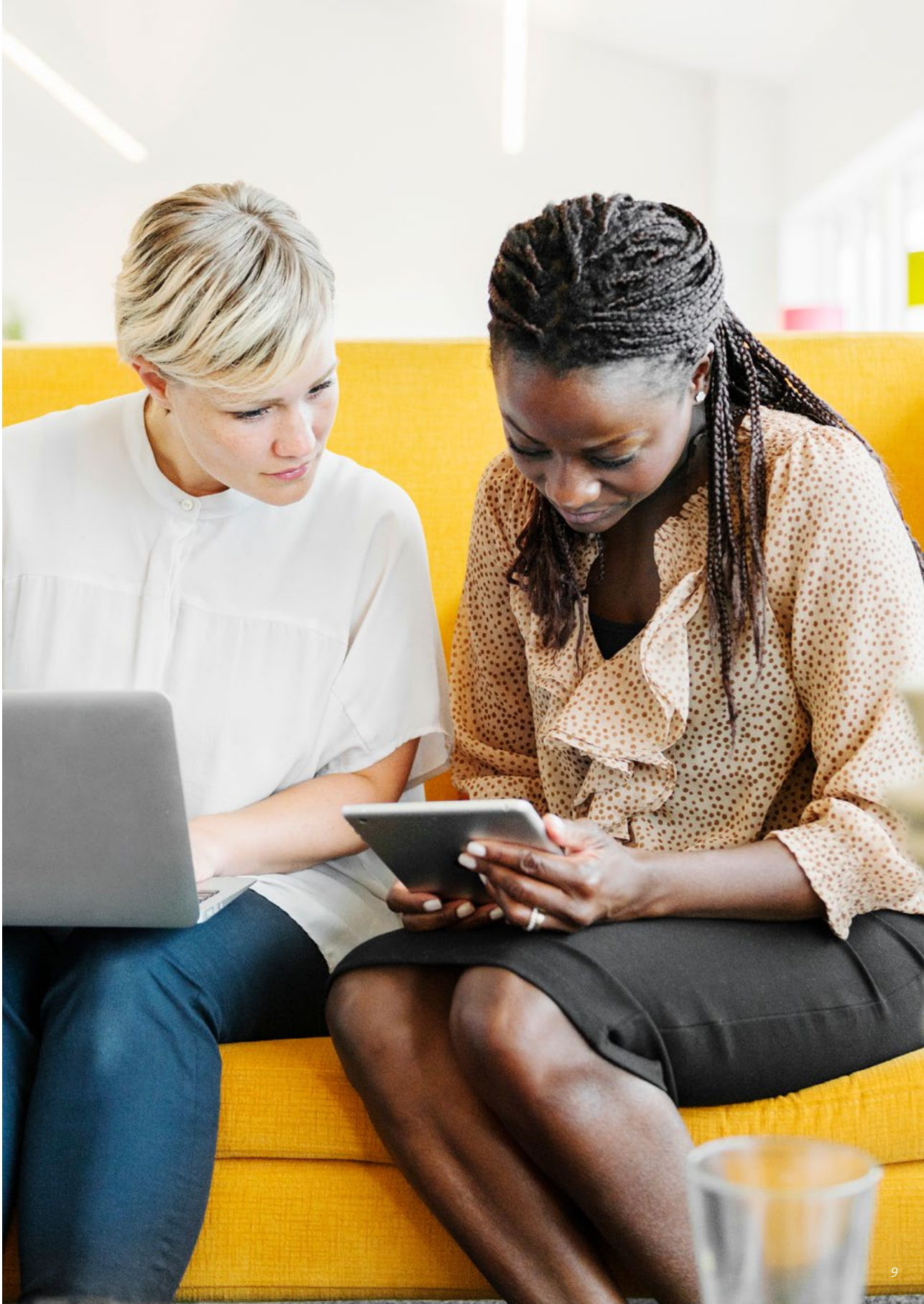
Otydliga utlysningstexter kan få negativa effekter. För det första kan det bidra till ojämlig tillgång till information inför projektansökan, då det händer att aktörer som vill söka medel själva kontaktar ESF-rådet för att be om förtydliganden. För det andra finns det risk för att potentiella projektägare upplever utlysningen som otydlig och därmed avstår från att söka medel, trots en relevant projekttid.

Tydliga texter, som beskriver utlysningens krav och lämnar litet utrymme för tolkning, stärker däremot projektägarnas förutsättningar att skriva tydliga ansökningar i linje med utlysningen. Och tydliga ansökningar underlättar i sin tur ESF-samordnarnas beredning av projektansökningar.



### **Rekommendation**

Ta fram ett standardiserat och gemensamt format för utlysningstexter, i nära samarbete med ESF-medarbetare från de olika regionerna. Involvera gärna ett urval befintliga och potentiella projektägare i arbetet. Formatet behöver lämna visst utrymme för anpassning utifrån regionernas olika förutsättningar och behov



## **Stöd till projektägare kan höja ansökningarnas kvalitet och effektivisera arbetet under utlysningarna**

ESF-rådets informationstillfällen för projektägare är ett värdefullt stöd för såväl projektägare som ESF-samordnare. Informationstillfällen ger projektägarna möjligheter att ställa frågor och få synpunkter på sin projekttid. På så sätt kan samordnarna bidra till att tydliggöra projektansökningarna, utveckla eventuella luckor i projektets design, och säkerställa att projekten ligger i linje med utlysningens syfte, vilket gör dem lättare att bereda i ett senare skede. Informationstillfällena innebär dessutom att samordnarna kan redogöra för utlysningens krav och förtydliga eventuella otydligheter i utlysningstexten.



### **Rekommendation**

Fortsätt att erbjuda stöd till potentiella projektägare under utlysningarnas ansökningsfas. Och anordna informationstillfällen i de regioner där det i nuläget saknas.

## **Tydliga definitioner och mål med indikatorer kan stärka uppföljning och lärande efter utlysningen**

Utvärderingen konstaterar att det saknas en tydlig definition av vad som är en effektiv och träffsäker utlysning. Den visar också att utlysningstexterna innehåller olika detaljerade och utförliga beskrivningar av utlysningens syfte och mål. När syfte och mål inte är tillräckligt välformulerade är de svåra att följa upp, följaktligen är det svårt att avgöra om projekten varit relevanta. Genom att ta fram tydliga definitioner och indikatorer för uppföljning kan ESF-rådet stärka förutsättningarna för att analysera utlysningarnas effektivitet och träffsäkerhet, och på så sätt fortsätta att utveckla utlysningarna i önskad riktning.



### **Rekommendation**

Definiera relevanta begrepp och indikatorer för arbetet med utlysningarna. Vad gäller indikatorer är rekommendationen att ta hänsyn till vad som är möjligt att följa upp för respektive programområde utifrån tillgängliga data hos ESF-rådet och Statistiska Centralbyrån.

Ta fram en förändringsteori för varje utlysning. Och ta avstamp i förändringsteorin när det är dags att formulera relevanta mål och indikatorer. Förändringsteorin kan bidra till att skapa goda förutsättningar för att både utvärdera utlysningarnas portfölj av projekt och bedöma målpuppfyllelse för hela utlysningen.

### Aktiviteter

ESF-rådet finansierar projekt med kompetens och kapacitet att genomföra relevanta insatser



Beviljade projekt genomför aktiviteter enligt plan

ESF-rådet finansierar projekt som genomför kompetensutveckling av anställda

### Resultat

Individer som står långt från arbetsmarknaden tar del av insatser för att närma sig studier eller arbete

ESF-rådet får ökad kunskap om verksamma metoder för att individer ska komma i egenförsörjning

Anställda individer tar del av relevanta insatser för kompetensutveckling

### Syfte

Stärka förutsättningarna för fler individer att komma i långvarig egenförsörjning

Främja livslångt lärande och bidra till att fler individer stärker sin ställning på arbetsmarknaden

*Rapportserien erbjuder tillgänglig kunskap som ett komplement till de längre rapporter som ges ut av temaplattformen.*

# TEMAPLATTFORMENS KORTVERSIONER

**är en rapportserie som ges ut av Socialfondens temaplattform för hållbart arbetsliv.**

Socialfondens temaplattform för hållbart arbetsliv ska bidra till att effektivisera Europeiska socialfondens genomförande i Sverige. Temaplattformen publicerar rapporter och analyserar erfarenheter från projektverksamhet, bedriver omvärldsbevakning och skapar mötesplatser för att stärka kunskapsuppbyggnaden för ett hållbart arbetsliv. Temaplattformen finansieras av Svenska ESF-rådet och har kansliet på Forte.

Europeiska socialfonden är EUs viktigaste verktyg för att främja sysselsättningen i Europa. Under programperioden 2014-2020 fördelas 6,5 miljarder ur fonden till projekt i Sverige. I Sverige förvaltas Europeiska socialfonden av Svenska ESF-rådet.

**[www.esf.se](http://www.esf.se)**

Forte - Forskningsrådet för hälsa arbetsliv och välfärd, är en statlig myndighet som finansierar vetenskaplig forskning. Varje år för-medlar Forte cirka 740 miljoner kronor till både grundläggande och behovsstyrd forskning för att bygga forskningsmiljöer i världsklass.

**[www.forte.se](http://www.forte.se)**