

# Svenska ESF-rådets årsredovisning 2025

Svenska ESF-rådet



## Innehåll

Förord.....	3
Disposition och källor .....	4
Disposition .....	4
Källor .....	4
Om Svenska ESF-rådet.....	5
Vårt uppdrag .....	5
Organisation .....	5
Korta fakta om Svenska ESF-rådet 2025 (2024).....	8
Europeiska socialfonden .....	9
Fonden för europeiskt bistånd för dem som har det sämst ställt .....	14
Brexitjusteringsreserven .....	14
Nationell kontaktpunkt för EU:s program sysselsättning och social innovation 2021-2027 .....	16
Resultatredovisning .....	17
Ställningstaganden resultatredovisning.....	17
Året i korthet.....	18
Ekonomisk översikt .....	19
Europeiska socialfonden+ 2021-2027 .....	23
Europeiska socialfonden 2014-2020 .....	40
Fonden för europeiskt bistånd för dem som har det sämst ställt .....	48
Brexitjusteringsreserven .....	49
Svenska ESF-rådets prestationsredovisning .....	50
Nationell kontaktpunkt för EU:s program sysselsättning och innovation 2021-2027.....	55
Myndighetssamverkan för kompetensförsörjning och livslångt lärande .....	56
Återrapporteringskrav och regeringsuppdrag .....	57
Kompetensförsörjning .....	67
Finansiell redovisning.....	71
Resultaträkning .....	71
Balansräkning tillgångar .....	72
Balansräkning kapital och skulder .....	73
Anslagsredovisning.....	74
Redovisning mot inkomsttitel .....	75
Redovisning av beställningsbemyndigande .....	76
Tilläggsupplysningar och noter.....	77
Sammanställning av väsentliga uppgifter.....	94
Revisioner .....	96
Europeiska revisionsrätten .....	96
Europeiska kommissionen.....	97
Statskontoret.....	97
Riksrevisionen .....	98
Intern revision.....	98
Intern styrning och kontroll.....	99
Redovisning av den interna styrningen och kontrollen .....	99
Årsredovisningens undertecknande .....	102

## Förord

Svenska ESF-rådet har under året haft ett gott tempo i genomförandet av Europeiska socialfonden+ 2021-2027 (ESF+). Vi kan se en relativt hög efterfrågan på stöd från europeiska socialfonden och vi har haft en god förbrukning av medel under året. Vi har beslutat om cirka 75 procent av de tillgängliga fondmedlen. Våra insatser har stöttat människor på arbetsmarknaden att få eller närma sig arbete eller studier.

Året har präglats av EU-kommissionens förslag till ny långtidsbudget för åren 2028-2034 som presenterades i juni. Förslaget innehåller omfattande förändringar för förvaltningen av fonderna inom sammanhållningspolitiken. Myndigheten lämnade i augusti en första analys till regeringen om förslagets innehåll och har under hösten fortsatt stödja regeringen i förhandlingarna genom underlag och analyser.

EU-kommissionens förslag innebär bland annat att ett antal EU-fonder ska samlas i en gemensam nationell och regional partnerskapsplan (NRP-plan) i stället för de nuvarande fondspecifika programmen. Vi har därför börjat analysera och förbereda framtagandet av en sådan plan.

Förslaget innebär även minskat tekniskt stöd till den förvaltande myndigheten. Vi har därför börjat anpassa våra kostnader till det nya programmet. Antalet medarbetare har minskat något, och en översyn av verksamhetens kostnader har genomförts. Arbetet med att sänka kostnaderna kommer att fortsätta under 2026.

Målet är att effektivisera verksamheten för att i så hög utsträckning som möjligt bibehålla kvaliteten. Det finns dock en risk för att minskningen av det tekniska stödet blir så stor att det blir svårt att klara verksamheten med nuvarande förvaltningsanslag.

Regeringen beslutade under året att strukturfondspartnerskapen skulle övergå till strategiska partnerskap. De nya partnerskapen ska arbeta mer strategiskt inför våra utlysningar. Vi har under hösten arbetat med att ställa om våra arbetssätt för att säkerställa en fortsatt god dialog med de strategiska partnerskapen.

Våra medarbetarundersökningar visar att Svenska ESF-rådet generellt har god arbetsmiljö. De flesta trivs med sina arbetsuppgifter och med sina kollegor. En viktig uppgift är att genomföra de förändringar som krävs, utan att det får negativa effekter på trivsel och arbetsglädje.

Jag vill rikta ett stort tack till alla medarbetare för det fina arbetet under det gångna året.

Mikael Sandström  
generaldirektör



# Disposition och källor

## Disposition

Årsredovisningen inleds med en kort beskrivning av Rådet för Europeiska socialfonden i Sverige (fortsättningsvis benämnt Svenska ESF-rådet) och de uppgifter och uppdrag som myndigheten ansvarar för. Därefter följer resultatredovisningen som inleds med ställningstaganden för resultatredovisningen, året i korthet för socialfondsprogrammen, en ekonomisk översikt och redovisning av resultat för programmen inom Socialfonden. Sist beskrivs övriga uppgifter och uppdrag. Eftersom socialfondsprogrammen utgör den största delen av myndighetens verksamhet, återspeglas detta även i resultatredovisningen. Vidare återrapporteras genomförda uppdrag och återrapporteringskrav enligt regleringsbrevet 2025.

Resultatredovisningen avslutas med en beskrivning av myndighetens kompetensförsörjning. Efter detta följer den finansiella redovisningen, de revisioner som genomförts under året samt arbetet med vår interna styrning och kontroll. Årsredovisningen avslutas med undertecknande.

## Källor

Utöver de lagar och förordningar som det hänvisas till, är de främsta källorna i årsredovisningen information och underlag inom Svenska ESF-rådet. All verksamhetsstatistik och officiell statistik gäller kalenderåret 2025 om inget annat anges. Statistiken är uppdelad på kön där det är relevant och möjligt. Viss statistik beställs via Statistiska centralbyrån (SCB) och vissa kvantitativa uppgifter är hämtade ur verksamhetssystem som:

- Unit4/ERP (ekonomisystem)
- EBS2020 (ärendehanteringssystem för projektärenden för programverksamhet period 2014-2020)
- EBS+ (ärendehanteringssystem för projektärenden för programverksamhet period 2021-2027)
- Public 360 (diarie- och ärendehanteringssystem)
- Primula (personalsystem)
- Arbetsgivarverkets system för inlämning och granskning av statistik.

## Om Svenska ESF-rådet

### Vårt uppdrag

Svenska ESF-rådet är en enrådighetsmyndighet under arbetsmarknadsdepartementet. Vårt uppdrag utgår ifrån EU:s sammanhållningspolitik med dess program och regelverk.<sup>1</sup> Vi har regeringens uppdrag att förvalta Europeiska socialfondens program i Sverige.<sup>2</sup> Vår verksamhet spänner över flera politikområden, främst arbetsmarknadspolitik men även social-, utbildnings-, närings- och integrationspolitik.

Svenska ESF-rådet är:

- förvaltande myndighet för Europeiska socialfonden+ 2021-2027
- nationell kontaktpunkt för EU:s program för sysselsättning och social innovation (EaSI, Employment and Social Innovation) för programperioden 2021-2027.
- förvaltande och attesterande myndighet för Europeiska socialfonden 2014-2020
- förvaltande och attesterande myndighet för fonden för europeiskt bistånd för dem som har det sämst ställt (Fead) 2014-2020
- ansvarig myndighet för förvaltningen för bidrag från brexitjusteringsreserven (Brexity Adjustment Reserve, BAR), genomförandeperiod år 2020-2023.<sup>3</sup>

De tre sista uppdragen avser program och fonder vars genomförandeperioder håller på att avslutas.

Enligt förordningen (2007:907) med instruktion för Rådet för Europeiska socialfonden i Sverige ska Svenska ESF-rådet bidra till en väl fungerande kompetensförsörjning genom att samverka med Myndigheten för yrkeshögskolan (MYH), Statens skolverk, Universitetskanslersämbetet (UKÄ), Universitets- och högskolerådet (UHR), Arbetsförmedlingen (AF) och Tillväxtverket (TVV).

### Organisation

Verksamheten är indelad i en operativ del med fokus på att genomföra programmen, och en förvaltningsorganisation med fokus på att stödja den operativa delen. Den operativa delen av organisationen består av åtta regioner och en nationell enhet.

---

<sup>1</sup> EU 2021/1060 (CPR 2021-2027), EU 2021/1057 (ESF+), EU 1303/2013 (CPR 2014-2020), EU 1304/2013 (ESF 2014-2020), EU 223/2014 (Fead), EU 2021/1755 (BAR ).

<sup>2</sup> Regeringskansliets hemsida Svenska ESF-rådet, Rådet för Europeiska socialfonden i Sverige - Regeringen.se).

<sup>3</sup> KN2023/02783.

Regionerna är:

- Övre Norrland, Luleå
- Mellersta Norrland, Östersund
- Norra Mellansverige, Gäve
- Östra Mellansverige, Örebro
- Stockholm, Stockholm
- Västsverige, Göteborg
- Småland och Öarna, Jönköping
- Sydsverige, Malmö.

Svenska ESF-rådet har åtta regionkontor. Huvudkontoret är lokaliserat till Gävle, se figur 1.



Figur 1 Svenska ESF-rådets lokalisering

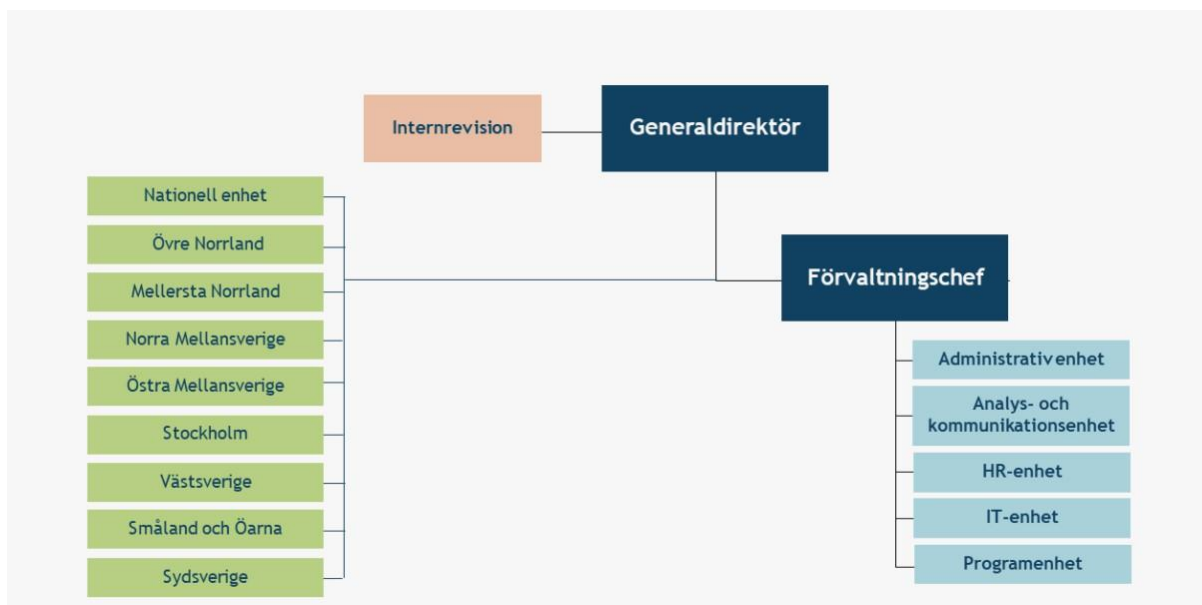
Förvaltningsorganisationen leds av förvaltningschefen och består av fem enheter:

- administrativ enheten
- analys- och kommunikationsenheten
- HR-enheten
- IT-enheten
- programenheten.

I myndighetens ledningsgrupp ingår generaldirektören, förvaltningschefen och samtliga enhetschefer med personalansvar.

Svenska ESF-rådet är attesterande myndighet för Europeiska socialfonden 2014-2020. Detta enligt förordningen (2007:907) med instruktion för Rådet för Europeiska socialfonden i Sverige samt utifrån gällande EU-förordningar. För Europeiska socialfonden+ 2021-2027 (ESF+) har den attesterande myndigheten ersatts av en redovisningsfunktion.

Myndigheten har även en internrevision och en personalansvarsnämnd. Svenska ESF-rådets organisation finns illustrerad i figur 2.



Figur 2 Svenska ESF-rådets organisation

## Korta fakta om Svenska ESF-rådet 2025 (2024)

	2025	2024
Medelantal anställda*	141	143
Andel kvinnor, procent	61	62
Andel män, procent	39	38
Medelålder för medarbetarna	49	49
Omsättning**, miljoner kronor	1 556	1 457

Tabell 1 Korta fakta om Svenska ESF-rådet, 2025 och 2024 (källa: Arbetsgivarverkets system för inlämning och granskning av statistisk, Primula och Unit4)

\* Summan av antalet anställda per respektive månad dividerat med antal månader.

\*\* Den totala omsättningen består av verksamhetens intäkter och lämnade bidrag.

## Europeiska socialfonden

Europeiska socialfonden är en av EU:s struktur- och investeringsfonder, och utgör ett centralt verktyg för att främja sysselsättning och stärka den sociala sammanhållningen i Europa. Fondens syfte är att minska ekonomiska skillnader och olikheter i levnadsstandard mellan medlemsländernas regioner, samt att bidra till en inkluderande och hållbar arbetsmarknad.

I Sverige ska den Europeiska socialfonden förstärka och utveckla den nationella arbetsmarknadspolitiken. Fonden ska också bidra till att uppnå målen i Europas hållbarhetsstrategier och den europeiska pelaren för sociala rättigheter. Insatser inom fonden ska skapa mervärde för både nationell och regional politik genom att möjliggöra utvecklingsarbete, nya metoder och samverkansformer.

Samtliga insatser inom Socialfonden ska beakta de horisontella principerna: icke-diskriminering, jämställdhet och tillgänglighet. Dessa principer stärker ett rättighetsperspektiv, där varje individ ges möjlighet att delta utifrån sina egna förutsättningar. De fungerar samtidigt som verktyg för att nå projektens mål och bidrar till ökad social sammanhållning inom unionen.

Det transnationella samarbetet inom fonden innebär att insatser för målgruppen genomförs parallellt i minst ytterligare en medlemsstat. Syftet är att gemensamt möta likartade utmaningar, främja lärande och innovation samt att sprida framgångsrika resultat mellan länder.

Svenska ESF-rådet deltar även i olika europeiska nätverk tillsammans med andra förvaltande myndigheter, där gemensamma teman och utvecklingsområden diskuteras. Genom detta arbete bidrar fonden till att bygga ett sammanhållet Europa och skapar förutsättningar för sektorsövergripande och gränsöverskridande samverkan.

## Nationellt program för Europeiska socialfonden+ 2021-2027

Svenska ESF-rådet är förvaltande myndighet för Europeiska socialfonden+ 2021-2027 och ska genomföra det nationella programmet enligt Europaparlamentets och Rådets förordning (EU) 2021/1060 och (EU) 2021/1057. Programmet ska stödja målet för ett mer socialt och inkluderande Europa genom att bidra till att genomföra den europeiska pelaren för sociala rättigheter.

Den 17 maj 2023 beslutades det om en programändring av ESF+.<sup>4</sup> Ändringen innebar att programområde F (Fast-Care) införs och det tilldelas 5 procent av det totala anslaget för ESF+.

Den 6 juni 2025 beslutades det om ytterligare en programändring av det svenska programmet för programperioden 2021-2027.<sup>5</sup> Finansplanen justerades i programändringen på grund av den valutakursförändring som skedde när förordning om ändring (1999:710) om valutakurs vid stöd från EU-budgeten (SFS 2024:1334) trädde i kraft 1 februari 2025. Programändringen innebar även en justering av programmets utfallsindikatorer. Utfallsindikatorerna för samtliga programområden, förutom programområde B, räknades upp i paritet med valutakursförändringen. Att det skiljer sig för programområde B beror på att sedan det nationella programmet för programperioden 2021-2027 skrevs har förändringar i genomförandet skett hos Arbetsförmedlingen jämfört med deras

---

<sup>4</sup> Protokoll vid Regeringssammanträde A2023/00620, Svenska ESF-rådet dnr 2021/00506.

<sup>5</sup> Se dnr 2025/00783-4.

ursprungliga antaganden. Detta har påverkat antalet deltagare Arbetsförmedlingen kan nå i programområde B.

Den 1 augusti 2025 upphörde strukturfondspartnerskapens prioriterande roll men partnerskapen som sådana existerade till och med 1 november 2025. Myndigheten fattar från och med den 1 augusti 2025 beslut utan strukturfondspartnerskapens medverkan. Detta framgår av övergångsbestämmelserna till Lag om upphävande av lagen (2007:459) om strukturfondspartnerskap samt förordning (2022:1379) om förvaltning av program för vissa EU-fonder.

Den 11 december 2025 beslutades det om ytterligare programändring av det svenska socialfondsprogrammet. Den nya versionen innebar justeringar angående strukturfondspartnerskapens upphörande och att dessa ersatts med strategiska partnerskap. Kommissionen godkände också att kvarvarande medel inom programområde F, varav större delen uppstod i samband med den ovan nämnda valutakursförändringen, överfördes till programområde A2 eftersom programområde F var avslutat.

### Insatser inom programmet

Programmet och EU:s förordningar, tillsammans med regionala och nationella handlingsplaner<sup>6</sup>, styr vilka insatser som kan genomföras under programperioden. Insatser inom ESF+ ska förstärka och utveckla den nationella arbetsmarknadspolitiken genom att förbättra tillgången till arbete, öka och bibehålla anställningsbarheten samt bidra till kompetensförsörjning. Det innefattar exempelvis livslångt lärande och stöd till unga som varken arbetar eller studerar, för att underlätta deras etablering på arbetsmarknaden. Insatserna kan även främja integrationen av nyanlända och stärka situationen för personer som befinner sig i eller riskerar att hamna i ekonomisk utsatthet. I de nordligaste regionerna kan insatser användas för att hantera glesbygdens särskilda utmaningar.

### Områden inom programmet

ESF+ är uppdelat i sex programområden. Dess övergripande mål är att bidra till en väl fungerande arbetsmarknad och en varaktig sysselsättning på lång sikt. Programområdena (PO) är:

- PO A. Öka möjligheterna till ett inkluderande och hållbart arbetsliv för alla
- PO B. Öka möjligheten till arbete
- PO C. Minska risken för ekonomisk utsatthet
- PO D. Öka kapaciteten i den glesa geografien
- PO E. Social innovation
- PO F. Fast-Care - Stöd till ukrainska flyktingar.

---

<sup>6</sup> Nationell handlingsplan, dnr 2022/00350 och Regional handlingsplan för Europeiska socialfonden 2021-2027, dnr 2022/00315.

Programområde	Tilldelning*	Särskilda mål	Insatser för
<b>A.</b> Öka möjligheten till ett inkluderande och hållbart arbetsliv för alla.	66,5%	Främja livslångt lärande och uppmuntra aktiv inkludering.	<ul style="list-style-type: none"> <li>• Arbetslösa inklusive långtidsarbetslösa</li> <li>• Anställda och personer i omställning inklusive egenföretagare</li> <li>• Organisationer</li> <li>• Myndigheter</li> <li>• Företag</li> <li>• Andra arbetsgivare inom privat, offentlig och idéburen sektor</li> </ul>
<b>B.</b> Öka möjligheten till arbete	14%	Förbättra tillgången till sysselsättning för alla arbetsökande.	<ul style="list-style-type: none"> <li>• Arbetslösa inklusive långtidsarbetslösa.</li> </ul>
<b>C.</b> Minska risken för ekonomisk utsatthet	3%	Främja social inkludering.	<ul style="list-style-type: none"> <li>• Individer som befinner sig i, eller riskerar att hamna i fattigdom eller social exkludering.</li> </ul>
<b>D.</b> Öka kapaciteten i den glesa geografien	6,5%	Modernisera arbetsmarknadens institutioner och tjänster.	<ul style="list-style-type: none"> <li>• Övre Norrland och Mellersta Norrland.</li> </ul>
<b>E.</b> Social innovation	5%	Uppmuntra aktiv inkludering.	<ul style="list-style-type: none"> <li>• Arbetslösa inklusive långtidsarbetslösa</li> <li>• Anställda och personer i omställning inklusive egenföretagare</li> <li>• Organisationer</li> <li>• Myndigheter</li> <li>• Företag</li> <li>• Andra arbetsgivare inom privat, offentlig och idéburen sektor</li> </ul>
<b>F.</b> Fast-Care - Stöd till ukrainska flyktingar	5%	Främja socioekonomisk integrering av tredjelandsmedborgare, inbegripet migranter.	<ul style="list-style-type: none"> <li>• Individer som omfattas av EU:s massflyktsdirektiv.</li> </ul>

Figur 3 Nationellt program för Europeiska socialfonden+ 2021-2027, programområden och särskilda mål

\*Tilldelning avser fondens fördelning vid programperiodens start. Under året har 0,7 procentenheter omfördelats från programområde F till programområde A. Den aktuella fördelningen är 67,2 procent för A och 4,3 procent för F.

## Nationellt socialfondsprogram för investering för tillväxt och sysselsättning 2014-2020

Svenska ESF-rådet var, som förvaltande och attesterande myndighet, ansvarigt för att genomföra det nationella programmet för Europeiska socialfonden för investering i tillväxt och sysselsättning 2014-2020. Uppdraget reglerades av EU-förordningarna nr 1303/2013 och 1304/2013.

I Sverige var Socialfondens syfte för programperioden 2014-2020 att:

- stimulera kompetensutveckling för att stärka individers ställning på arbetsmarknaden
- förstärka kopplingen mellan utbildning och arbetsliv
- öka övergångarna till arbete bland personer som står långt ifrån arbetsmarknaden
- underlätta ungas etablering i arbetslivet och deltagande i utbildning.

### Insatser inom programmet

Under programperioden 2014-2020 var insatserna ursprungligen uppdelade i tre programområden: kompetensförsörjning, ökade övergångar till arbete och sysselsättning för unga. Dessa insatser kunde pågå fram till 2023 och syftade bland annat till att stärka deltagarnas ställning på arbetsmarknaden och skapa ett mer hållbart arbetsliv och underlätta övergången mellan skola och arbete.

Två större förändringar gjordes under perioden i förordning (EU) nr 1303/2013.

I december 2020 antogs förordning (EU) 2020/2221, som införde det nya programområdet React-EU (Recovery assistance for cohesion and the territories of Europe) i Socialfondsprogrammet 2014-2020. Syftet var att motverka de ekonomiska konsekvenserna av covid-19-pandemin genom snabba arbetsmarknadsinsatser.

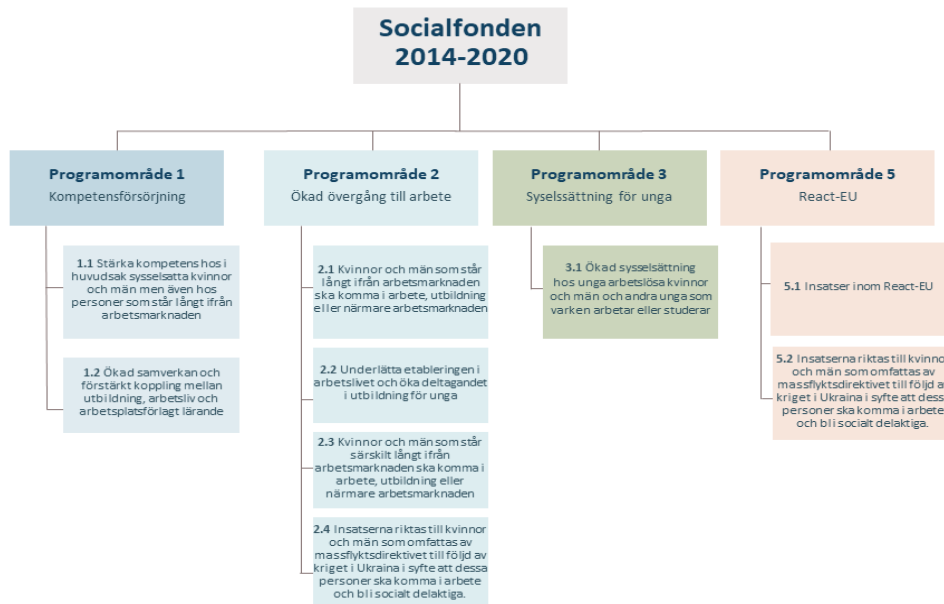
I april 2022 antogs förordning (EU) 2022/2039, med fokus på att stödja personer som omfattades av EU:s massflyktsdirektiv till följd av kriget i Ukraina. Förändringen möjliggjorde att kvarvarande medel från Socialfonden och Fonden för europeiskt bistånd till dem som har det sämst ställt (Fead) och React-EU-medel kunde användas för att effektivt hantera migrationsutmaningar som Rysslands militära angrepp orsakat. Initiativet kallades Care (Cohesion's Action for Refugees in Europe). Sverige ansökte om programändring för att kunna utlysa medel för denna målgrupp. Care var inget eget programområde utan insatserna genomfördes via programområde 2 (Ökade övergångar till arbete) och programområde 5 (React-EU). EU-kommissionen tog även bort kravet på fördelning mellan regionala och nationella insatser inom programområde 2, för att öka flexibiliteten.

### Områden inom programmet

Programområdena kan kopplas till tre tematiska mål för Socialfonden 2014-2020. De tematiska målen är att:

- främja varaktig sysselsättning och rörlighet
- främja social integration, bekämpa fattigdom och diskriminering
- investera i utbildning och yrkesutbildning för livslångt lärande.

För programperioden 2014-2020 har socialfondsprogrammet utgjorts av fem programområden (PO), varav programområde 4, tekniskt stöd, inte lyses ut på samma sätt som de övriga programområdena och därför inte synliggörs i figur 4:<sup>7</sup>



Figur 4 Nationellt socialfondsprogram för Socialfonden 2014-2020, programområden och särskilda mål

#### Socialfonden 2014-2020

- **Programområde 1: Kompetensförsörjning**
  - o 1.1 Stärka kompetens hos i huvudsak sysselsatta kvinnor och män men även hos personer som står långt ifrån arbetsmarknaden
  - o 1.2 Ökad samverkan och förstärkt koppling mellan utbildning, arbetsliv och arbetsplatsförlagt lärande
- **Programområde 2: Ökad övergång till arbete**
  - o 2.1 Kvinnor och män som står långt ifrån arbetsmarknaden ska komma i arbete, utbildning eller närmare arbetsmarknaden
  - o 2.2 Underlätta etableringen i arbetslivet och öka deltagandet i utbildning för unga
  - o 2.3 Kvinnor och män som står särskilt långt ifrån arbetsmarknaden ska komma i arbete, utbildning eller närmare arbetsmarknaden

<sup>7</sup> Figur 4 "Nationellt socialfondsprogram för Socialfonden 2014-2020, programområden och särskilda mål", se sidan 12.

o 2.4 Insatserna riktas till kvinnor och män som omfattas av massflyktsdirektivet till följd av kriget i Ukraina i syfte att dessa personer ska komma i arbete och bli socialt delaktiga

- **Programområde 3: Sysselsättning för unga**

o 3.1 Ökad sysselsättning hos unga arbetslösa kvinnor och män och andra unga som varken arbetar eller studerar

- **Programområde 5: React-EU**

o 5.1 Insatser inom React-EU

o 5.2 Insatserna riktas till kvinnor och män som omfattas av massflyktsdirektivet till följd av kriget i Ukraina i syfte att dessa personer ska komma i arbete och bli socialt delaktiga

## Fonden för europeiskt bistånd för dem som har det sämst ställt

Fonden för europeiskt bistånd för dem som har det sämst ställt (Fead) var precis som Socialfonden 2014-2020 en del av Europa 2020-strategin.<sup>8</sup> Den hade som syfte att minska fattigdom och social utslagning. Målet var att främja den sociala sammanhållningen, förbättra den sociala delaktigheten och bidra till målet att utrota fattigdomen. I Sverige vände sig fonden främst till utsatta EU-migranter som inte var ekonomiskt aktiva. Det kunde till exempel handla om personer som inte hade rätt till stöd enligt socialtjänstlagen och som fick vistas i Sverige som längst tre månader.

Efter programperioden 2014-2020 har Fead integrerats i Socialfonden inom ESF+ som programområde C, med inriktning på fattigdomsbekämpning bland bosatta i Sverige.

Projektverksamheten inom Fead upphörde 31 december 2021. Räkenskaperna per 1 juli 2022 till och med 30 juni 2023 avser avslut av programmet. Dessa redovisades i februari 2024 till EU-kommissionen.

## Brexitjusteringsreserven

Svenska ESF-rådet är förvaltande myndighet för brexitjusteringsreserven (Brexit Adjustment Reserve, BAR) och arbetet med reserven avslutades under 2024. Reservens helhet kommer formellt att avslutas under 2026.

Hanteringen av brexitjusteringsreserven har reglerats av tre EU-förordningar<sup>9</sup> och syftet har varit att stödja aktörer som drabbats av negativa konsekvenser till följd av Storbritanniens utträde ur EU.

Genomförandeperioden för brexitjusteringsreserven omfattade åren 2020-2023, vilket även utgjorde stödperioden för ersättningsberättigade insatser. Stöd har bland annat kunnat ges till företag och organisationer som bedrivit handel med Storbritannien, samt statliga myndigheter som fått ökade

---

<sup>8</sup> Europa 2020-strategin, [https://ec.europa.eu/eu2020/pdf/1\\_SV\\_ACT\\_part1\\_v1.pdf](https://ec.europa.eu/eu2020/pdf/1_SV_ACT_part1_v1.pdf).

<sup>9</sup> Europaparlamentets och Rådets förordning (EU) 2021/1755 såväl som de två nationella förordningarna, förordning (2022:266) om stöd med anledning av brexit och förordning (2022:1464) om stöd till företag inom fiskeri- och vattenbrukssektorn med anledning av brexit.

kostnader till följd av brexit. En särskild prioritet har även riktats mot fiskeri- och vattenbrukssektorn.

Samtliga medel från reserven betalades ut under 2023.

## Nationell kontaktpunkt för EU:s program sysselsättning och social innovation 2021-2027

Svenska ESF-rådet är, enligt förordning (2007:907) med instruktion för Rådet för Europeiska socialfonden i Sverige, utsedd till nationell kontaktpunkt för EU:s program för sysselsättning och social innovation (EaSI) för programperioden 2021-2027.

EaSI utgör en del av ESF+ och har följande prioriterade områden:

- sysselsättning och kompetens
- arbetsmarknader och arbetskraftens rörlighet
- socialt skydd och aktiv inkludering
- arbetsvillkor.

Uppdraget som kontaktpunkt syftar till att informera om möjligheterna inom EaSI-programmet, där aktörer har möjlighet att söka finansiering direkt från EU-kommissionen. Svenska ESF-rådet ska ge stöd till potentiella stödsökande och andra intressenter, bland annat genom att tillhandahålla information om ansökningskrav samt sprida kunskap om beviljade projekt och deras resultat.

Verksamheten bedrevs fram till den 1 juni 2024 i projektform med finansiering från EU-kommissionen. Därefter har den integrerats i Svenska ESF-rådets ordinarie verksamhet.

# Resultatredovisning

## Ställningstaganden resultatredovisning

Enligt förordningen (2000:605) om årsredovisning och budgetunderlag ska resultatredovisningen visa hur väl myndigheten uppfyller sin instruktion samt de mål och krav som anges i regleringsbrev eller andra beslut.

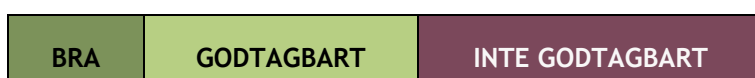
Resultatredovisningen ska dessutom spegla verksamhetens resultat samt innehålla analyser och bedömningar av verksamhetens utveckling. Detta framgår av 3 kap. 1 § i förordningen samt Ekonomistyrningsverkets föreskrifter<sup>10</sup> till denna paragraf. Myndigheten ska även redovisa antalet ärenden och styckkostnaden för handläggningen av dem, för ärendeslag som omfattar ett stort antal ärenden.

## Bedömningsgrunder och indikatorer

Indikatorer är kopplade till varje programområde, vilket gör det möjligt att följa utvecklingen och förändringarna över tid. Utifrån EU-kommissionens mål för ESF+ 2021-2027 mäter myndigheten antal deltagare, antal projekt och beviljade medel. Dessa resultatindikatorer ligger till grund för myndighetens samlade bedömning av respektive programområde och för en övergripande bedömning av programmet som helhet. Bedömningen av resultatredovisningen utgår från tre bedömningsgrunder.

Myndighetens bedömningsgrunder är:

- **Bra (grön):** Årets resultat ligger över förväntan för att nå det långsiktiga målet för programperioden ESF+ 2021-2027
- **Godtagbart (ljusgrön):** Årets resultat ligger i linje med förväntan för att nå det långsiktiga målet för programperioden ESF+ 2021-2027
- **Inte godtagbart (lila):** Årets resultat ligger under förväntan för att nå upp till det långsiktiga målet för programperioden ESF+ 2021-2027.<sup>11</sup>



Figur 5 Myndighetens bedömningsgrunder

Detta är det tredje året som myndigheten genomför en samlad bedömning av verksamhetens resultat på övergripande nivå. Modellen för resultatbedömning har succesivt integrerats i myndighetens ordinarie uppföljningsprocess.

Utifrån utfallet av indikatorerna (antal deltagare, antal projekt samt beviljade medel) för varje programområde bedöms att årets resultat ligger i linje med de långsiktiga målen för programperioden ESF+ 2021-2027.

<sup>10</sup> Den 1 januari 2026 inordnades Statskontorets verksamhet i Ekonomistyrningsverket, som samtidigt bytte namn till Statskontoret. Efter hand kommer nya föreskrifter att beslutas av Statskontoret, men tills vidare gäller Ekonomistyrningsverkets föreskrifter.

<sup>11</sup> Om bedömningen blir "Inte godtagbart" behöver myndigheten planera och genomföra åtgärder för att nå ett bättre resultat.

## Resultatindikatorer i prestationsredovisningen

Myndighetens resultatindikatorer, som redovisas i prestationsredovisningen, är antalet programärenden (ett stort antal ärenden) samt kostnad per ärende. Antalet programärenden omfattar utlysningar, beslut inklusive beredning samt projektuppföljning inom den pågående programperioden ESF+ 2021-2027.

Myndigheten har inte genomfört någon resultatbedömning av:

- Brexitjusteringsreserven (BAR)
- Fonden för europeiskt bistånd för dem som har det sämst ställt (Fead)
- Socialfonden 2014-2020
- Programområde F i programperioden ESF+ 2021-2027

Ingen verksamhet har bedrivits inom dessa områden under året.

Mot bakgrund av att myndighetens huvudsakliga uppdrag är att förvalta EU-fonder redovisas prestationer och de totala kostnaderna för verksamheten under ett gemensamt verksamhetsområde.

## Året i korthet

Tabell 2 sammanfattar Svenska ESF-rådets projektverksamhet för 2025. Hela utfallet i tabellen avser Europeiska socialfonden+ 2021-2027. Projektverksamheten inom Europeiska socialfonden 2014-2020, Fead och brexitjusteringsreserven avslutades redan 2023.

För jämförelsetal för tidigare år, se tabell 12, 14 och 15.

Europeiska socialfonden+ 2021-2027	
Antal utlysningar	65
Antal ansökningar	355
Antal beviljade projekt	201
Antal beslut	355
Antal pågående projekt vid årets slut	508
Antal avslutade projekt (inkl. hävda)	77
Antal nya deltagare	102 441
Beviljat stöd**	2 100
Utbetalat belopp i miljoner kronor*	1 369

Tabell 2 Året i korthet Europeiska socialfonden+ 2021-2027 (källa: EBS+ och SCB)

\*I utbetalt belopp ingår inte tekniskt stöd.

\*\*I miljoner kronor

## Ekonomisk översikt

Svenska ESF-rådets totala omsättning för året uppgår till 1 556 miljoner kronor jämfört med 1 457 miljoner kronor 2024 och 3 047 miljoner kronor 2023. Den totala omsättningen består av verksamhetens intäkter och lämnade bidrag. Omsättningen är i stort sett oförändrad.

## Disponibla medel

Tilldelade anslagsmedel minskade med 141 miljoner kronor jämfört med 2024 och består av två anslag, förvaltningsanslaget 1:6 och anslaget för ESF+ 1:7. De tidigare anslagen avseende ESF 2014-2020 och brexitjusteringsreserven (BAR) har upphört.

Belopp i tusen kronor	2025	2024	2023
Ingående disponibelt överföringsbelopp anslagssparande anslag 1:6*	2 179	748	2 831
Tilldelat ramanslag utgiftsområde 14, anslag 1:6 (förvaltning)*	129 937	133 466	131 059
Tilldelat ramanslag utgiftsområde 14, anslag 1:6 (ESF 2014-2020)**	0	100 100	2 414 000
Tilldelat ramanslag utgiftsområde 14, anslag 1:7 (ESF+ 2021-2027)	1 584 000	1 387 000	550 000
Tilldelat ramanslag utgiftsområde 24, anslag 1:23** (BAR)	0	234 000	750 000
<b>Totalt disponibla medel</b>	<b>1 716 116</b>	<b>1 855 314</b>	<b>3 847 890</b>

Tabell 3 Disponibla anslagsmedel, 2023-2025 (källa: Unit4 och regleringsbrev)

\*År 2024 och tidigare hette anslaget 1:5

\*\*Anslaget upphörde 2025

### Ramanslag 1:6

Ramanslag 1:6 ska täcka verksamhetens förvaltningsutgifter. Utöver förvaltningsanslaget finansieras förvaltningsutgifterna av tekniskt stöd via programmedlen från Europeiska socialfonden+ 2021-2027. Tidigare år finansierades förvaltningsutgifter av tekniskt stöd från Europeiska socialfonden 2014-2020 och brexitjusteringsreserven. Myndigheten har utöver tilldelade medel under året disponerat ett anslagssparande om 2,2 miljoner kronor från föregående år för förvaltningsanslaget 1:6.

### Ramanslag 1:7

Ramanslag 1:7 avser Europeiska socialfonden+ 2021-2027. Anslaget ökade för andra året i rad eftersom programmet nu är i full gång och utbetalningarna successivt ökar i volym.

## Anslagsförbrukning

Svenska ESF-rådet redovisar ett utgående överskott för förvaltningsanslaget (anslag 1:6) för året på 447 tusen kronor jämfört med 2,2 miljoner kronor 2024 och 748 tusen kronor 2023. Hela överskottet för 2025 är lägre än tre procent av tilldelat anslag och sparas till nästa år i enlighet med §7 i anslagsförordningen (2011:223). Förvaltningsutgifterna har under året finansierats med 49,5 miljoner kronor genom tekniskt stöd för ESF+ 2021-2027 och resterande utgifter från förvaltningsanslaget.

Anslag 1:7 för ESF+ 2021-2027 har utnyttjats till 90 procent. Utbetalningstakten har fortsatt varit hög, men lägre än föregående år då hela 95 procent utnyttjades.

För 2025 hade myndigheten inga anslag för ESF 2014-2020, Fead eller BAR.

Belopp i tusen kronor	2025	2024	2023
Förvaltningsanslag utgiftsområde 14, anslag 1:6*	131 669	132 036	133 142
Ramanslag, utgiftsområde 14, anslag 1:6 (ESF 2014-2020)	0	-323	2 259 690
Ramanslag, utgiftsområde 14, anslag 1:7 (ESF+ 2021-2027)	1 422 586	1 322 528	341 951
Ramanslag, utgiftsområde 24, anslag 1:23 (BAR)	0	-183	308 922
<b>Totalt förbrukade medel</b>	<b>1 554 254</b>	<b>1 454 058</b>	<b>3 043 704</b>

Tabell 4 Anslagsförbrukning, 2023-2025 (källa: Unit4)

\* Förvaltningsanslaget för utgiftsområde 14 benämndes anslag 1:5 år 2024 och tidigare. För 2025 och framåt benämns anslaget 1:6.

## Verksamhetens förvaltningsintäkter

Verksamhetens kostnader finansieras i huvudsak genom tilldelat förvaltningsanslag som står för 72 procent av myndighetens intäkter. Utöver förvaltningsanslaget finansieras myndighetens kostnader av tekniskt stöd. Övriga intäkter består till största delen av intäkter för kontoret i Gävle som delas med Tillväxtverket.

Belopp i tusen kronor	2025	2024	2023
Intäkter av anslag	181 191	178 694	183 692
Intäkter av bidrag	228	319	329
Övriga intäkter*	1 167	1 743	2 067
<b>Totala intäkter</b>	<b>182 587</b>	<b>180 756</b>	<b>186 088</b>

Tabell 5 Fördelning av förvaltningsintäkter, 2023-2025 (källa: Unit4)

\* I övriga intäkter ingår intäkter av avgifter och andra ersättningar samt finansiella intäkter.

	2025	2024	2023
Utgiftsområde 14 anslag 1:6* ap.1 förvaltningsanslag	131 669	132 036	133 142
Utgiftsområde 14 anslag 1:6 ap.1 Socialfonden 2014-2020 (internt tekniskt stöd)	0	0	46 414
Utgiftsområde 14 anslag 1:7 ap.1 Socialfonden 2021-2027 (internt tekniskt stöd)	49 522	46 658	0
Utgiftsområde 24 anslag 1:23 ap.1 BAR (internt tekniskt stöd)	0	0	4 136
<b>Totala intäkter av anslag</b>	<b>181 191</b>	<b>178 694</b>	<b>183 692</b>

Tabell 6 Specifikation av intäkter av anslag från tabell 5 (källa: Unit4)

\* Förvaltningsanslaget för utgiftsområde 14 benämndes anslag 1:5 år 2024 och tidigare. För 2025 och framåt benämns anslaget 1:6.

## Verksamhetens förvaltningskostnader

Verksamhetens förvaltningskostnader har ökat något jämfört med föregående år. De största förändringarna är inom personal, övriga driftkostnader och avskrivningar. Myndigheten har under året konsultväxlat - det vill säga anställt egna medarbetare inom IT-verksamheten och minskat antalet konsulter - vilket innebär att personalkostnaderna ökat medan konsultkostnader minskat. I tabellen återfinns konsultkostnader under övriga driftkostnader. Utöver det gick myndigheten över till redovisningstjänsten hos Statens servicecenter i december 2024, vilket är en kostnadsreducering som påverkar övriga driftkostnader. Avskrivningarna ökar i och med att myndigheten har fortsatt att utveckla det egna ärendehanteringssystemet EBS+.

Belopp i tusen kronor	2025	2024	2023
Kostnader för personal	120 292	117 244	119 377
Kostnader för lokaler	11 684	11 056	14 109
Övriga driftkostnader	43 889	47 180	47 555
Finansiella kostnader	465	645	479
Avskrivningar och nedskrivningar	6 257	4 631	4 568
<b>Totala förvaltningskostnader</b>	<b>182 587</b>	<b>180 756</b>	<b>186 088</b>

Tabell 7 Verksamhetens förvaltningskostnader, 2023-2025 (källa: Unit4)

## Transfereringar - lämnade bidrag

Svenska ESF-rådets lämnade bidrag ökar jämfört med föregående år i och med att vi kommit längre in i programperioden 2021-2027 och fler projekt har startat.

Tabellerna 8-10 inkluderar medel som inte går att återsöka från EU-kommissionen. Dessa avser nedsättning av återkrav inom enskilda projekt och finansiella korrigeringar för år 2023 med 0,8 miljoner kronor. Tabellerna påverkas av årets förändring av utestående återkrav.

Belopp i tusen kronor	2025	2024	2023
Europeiska socialfonden 2014-2020	0	561	2 213 749
Europeiska socialfonden+ 2021-2027	1 372 985	1 275 869	341 952
Fead	0	0	1
BAR	0	-183	304 785
<b>Totalt lämnade bidrag</b>	<b>1 372 985</b>	<b>1 276 247</b>	<b>2 860 486</b>

Tabell 8 Transfereringar - lämnade bidrag, 2023-2025 (källa: Unit4)

Belopp i tusen kronor	2025	2024	2023
PO 1. Kompetensförsörjning	0	-9	192 046
PO 2. Ökade övergångar till arbete	0	-170	448 748
PO 3. Sysselsättningsinitiativet för unga och Socialfonden*	0	0	2 160
PO 4. Tekniskt stöd till ESV och SFP**	0	740	4 190
PO 5. React-EU	0	0	1 566 605
<b>Totalt lämnade bidrag</b>	<b>0</b>	<b>561</b>	<b>2 213 749</b>

Tabell 9 Specifikation av lämnade bidrag Europeiska socialfonden 2014-2020 från tabell 8 (Källa: Unit4)

\* Programområde 3, Sysselsättningsinitiativet för unga består av EU-medel från sysselsättningsinitiativet för unga (50 procent) och socialfonden 2014-2020 (50 procent).

\*\* Tekniskt stöd till Statskontoret och strukturfondspartnerskapen, reglerat i Svenska ESF-rådets regleringsbrev.

Belopp i tusen kronor	2025	2024	2023
PO A. Öka möjligheterna till ett inkluderande och hållbart arbetsliv för alla	1 076 293	675 108	247 816
- varav tekniskt stöd till STK och SFP/SP***	4 871	4 871	4 571
PO B. Öka möjligheterna till arbete	120 039	244 501	0
PO C. Minska risken för ekonomisk utsatthet	56 322	38 305	6 710
PO D. Öka kapaciteten i den glesa geografien	61 757	37 702	17 013
PO E. Social innovation	58 574	34 667	10 488
PO. F Fast-Care, Stöd till ukrainska flyktingar	0	245 586	59 925
<b>Totalt lämnade bidrag</b>	<b>1 372 985</b>	<b>1 275 869</b>	<b>341 952</b>

Tabell 10 Specifikation av lämnade bidrag Europeiska socialfonden+ 2021-2027 från tabell 8 (Källa: Unit4)

\*\*\* I programområde A ingår tekniskt stöd till strukturfondspartnerskapen respektive strategiska partnerskapen och Statskontoret (STK) som är reglerat i Svenska ESF-rådets regleringsbrev.

## Europeiska socialfonden+ 2021-2027

### Bedömning

	2025	2024	2023
Bedömning	GODTAGBART	BRA	BRA

Tabell 11 Bedömning av resultatet för Europeiska socialfonden+ 2023-2025

Myndighetens övergripande bedömning för programmet är godtagbart, vilket innebär en sänkning jämfört med föregående års bedömning.

Genomförandet bedöms ligga i linje med det långsiktiga målet för programperioden. Detta trots att valutakursförändringen under första kvartalet 2025 ökade den totala ramen och en höjning av målen för både antal deltagare och projekt beslutades.

### Resultat

Vårt arbete med ESF+ har fortsatt hållit ett högt tempo avseende utlysningar och beviljande under året. Detta är nödvändigt för att medlen ska kunna nyttjas på bästa sätt så att Sveriges tilldelade utrymme används. Under året beslutade regeringen att justera valutakursen från 9,30 SEK/EUR till 10,50 SEK/EUR, det ledde till att den totala ramen för programperioden utökades med 815 miljoner kronor.<sup>12</sup>

Utlysningar har genomförts inom samtliga programområden, med undantag för programområde F (Fast-Care), som endast var tillgängligt för beslut under 2023. Söktrycket har generellt varit relativt högt, även om det har varierat mellan de olika programområdena. Framför allt programområde D (Ökad kapacitet i glesbygdsområden) har uppvisat lägre ansökta belopp än vad som var utlyst.

För fonden utlystes totalt 3 288 miljoner kronor, och 355 ansökningar inkom, till ett sammanlagt värde av 3 129 miljoner kronor. Av dessa beviljades 201 ansökningar, till ett sammanlagt värde av 2 100 miljoner kronor. Vid årets slut var 6 560 miljoner kronor intecknade, vilket motsvarar 76 procent av den totala ramen för programperioden, som uppgår till 8 597 miljoner kronor.

Programområde F (Fast-Care), som tillkom under 2023 och riktade sig speciellt till ukrainska flyktingar, genomfördes fram till den 31 mars 2024. Av de 316 miljoner kronor som fanns tillgängliga beviljades 99 procent, och drygt 306 miljoner betalades ut. Genom valutakursomräkningen 2025 tillkom ett utrymme på 40 miljoner som inte kunde utnyttjas eftersom programområdet redan var avslutat. Efter godkännande från EU-kommissionen har de överskjutande medlen inom programområdet, totalt 51 miljoner kronor, förts över till programområde A2.

Svenska ESF-rådet erhöll under 2025 inbetalningar från EU-kommissionen som avsåg Europeiska socialfonden+ på totalt 849 miljoner kronor.

<sup>12</sup> \*Enligt förordning (1999:710) om valutakurs vid stöd från EU-budgeten.

Belopp i miljoner kronor	2025	2024	2023	2022	Totalt 2022-2025
Utlyst belopp i ansökningsomgångar avslutade under året	3 288	2 463	2 417*	1 784	9 952
Medfinansieringskrav från projektägare i utlysningar avslutade under året	2 956	2 210	1 850*	1 510	8 526
Ansökt stöd	3 129	2 981	2 976	2 297	11 383
Medfinansiering från projekt i inkomna ansökningar	2 692	2 457	1 990	1 817	8 956
Beviljat stöd	2 100	1 677	1 627	1 320	6 724
Beviljad medfinansiering från projekt	1 904	1 510	1 218	1 073	5 705
Intecknat belopp av total ram vid årets slut	6 560	4 573	2 940	1 320	6 560
Utbetalt stöd	1 369	1 271**	337	0	2 977
Godkänd medfinansiering	1 134	1 011	195	0	2 340
Betalningsansökningar till kommissionen	828	983	0	0	1 811
Utbetalt av EU-kommissionen	849	938	195	115	2 097

Tabell 12 Europeiska socialfonden+ 2021-2027 - sammanfattande finansiell tabell, 2022-2025 (källa: EBS+, Unit4 och SCB)

\* På grund av fel i en rapport, som nu åtgärdats, saknades två utlysningar i redovisningen 2023. Dessa har nu lagts till.

\*\* Utbetalt belopp exklusive tekniskt stöd till Statskontoret och strukturfondspartnerskap/strategiska partnerskap (5 miljoner kronor)

Belopp i procent	2025	2024	2023	2022
Intecknad andel av finansplanen vid årets slut	76%	59%	38%	17%

Tabell 13 Europeiska socialfonden+ 2021-2027 - sammanfattande tabell in-tecknad andel av finansieringsplanen 2022-2025

(källa: EBS+, Unit4 och SCB)

Antal	2025	2024	2023	2022	Totalt 2022-2025
Antal utlysningar	65	57	58*	29	209
Antal ansökningar	355	371	383	163	1 272
Antal beviljade projekt	201	180	193	95	669
Antal hävda projekt	7	4	0	0	11
Antal avslutade projekt	70	84	0	0	154
Antal pågående projekt vid årets slut	508	380	288	3	-

Tabell 14 Europeiska socialfonden+ 2021-2027 - sammanfattande tabell projekt 2022-2025 (källa: EBS+, Unit4 och SCB)

\* På grund av fel i en rapport, som nu åtgärdats, saknades två utlysningar i redovisningen 2023. Dessa har nu lagts till.

Antal deltagare	2025	2024	2023	2022	Totalt 2022- 2025
Totalt antal individer som påbörjat deltagande i projekt	102 441	86 922	74 015	-	263 378

Tabell 15 Europeiska socialfonden+ 2021-2027 - sammanfattande tabell deltagare 2022-2025 (källa: EBS+, Unit4 och SCB)

Där antalet deltagare skiljer sig från tidigare årsredovisningar beror avvikelsen på att projekten kan fortsätta rapportera in uppgifter långt efter årsskiftet.

## Programområde A - Inkluderande och hållbart arbetsliv för alla

Programområde A omfattar den största andelen medel i ESF+. Gemensamt för satsningarna är att de ska bidra till ett inkluderande och hållbart arbetsliv för alla. Inom programområdet är det möjligt att genomföra insatser riktade till anställda och arbetslösa. Det kan handla om insatser direkt riktade till individen, att bygga strukturer och samverka samt att förändra de könsuppdelade yrkesvalen.

Programområdet är indelat i två delar, A1 och A2. A1 avser främst kompetensutvecklingsinsatser för yrkesverksamma individer. Inom A2 ska insatserna riktas till individer som står utanför arbetsmarknaden på grund av arbetslöshet. Insatser riktas också till de som ännu inte etablerat sig på arbetsmarknaden, inkluderat unga från 13 års ålder.

### Bedömning

	2025	2024	2023
Bedömning PO A1	BRA	GODTAGBART	-
Bedömning PO A2	GODTAGBART	BRA	-

Tabell 16 Bedömning av resultatet för programområde A 2023-2025

Myndighetens samlade bedömning är att resultatet för programområde A1 under året har höjts från godtagbart till bra. Bedömningen grundas på att antalet deltagare har ökat under 2025 och nu ligger i linje med det långsiktiga målet för programområdet, samt att de beviljade medlen överstiger förväntan. Sammantaget indikerar det en förbättrad måluppfyllelse.

För programområde A2 är vår bedömning att resultatet under året har sänkts från bra till godtagbart. Antalet deltagare bedöms som inte godtagbart, vilket till stor del kan förklaras av det nuvarande fokuset på skolprojekten<sup>13</sup>. För att deltagarmålen ska kunna nås krävs en förändring av prioriterade målgrupper. Trots detta är myndighetens samlade bedömning att resultatet för programområde A2 är godtagbart, med anledning av den höga andelen beviljade medel.

### Resultat

Inom programområde A1 har söktrycket varit lägre än inom de flesta andra programområdena, vilket avspeglas i att 56 procent av årets utlysta medel har beviljats. Utfallet innebär dock en förbättring jämfört med föregående år, delvis tack vare informationsinsatser i syfte att öka antalet godkända och beviljade ansökningar. Sammantaget har 75 procent av den totala ramen inom programområdet intecknats.

Söktrycket inom programområde A2 är relativt högt i hela landet. Ansökningarnas sammanlagda belopp överstiger de utlysta medlen med 7 procent, och 69 procent av de utlysta medlen har beviljats. Efter godkännande från EU-kommissionen har kvarvarande medel om 51 miljoner inom programområde F omfördelats till A2. Dessa har kompletterats med outnyttjat statsstöd inom A1, som uppstått i projekt som beviljats med stöd av gruppundantagsförordningen inom statsstöd och

<sup>13</sup> Myndigheten har mål på antal deltagare som är arbetslösa. Elever som går i skolan är inte arbetslösa och kan därför inte räknas in i målet.

där finansieringen enbart avser EU-medel. Trots en utökning av ramen med nästan 70 miljoner kronor var vid årets slut 75 procent av den totala ramen intecknad.

Sammanlagt har 4 640 miljoner kronor intecknats inom programområde A. Strax under hälften av ansökningarna inom programområdet inkom från kommuner och kommunalförbund. Bland övriga sökande återfanns privata företag, ideella föreningar, stiftelser, trossamfund, regioner och statliga myndigheter.

Belopp i miljoner kronor	2025	2024	2023
Beviljat belopp	1 559	1 181	866
Beslutad projektmedfinansiering	1 349	982	722
Utbetalt belopp*	1 072	670	243
Godkänd projektmedfinansiering	887	604	174
Antal avbrutna projekt	0	0	0
Antal hävda projekt	6	3	0

Tabell 17 Programområde A, 2023-2025 (källa: EBS+)

\* Utbetalt belopp exklusive tekniskt stöd till Stadskontoret och strukturfondspartnerskap/strategiska partnerskap (5 miljoner kronor)

Akkumulerat för programperioden	2025	2024	2023
<b>Total ram 2021-2027</b>	<b>6 175*</b>	<b>5 603</b>	<b>5 603</b>
Intecknat, miljoner kronor	4 640	3 179	2 033
Andel, procent	75	57	36

Tabell 18 Intecknat av total ram för programområde A, 2023-2025 (källa: Svenska ESF-rådets finansplan för ESF+ 2021-2027 och EBS+)

\* Enligt ändring av Förordning (1999:710) om valutakurs vid stöd från EU-budgeten justerades valutakursen från 9,30 SEK/EUR till 10,50 SEK/EUR under 2025. Det ledde till att det totala beslutsutrymmet för programperioden utökades.

## Antal deltagare

Det har varit ett relativt jämnt inflöde av nya deltagare i projekten, men med ett högre inflöde under september och oktober. När individer kan påbörja deltagande i ett projekt påverkas av olika faktorer. Dels beror det på när ett projekt startar upp och i vilken takt de kan ta in nya deltagare. Och för projekt som redan är i gång kan det vara olika faser under projekttiden som avgör.

Under året har strax över 52 000 individer påbörjat deltagande i projekt. Av dessa är 57 procent kvinnor och 43 procent män. 64 procent av de nya deltagarna påbörjade projekt inom A1 och 36 procent inom A2. Inom A1 är andelen kvinnor och män 60 respektive 40 procent och inom A2 är andelen kvinnor och män jämnt fördelat.

	2025	2024	2023
Kvinnor	29 634	29 799	13 327
Män	22 430	20 459	12 100
<b>Totalt</b>	<b>52 064</b>	<b>50 258</b>	<b>25 427</b>

Tabell 19 Antal deltagare programområde A, 2023-2025 (källa: SCB)

Där antalet deltagare skiljer sig från tidigare årsredovisningar beror avvikelserna på att projekten kan fortsätta rapportera in uppgifter långt efter årsskiftet.

## Programområde B - Öka möjligheten till arbete

Programområde B syftar till att öka övergångarna till arbete eller studier. Insatserna ska riktas till individer inskrivna på Arbetsförmedlingen som är långt ifrån arbetsmarknaden och i behov av rustande och matchande insatser. Medlen kan endast sökas av Arbetsförmedlingen och insatserna utförs av fristående aktörer.

### Bedömning

	2025	2024	2023
Bedömning	BRA	BRA	-

Tabell 20 Bedömning av resultatet för programområde B 2023-2025

Myndighetens bedömning är att resultatet för programområde B fortsatt är bra. Andelen beviljade medel ligger på en hög nivå i förhållande till det långsiktiga målet, och deltagandet ligger i linje med det långsiktiga målet.

### Resultat

Projektiden för Arbetsförmedlingens projekt *Onward ESF+* löpte ut under året. Arbetsförmedlingen kommer att skicka in slutrapport samt projektutvärdering i början av 2026. I mars startade projektet *Equip ESF+*. Målsättningen är att nå 40 000 deltagare (varav 20 000 kvinnor och 20 000 män).

Under året publicerades en ny utlysning med målet att fler arbetslösa kvinnor och män ska komma i arbete eller studier samt att de ska få kompetens som möter arbetsmarknadens behov. Arbetsförmedlingen skickade in en ansökan för projektet *Grow ESF+* i oktober. Projektet beslutades i december och kommer att starta i februari 2026. Målsättningen är att nå 55 000 deltagare (varav 27 500 kvinnor och 27 500 män). Utlyst och beviljat belopp var 280 miljoner kronor och kravet på medfinansiering 60 procent.

I de projekt som hittills har fått stöd inom programområde B är det insatsen Rusta och matcha som varit aktuell för deltagarna.

Projekten inom programområdet har hållit en hög takt, vilket också avspeglas i utbetalningarna. Årets utlysning är intecknad till 100 procent och total ram för programområdet till 81 procent.

Belopp i miljoner kronor	2025	2024	2023
Beviljat belopp	280	243	285
Beslutad projektmedfinansiering	420	365	428
Utbetalt belopp	120	245	0
Godkänd projektmedfinansiering	180	367	0
Antal avbrutna projekt	0	0	0
Antal hävda projekt	0	0	0

Tabell 21 Programområde B, 2023-2025 (källa: EBS+)

Akkumulerat för programperioden	2025	2024	2023
<b>Total ram 2021-2027</b>	<b>999*</b>	<b>885</b>	<b>885</b>
Intecknat, miljoner kronor	808	528	285
Andel, procent	81	60	32

Tabell 22 Intecknat av total ram för programområde B, 2023-2025 (källa: Svenska ESF-rådets finansplan för ESF+ 2021-2027 och EBS+)

\* Enligt ändring av Förordning (1999:710) om valutakurs vid stöd från EU-budgeten justerades valutakursen från 9,30 SEK/EUR till 10,50 SEK/EUR under 2025. Det ledde till att det totala beslutsutrymmet för programperioden utökades.

### Antal deltagare

Av deltagarna som började i projekt inom programområde B var 44 procent kvinnor och 56 procent män. De flesta började under andra och tredje kvartalet. Totalt började närmare 45 000 deltagare. I programområde B pågick vid årsskiftet enbart ett projekt som rapporterar in nya deltagare, Arbetsförmedlingens projekt *Equip ESF+*.

	2025	2024	2023
Kvinnor	19 690	12 085	17 503
Män	25 307	15 193	21 530
<b>Totalt</b>	<b>44 997</b>	<b>27 278</b>	<b>39 033</b>

Tabell 23 Antal deltagare programområde B, 2023-2025 (källa: SCB)

Där antalet deltagare skiljer sig från tidigare årsredovisningar beror avvikelsen på att projekten kan fortsätta rapportera in uppgifter långt efter årsskiftet.

## Programområde C - Minska risken för ekonomisk utsatthet

Programområde C ska bidra till ett inkluderande samhälle och ingår i den nationella handlingsplanen. Målgrupperna är vuxna och barn från sex år. Insatserna mot vuxna ska bidra till att de ska kunna närma sig ett arbete och ha möjlighet att kunna försörja sig själva och sina familjer. Insatserna för barn från sex års ålder ska bidra till att ge dem en trygg skolgång och minska risken för skolavhopp. Potentiella projektdeltagare är barn och vuxna som riskerar att drabbas av fattigdom eller social utestängning inom ramen för definitionen av relativ fattigdom (det vill säga en person som har en inkomst efter skatt som underskrider 60 procent av landets medianinkomst).<sup>14</sup>

### Bedömning

	2025	2024	2023
Bedömning	BRA	BRA	-

Tabell 24 Bedömning av resultatet för programområde C 2023-2025

Myndighetens bedömning är att resultatet för programområde C är fortsatt bra. Nivån på deltagare ligger i linje med slutmålet, och endast ett projekt krävs för att projektmålet ska uppnås. Andelen beviljade medel överstiger förväntan och 98 procent av ramen är in-tecknad.

### Resultat

Under året har tre utlysningar genomförts och totalt har elva projekt beviljats.

Den första utlysningen var inriktad på ekonomisk utsatthet med fokus på målgruppen unga vuxna i åldern 18-29 år. Den omfattade fem kommuner med områden som fanns upptagna på polisens lista över särskilt utsatta områden, och de projekt som beviljades ska bedrivas i dessa områden. Totalt har fem projekt har beviljats.

Den andra utlysningen hade inriktning barnfattigdom i särskilt utsatta områden. Den riktade sig också till de kommuner som har områden som är upptagna på polisens lista för särskilt utsatta områden. De sex beviljade projekten ska bedrivas i dessa områden, vilka också varit föremål för två tidigare utlysningar.

Den tredje utlysningen som genomfördes var inriktad på barnfattigdom hos nationella minoritetsgruppen romer med syfte att stärka dem i deras skolgång. Utlysningen riktade sig till de tio kommuner som enligt uppgift från Skolverket hade flest elever med rätt att läsa romani chib som modersmål. Beslut inom denna utlysning planeras första kvartalet 2026.

Inom programområde C har drygt 99 procent av årets utlysta medel in-tecknats. Tillsammans med tidigare beslut har myndigheten nu beviljat 98 procent av den totala ramen för programperioden.

<sup>14</sup> [https://ec.europa.eu/eurostat/statistics-explained/index.php?title=Latest\\_developments\\_in\\_income\\_dynamics\\_and\\_poverty#Median\\_equivalised\\_disposable\\_income](https://ec.europa.eu/eurostat/statistics-explained/index.php?title=Latest_developments_in_income_dynamics_and_poverty#Median_equivalised_disposable_income)

Belopp i miljoner kronor	2025	2024	2023
Beviljat belopp	80	55	50
Beslutad projektmedfinansiering	0	0	0
Utbetalt belopp	56	38	7
Godkänd projektmedfinansiering	0	0	0
Antal avbrutna projekt	0	0	0
Antal hävda projekt	0	0	0

Tabell 25 Programområde C, 2023-2025 (källa: EBS+)

Akkumulerat för programperioden	2025	2024	2023
<b>Total ram 2021-2027</b>	<b>238*</b>	<b>211</b>	<b>211</b>
Intecknat, miljoner kronor	232	153	98
Andel, procent	98	72	46

Tabell 26 Intecknat av total ram för programområde C, 2023-2025 (källa: Svenska ESF-rådets finansplan för ESF+ 2021-2027 och EBS+)

\* Enligt ändring av Förordning (1999:710) om valutakurs vid stöd från EU-budgeten justerades valutakursen från 9,30 SEK/EUR till 10,50 SEK/EUR under 2025. Det ledde till att det totala beslutsutrymmet för programperioden utökades.

## Antal deltagare

I de projekt där barn (under 18 år) är deltagare har drygt 4 400 påbörjat deltagande under året. Av dessa är andelen flickor och pojkar jämnt fördelat. I de projekt som riktar sig till vuxna har närmare 600 deltagare påbörjat sitt deltagande i ett projekt under året. Av dessa är 47 procent kvinnor och 53 procent män.

	2025	2024	2023
Kvinnor	2 467	2 761	483
Män	2 544	3 011	680
<b>Totalt</b>	<b>5 011</b>	<b>5 772</b>	<b>1 163</b>

Tabell 27 Antal deltagare programområde C, 2023-2025 (källa: EBS+)

Där antalet deltagare skiljer sig från tidigare årsredovisningar beror avvikelserna på att projekten kan fortsätta rapportera in uppgifter långt efter årsskiftet.

## Programområde D - Öka kapaciteten i den glesa geografin

Programområde D ska ge möjligheter till att öka kapaciteten i den glesa geografin. Medlen inom programområdet ska riktas till de nordligaste regionerna med mycket låg befolkningstäthet, ö-regioner, gränsregioner och bergsregioner. I Sverige rör detta regionerna Övre Norrland och Mellersta Norrland. De nordligaste regionerna har bland annat en utmaning med stora avstånd, låg befolkningstäthet och en åldrande befolkning. Detta, i kombination med att många lokala och regionala arbetsmarknader är små och ofta isolerade, skapar utmaningar. Små organisationer och kommuner har dessutom begränsad kapacitet att genomföra projekt och lite utrymme för insatser utöver den ordinarie verksamheten. Det finns därför behov av särskilda distansöverbyggande och kapacitetsstärkande insatser. Satsningar inom programområdet ska i huvudsak bidra till att stärka lokala och regionala strukturer, och bidra till utveckling och samverkan mellan organisationer.

Programområdet ingår i de regionala handlingsplanerna i Övre Norrland och Mellersta Norrland. Utifrån ovanstående är utfallsindikatorn för programområdet antalet projekt. Målet är att insatserna inom programområdet ska möta den specifika problematik som de är avsedda för. På så sätt undviker vi att de konkurrerar med andra medel, till exempel inom programområde A.

### Bedömning

	2025	2024	2023
Bedömningar	INTE GODTAGBART	GODTAGBART	-

Tabell 28 Bedömning av resultatet för programområde D 2023-2025

Myndighetens bedömning är att resultatet för programområde D under året har sänkts från godtagbart till inte godtagbart. Sammantaget är söktrycket fortsatt lågt, samtidigt som det förekommer stora skillnader mellan de två regioner som omfattas. Mot denna bakgrund har diskussioner inletts om en möjlig omfördelning av medel mellan regionerna. Antalet projekt överträffar målet, men majoriteten av projekten är små, vilket innebär att de beviljade medlen inte når upp till de avsedda nivåerna.

### Resultat

Inom myndigheten finns betydande regionala skillnader som påverkar den samlade måluppfyllelsen inom programområdet. För närvarande pågår 46 projekt och ytterligare ansökningar bereds inför 2026. Projektansökningarna är fortsatt relativt små, vilket innebär att tillgängliga medel inte intecknas i den omfattning som eftersträvas. Detta utgör en central utmaning för myndigheten.

Under året inkom ansökningar motsvarande 53 procent av de utlysta medlen, varav 65 procent beviljades. Totalt beviljades 108 miljoner kronor fördelat på 22 projekt under 2025, att jämföra med 130 miljoner kronor fördelat på 31 projekt föregående år. Sammantaget är 62 procent av totalramen nu intecknad.

Myndigheten har under året intensifierat sina uppsökande och mobiliserande insatser i syfte att öka kännedomen om programområdet och stimulera fler aktörer att ansöka om stöd. Genom riktade informationsinsatser, gemensamma aktiviteter och medverkan i olika projektforum har synligheten ökat, och pågående projekt har lyfts fram för att inspirera till ytterligare satsningar. Dessa insatser har bidragit till att intresset för programområdet fortsatt är stort, vilket har resulterat i ett stort antal projekt. Projekten är dock fortfarande små till sin omfattning och huvudsakligen koncentrerade till Övre Norrland.

Trots detta kvarstår utmaningar kopplat till efterfrågan. De ansökta medlen ligger ofta avsevärt under de utlysta medlen och uppvisar stora regionala variationer. Även om vissa förbättringar kan noteras efter de förstärkta informationsinsatserna, når projekten i många fall inte den volym som krävs för att full ut nyttja tillgängliga medel.

Belopp i miljoner kronor	2025	2024	2023
Beviljat belopp	108	130	54
Beslutad projektmedfinansiering	132	159	66
Utbetalt belopp	62	38	17
Godkänd projektmedfinansiering	63	39	21
Antal avbrutna projekt	0	0	0
Antal hävda projekt	1	1	0

Tabell 29 Programområde D, 2023-2025 (källa: EBS+)

Akkumulerat för programperioden	2025	2024	2023
<b>Total ram 2021-2027</b>	<b>524*</b>	<b>471</b>	<b>471</b>
Intecknat, miljoner kronor	325	230	100
Andel, procent	62	49	21

Tabell 30 Intecknat av total ram för programområde D, 2023-2025 (källa: Svenska ESF-rådets finansplan för ESF+ 2021-2027 och EBS+)

\* Enligt ändring av Förordning (1999:710) om valutakurs vid stöd från EU-budgeten justerades valutakursen från 9,30 SEK/EUR till 10,50 SEK/EUR under 2025. Det ledde till att det totala beslutsutrymmet för programperioden utökades.

## Programområde E - Social innovation

Programområde E är satsningen på att stödja social innovation inom ESF+. Det ska möjliggöra nyskapande och mer effektiva lösningar på svårlösta utmaningar och behov inom exempelvis social inkludering, arbetsmarknad, utbildning eller kapacitetsuppbyggnad. Satsningar inom programområdet ska i huvudsak stärka den organisatoriska och strukturella kapaciteten till att bli nyskapande, men kan också omfatta direkta insatser för individer. De kan genomföras nationellt, regionalt och lokalt. Inom programområdet finansieras också en insats av strategisk betydelse, som syftar till ett mer effektivt genomförande av programområdet genom stöd till både projekten och myndigheten.

### Bedömning

	2025	2024	2023
Bedömningar	GODTAGBART	BRA	-

Tabell 31 Bedömning av resultatet för programområde E 2023-2025

Myndighetens bedömning är att resultatet för programområde E under året har sänkts från bra till godtagbart. Andel beviljade medel och antal projekt är i linje med målen.

### Resultat

Inom Programområde E har tre utlysningar avslutats under året.

Den första utlysningen siktade på att ge mindre kommuner med komplexa sociala utmaningar möjlighet att möta dessa med socialt innovativa medel och mål.

Den andra utlysningen avsåg en fortsättning på den programstyrda insatsen av strategisk betydelse.

Den tredje utlysningen var riktad mot att främja sociala mikroinnovationer. Motivet till utlysningen var att mikroinnovatörer ofta har begränsade möjligheter att ta del av stöd inom befintliga strukturer. Detta gäller särskilt mikroinnovatörer som är gräsrotsinnovatörer med starkt personligt engagemang i den samhällsutmaning som deras innovationer adresserar.

Intresset för utlysningarna inom Programområde E har varit fortsatt stort. I samtliga utlysningar har de sökta medlen överstigit de utlysta medlen.

Av totalt utlysta 133 miljoner kronor inkom under 2025 44 ansökningar om sammanlagt 231 miljoner kronor. Av dessa beviljades 73 miljoner kronor till 14 projekt, vilket innebär att 70 procent av programperiodens totalram har intecknats.

Belopp i miljoner kronor	2025	2024	2023
Beviljat belopp	73	68	57
Beslutad projektmedfinansiering	4	4	3
Utbetalt belopp	59	35	10
Godkänd projektmedfinansiering	3	2	1
Antal avbrutna projekt	0	0	0
Antal hävda projekt	0	0	0

Tabell 32 Programområde E, 2023-2025 (källa: EBS+)

Akkumulerat för programperioden	2025	2024	2023
<b>Total ram 2021-2027</b>	<b>357*</b>	<b>316</b>	<b>316</b>
Intecknat, miljoner kronor	249	177	109
Andel, procent	70	56	34

Tabell 33 Intecknat av total ram för programområde E, 2023-2025 (källa: Svenska ESF-rådets finansplan för ESF+ 2021-2027 och EBS+)

\* Enligt ändring av Förordning (1999:710) om valutakurs vid stöd från EU-budgeten justerades valutakursen från 9,30 SEK/EUR till 10,50 SEK/EUR under 2025. Det ledde till att det totala beslutsutrymmet för programperioden utökades.

## Antal deltagare

I programområdet har det under året varit ett förhållandevis jämnt inflöde av nya deltagare per månad. Av de som påbörjat deltagande i projekt är 58 procent kvinnor och 42 procent män.

	2025	2024	2023
Kvinnor	215	207	78
Män	154	121	57
<b>Totalt</b>	<b>369</b>	<b>328</b>	<b>135</b>

Tabell 34 Antal deltagare programområde E, 2023-2025 (källa: SCB)

Där antalet deltagare skiljer sig från tidigare årsredovisningar beror avvikelsen på att projekten kan fortsätta rapportera in uppgifter långt efter årsskiftet.

## Programområde F - Fast-Care - Stöd till ukrainska flyktingar

I september 2023 godkände kommissionen det svenska förslaget att fördela om 5 procent av anslaget för ESF+, enligt förordning (EU) 2022/2039. Förändringen innebär att cirka 316 miljoner kronor från programområde A och B fördelades om till det nya programområdet F, Fast-Care.

Insatserna inom programområdet syftade till att personer som omfattades av massflyktsdirektivet skulle komma i arbete och bli socialt delaktiga under den tid de hade tillfälligt skydd i Sverige.

### Bedömning

	2025	2024	2023
Bedömningar	-	BRA	-

Tabell 35 Bedömning av resultatet för programområde F 2023-2025

Ingen verksamhet har bedrivits inom programområde F under året.

### Tidigare resultat

306 miljoner kronor betalades ut under åren 2023-2024, vilket motsvarade 97 procent av de tillgängliga medel som avsatts inom ramen. Under 2025 genomfördes en valutakursförändring som frigjorde nästan 40 miljoner kronor i ytterligare medel inom programområdet, men då detta inte längre är aktivt gjordes en överflyttning av de kvarvarande medlen, totalt 51 miljoner kronor, till programområde A.

Projekten inom Fast-Care avslutades i mars 2024.

Belopp i miljoner kronor	2025	2024	2023
Beviljat belopp	0	0	314
Beslutad projektmedfinansiering	0	0	0
Utbetalt belopp	0	246	60
Godkänd projektmedfinansiering	0	0	0
Antal avbrutna projekt	0	0	0
Antal hävda projekt	0	0	0

Tabell 36 Programområde F, 2023-2025 (källa: EBS+)

Akkumulerat för programperioden	2025	2024	2023
<b>Total ram 2021-2027</b>	<b>306*</b>	<b>316</b>	<b>316</b>
Intecknat, miljoner kronor	306	306	314
Andel, procent	100	97	99

Tabell 37 Intecknat av total ram för programområde F, 2023-2025 (källa: Svenska ESF-rådets finansplan för ESF+ 2021-2027 och EBS+)

\* Enligt ändring av Förordning (1999:710) om valutakurs vid stöd från EU-budgeten justerades valutakursen från 9,30 SEK/EUR till 10,50 SEK/EUR under 2025. Det ledde till att det totala beslutsutrymmet för programperioden utökades.

## Antal deltagare

Programområde F är avslutat och ingen verksamhet har bedrivits.

	2025	2024	2023
Kvinnor	0	2 291	6 324
Män	0	995	1 933
<b>Totalt</b>	<b>0</b>	<b>3 286</b>	<b>8 257</b>

Tabell 38 Antal deltagare programområde F, 2023-2025 (källa: SCB)

Där antalet deltagare skiljer sig från tidigare årsredovisningar beror avvikelserna på att projekten kan fortsätta rapportera in uppgifter långt efter årsskiftet.

## Utvärderingar

Under 2025 har delrapporter från två klusterutvärderingar färdigställt. Huvudresultaten av respektive utvärdering sammanfattas nedan. Utöver dessa klusterutvärderingar har beställning och upphandling av en programutvärdering påbörjats. Det handlar om programutvärdering av programområde D. Programutvärderingarna utgår från de ramar och förutsättningar som anges i utvärderingsplanen som övervakningskommittén har godkänt.<sup>15</sup>

### Klusterutvärdering av jämställdhetsintegrering inom Europeiska socialfonden+ 2021-2027 (ESF+)

Delrapporten från klusterutvärderingen av jämställdhetsintegrering fokuserar på styrning av jämställdhet i program, handlingsplaner, utlysningar och stöd till projekten. Den visar att det finns en tydlig styrning av jämställdhetskriteriet genom hela socialfondsprogrammet från EU-nivå till nationell och regional nivå. Samtidigt är kraven gentemot projekten abstrakta och ger begränsad vägledning till de aktörer som driver projekt. Vidare saknas en strukturerad uppföljning av kraven som enligt utvärderarna skapar en brytpunkt i styrningen, vilket kan begränsa långsiktiga effekter.

I socialfondsprogrammet och i nationella och regionala handlingsplaner lyfts könsuppdelade utmaningar. Exempel är könssegregering på arbetsmarknaden och utrikesfödda kvinnors svaga ställning, men de kopplas sällan till konkreta insatser. Endast en mindre andel av de granskade utlysningarna och projekten är jämställdhetsintegrerade på ett ändamålsenligt sätt, enligt utvärderingen. Utvärderarna har inte heller identifierat några utlysningar som riktats specifikt mot regionala jämställdhetsutmaningar. Utvärderarna kan, mot den bakgrunden, inte dra slutsatsen att genomförda utlysningar och insatser understödjer programmets jämställdhetsmål.

I utvärderingen rekommenderas att stärka jämställdhetsintegreringen i styrdokument och utlysningar, tydliggöra krav på implementering och öka andelen riktade utlysningar. Det föreslås även att dra lärdomar från andra fonder och anpassa utlysningar baserat på forskningsinsikter.<sup>16</sup>

### Klusterutvärdering av projekt som syftar till att motverka skolavhopp

Klusterutvärderingen har under 2025 slutförts och två delrapporter har återrapporterats. Den första delrapporten belyser de särskilda förutsättningar och utmaningar som skolavhoppssprojekt står inför jämfört med traditionella socialfondsprojekt. En av de tydligaste skillnaderna är att skolavhoppssprojekten genomförs inom eller i nära anslutning till en ordinarie verksamhet, nämligen skolan. Projektets förutsättningar att lyckas ställer därför stora krav på en fungerande samverkan med skolan. Den andra delrapporten fokuserar på lärdomar och framgångsfaktorer för riggning och organisering av projekt som syftar till att minska problematisk skolfrånvaro. För projekt som arbetar förebyggande inom skolan betonas bland annat vikten av förankring på rektorsnivå och att arbetet integreras i skolans kvalitetsarbete. För projekt som riktar sig till unga som redan lämnat skolan krävs fungerande samverkan mellan flera kommunala aktörer. Vidare behöver projektpersonalen ha djup förståelse för ungdomarnas utmaningar och förmåga att arbeta motiverande gentemot ungdomarna.<sup>17</sup>

---

<sup>15</sup> Utvärderingsplan för ESF+ 2021-2027, se dnr 2023/00264.

<sup>16</sup> Klusterutvärdering av jämställdhetsintegrering i europeiska socialfonden, se dnr. 2025/00083.

<sup>17</sup> Klusterutvärdering av projekt för att motverka skolavhopp och problematisk skolfrånvaro, se dnr. 2025/00173.

## Europeiska socialfonden 2014-2020

Under året har ingen projektverksamhet bedrivits inom programmet Europeiska socialfonden 2014-2020. Myndigheten har därför valt att inte göra någon bedömning av verksamheten, baserat på framtagna bedömningsgrunder. De sista projekten avslutades 2023 och under 2024 hanterades endast återkrav. Den sista utbetalningsansökan på 1 740 miljoner kronor skickades till EU-kommissionen i juli 2024. 1 514 miljoner kronor av detta betalades ut i september 2024. Svenska ESF-rådet erhöll i början av programperioden ett programförskott på totalt cirka 690 miljoner kronor som ännu inte har reglerats gentemot EU-kommissionen.

Efter kvittning av förskottet räknar myndigheten med att betala tillbaka cirka 595 miljoner kronor till EU-kommissionen. Programperiodens slutrapport skickades till EU-kommissionen den 30 januari 2025. Den slutliga genomföranderapporten godkändes den 20 november 2025.<sup>18</sup> Slutreglering är inte genomförd.

När Svenska ESF-rådet rekviderar medel och när kommissionen betalar ut medel görs detta utifrån den dagsaktuella växelkursen för euro, vilken kan skilja sig åt vid de olika tidpunkterna. Denna växelkurseffekt kan bidra till differenser mellan beloppet i utbetalningsansökan och det belopp som sedan betalas ut.

Myndighetens samlade bedömning, baserad på måluppfyllelsen i förhållande till de kvantitativa målen, är att resultaten för programperioden är mycket bra. Långt fler individer än de uppsatta kvantitativa målen fick ta del av socialfondens insatser. Inom satsningarna riktade till sysselsatta har över 270 000 individer fått möjlighet att förbättra sin arbetsmarknadssituation. Inom satsningarna riktade till arbetslösa har över 310 000 individer tagit del av rustande insatser för att stärka sin ställning på arbetsmarknaden. Inte minst ser myndigheten det som ett starkt resultat mot bakgrund av att huvudkontoret omlokaliseras mitt i programperioden med stort kompetenstapp som konsekvens. Dessutom genomfördes en omorganisation med kraftig personalminskning på Arbetsförmedlingen, vår största projektägare, vilket medförde att flera projekt avslutades i förtid, minskade i omfattning eller aldrig startades. Till det kom en pandemi som påverkade projekten negativt, till exempel fick projekten ställa om verksamheten till att genomföras digitalt. Slutligen beslutades sent i perioden om valutakursändring som gav mer medel att besluta om samtidigt som förberedelserna för nästa programperiod genomfördes. Mer information om detta finns i Socialfondersrapporten.<sup>19</sup>

## Handläggningstid

Sedan 2024 genomförs inte längre några utbetalningar till projekt. Därför kan ingen handläggningstid beräknas. Under de år utbetalningar skett har målet nåtts med marginal.

	2025	2024	2023	2022	2021	Mål*
Handläggningstid, genomsnitt antal dagar	-	-	29	30	30	50

Tabell 39 Genomsnittlig handläggningstid för utbetalningar, 2021-2025 (källa: EBS 2020)

<sup>18</sup> Se dnr 2025/00753.

<sup>19</sup> Se dnr 2024/00124.

\*Mål enligt programdokumentet för socialfonden 2014-2020

### **Ansökningar och projekt**

Inga utlysningar genomfördes och inga ansökningar inkom under 2025 eftersom verksamheten avslutats. Samtliga projekt som startats under programperioden har avslutats.



	2025	2024	2023	2022	2021	2020	2019	2018	2017	2016	2015	Totalt 2015-2025
Antal utlysningar avslutade under året	0	0	2	11	18	78	56	47	59	62	73	406
Utlyst belopp i ansökningsomgångar avslutade under året, miljoner kronor	0	0	148	2 653	2 224	2 291	1 910	1 962	2 301	2 088	3 345	18 922
Medfinansieringskrav från projektägare i utlysningar avslutade under året, miljoner kronor	0	0	0	0	163	1 733	1 711	1 345	1 133	1 344	2 195	9 624
Antal inkomna ansökningar totalt	0	0	56*	156	64	387	171	154	201	213	473	1 875
Ansökt stöd, miljoner kronor	0	0	364	1 861	1 422	2 624	1 565	2 136	2 179	2 305	4 985	19 441
Medfinansiering från projekt i inkomna ansökningar, miljoner kronor	0	0	0	0	135	1 375	1 172	1 080	1 287	1 365	3 502	9 916
Antal beviljade ansökningar (projekt)	0	0	45*	91	43	231	85	70	107	130	130	932
Beviljat stöd, miljoner kronor	0	0	309*	1 687	1 358	1 510	1 057	1 367	1 321	1 593	1 897	12 099
Beviljad medfinansiering från projekt, miljoner kronor	0	0	0	0	123	953	895	784	659	1 035	1 280	5 729
Antal avbrutna projekt	0	0	1	2	9	7	7	9	12**	0	0	47
Antal hävda projekt	0	0	0	0	0	0	0	1	0	0	2	3
Intecknat belopp vid årets slut, miljoner kronor	15 312	15 312	15 312	15 421	14 205	13 125	11 149	9 524	8 356	3 536	574	-
Intecknad andel av finansieringsplanen vid årets slut, procent	86	86	86	86	89	95	80	81	67	45	25	-
Antal avslutade projekt	0	0	358	184	97	107***	120	57	19**	0	0	942
Antal pågående projekt vid årets slut	0	0	0	317	393	455	333	376	335	261	131	-
Utbetalt totalt, miljoner kronor****	0	0	2 210	2 134	1 273	1 146	1 051	1 255	980	465	39	10 553
Godkänd medfinansiering, miljoner kronor	0	0	127	736	883	664	604	798	690	274	8	4 784
Betalningsansökningar till kommissionen, miljoner kronor	0	1 740	2 253	1 255	922	839	1 222	1 806	574	111	0	10 722
Utbetalt av EU-kommissionen, miljoner kronor*****	0	1 514	2 313	1 321	763	995	1 094	1 296	572	320	190	10 378
Totalt antal individer som påbörjat deltagande i projekt*****	0	0	75 466	137 225	72 372	56 990	72 731	65 778	59 870	38 109	8 030	586 571

Tabell 40 Europeiska socialfonden 2014-2020 - sammanfattande tabell, 2015-2025 (källa: EBS 2020, Unit4 och SCB)

\*En del av ansökningarna och de beviljade projekten avser en utlysning från 2022 där hela det utlysta beloppet redovisades i årsredovisningen 2022.

\*\*Tre projekt som avbröts 2017 registrerades felaktigt som avslutade. Detta har nu korrigerats.

\*\*\*Ett projekt som avslutades 2020 kom inte med i rapporteringen för det året. Detta har nu korrigerats.

\*\*\*\*De uppgifter om utbetalningar som redovisats i tabellen och kapitlet avser beslutade utbetalningar och avräkningar av förskott. Det gör att denna redovisning skiljer sig från anslagsredovisningen till följd av årsskifteseffekter och utbetalade förskott.

\*\*\*\*\*Betalningsansökan inklusive årligt förskott.

\*\*\*\*\*Att antalet individer som påbörjat deltagande skiljer sig från tidigare årsredovisningar beror på att inrapporteringar från projekt kan pågå långt efter ett årsskifte.

### Antal deltagare

Programperioden 2014-2020 är avslutad och ingen projektverksamhet har bedrivits under året. Den sista rapporteringen av deltagare från projekt genomfördes under 2023. För detaljer om särskilda mål inom programområdena för Europeiska socialfonden 2014-2020 se figur fem i dokumentet.

Särskilt mål	2025		2024		2023		2022		2021		2020		2019		2018		2017		2016		2015		Total	
	K	M	K	M	K	M	K	M	K	M	K	M	K	M	K	M	K	M	K	M	K	M	K	M
1.1	0	0	0	0	3 684	1 407	26 601	17 718	27 673	15 397	22 388	16 674	37 462	15 874	33 304	11 486	24 503	9 952	8 769	5 198	93	127	184 477	93 833
2.1	0	0	0	0	140	157	3 459	2 989	8 855	9 968	4 035	3 375	3 766	3 592	3 970	4 227	2 239	2 580	1 383	1 667	44	79	27 891	28 634
2.2	0	0	0	0	6	14	340	427	820	1 268	960	1 663	1 237	2 598	1 375	2 670	2 184	3 095	2 972	5 309	653	1 214	10 547	18 258
2.3	0	0	0	0	3	1	1 396	1 163	2 307	1 794	2 942	2 149	3 157	2 141	3 774	2 687	2 823	2 108	1 154	1 031	53	61	17 609	13 135
2.4	0	0	0	0	8 329	2 039	2 566	537															10 895	2 576
<b>Total 2.1-2.4</b>	<b>0</b>	<b>0</b>	<b>0</b>	<b>0</b>	<b>8 478</b>	<b>2 211</b>	<b>7 761</b>	<b>5 116</b>	<b>11 982</b>	<b>13 030</b>	<b>7 937</b>	<b>7 187</b>	<b>8 160</b>	<b>8 331</b>	<b>9 119</b>	<b>9 584</b>	<b>7 246</b>	<b>7 783</b>	<b>5 509</b>	<b>8 007</b>	<b>750</b>	<b>1 354</b>	<b>66 962</b>	<b>62 603</b>
3.1	0	0	0	0	0	0	292	436	789	1 065	1 139	1 665	1 134	1 770	1 021	1 264	4 301	6 085	4 302	6 324	2 278	3 428	15 256	22 037
5.1	0	0	0	0	24 665	28 783	36 021	43 119	1 097	1 339													61 783	73 241
5.2	0	0	0	0	4 745	1 493	118	43															4 863	1 536
<b>Total**</b>	<b>0</b>	<b>0</b>	<b>0</b>	<b>0</b>	<b>41 572</b>	<b>33 894</b>	<b>70 793</b>	<b>66 432</b>	<b>41 541</b>	<b>30 831</b>	<b>31 464</b>	<b>25 526</b>	<b>46 756</b>	<b>25 975</b>	<b>43 444</b>	<b>22 334</b>	<b>36 050</b>	<b>23 820</b>	<b>18 580</b>	<b>19 529</b>	<b>3 121</b>	<b>4 909</b>	<b>333 321</b>	<b>253 250</b>

Tabell 41 Antal individer uppdelat på kön som påbörjat deltagande i projekt i Europeiska socialfonden 2014-2020\*, 2015-2025 (källa: SCB)

Särskilt mål 1.2 har inga deltagare och är därför inte redovisat i tabellen.

Särskilt mål 5.1 gäller React-EU. Särskilt mål 5.2 gäller Care.

## Programområde 1 - Kompetensförsörjning

Programområde 1 omfattade insatser för både anställda och personer utan sysselsättning, med syftet att stödja omställning och kompetensutveckling. Insatserna utformades med en tydlig koppling både till arbetsgivarnas kompetensbehov och individens ställning på arbetsmarknaden.

Särskilt mål 1.1	2025	2024	2023
Kvinnor	0	0	0
Män	0	0	0
<b>Totalt*</b>	<b>0</b>	<b>0</b>	<b>0</b>

Tabell 42 Särskilt mål för programområde 1 - utlysning varselprojekt, 2023-2025 (källa: SCB)

Belopp i miljoner kronor	2025	2024	2023
Beviljat belopp	0	0	0
Beslutad projektmedfinansiering	0	0	0
Utbetalt belopp	0	0	192
Godkänd projektmedfinansiering	0	0	60

Tabell 43 Programområde 1, 2023-2025 (källa: EBS 2020)

Belopp i antal	2025	2024	2023
Avbrutna projekt	0	0	0
Hävda projekt	0	0	0

Tabell 44 Programområde 1, 2023-2025 (källa: EBS 2020)

## Programområde 2 - Ökade övergångar till arbete

Programområde 2 syftade till att minska avståndet till arbete för individer som stod långt från arbetsmarknaden. Satsningarna fokuserade särskilt på metodutveckling och tillämpning av nya arbetssätt som skulle bidra till att stärka den nationella arbetsmarknadspolitiken samt förbättra individernas förutsättningar att etablera sig på arbetsmarknaden.

Insatserna riktade sig till följande målgrupper:

- unga (15-24 år)
- långtidsarbetslösa (arbetslösa i mer än tolv månader)
- personer som var eller hade varit sjukskrivna och som behövde stöd för återgång till arbete
- nyanlända, med särskilt fokus på kvinnor

Belopp i miljoner kronor	2025	2024	2023
Beviljat belopp	0	0	0
Beslutad projektmedfinansiering	0	0	0
Utbetalt belopp	0	0	449
Godkänd projektmedfinansiering	0	0	69

Tabell 45 Programområde 2, 2023-2025 (källa: EBS 2020)

Antal	2025	2024	2023
Antal avbrutna projekt	0	0	0
Antal hävda projekt	0	0	0

Tabell 46 Programområde 2, 2023-2025 (källa: EBS 2020)

### Programområde 3 - sysselsättning för unga

Programområde 3 omfattade EU-kommissionens särskilda satsning Sysselsättningsinitiativet för unga, som riktades till regioner i Europa med högst arbetslöshet bland unga i åldern 15-29 år. I Sverige omfattades tre regioner av satsningen: Mellersta Norrland, Norra Mellansverige och Sydsverige.

Belopp i miljoner kronor	2025	2024	2023
Beviljat belopp	0	0	0
Beslutad projektmedfinansiering	0	0	0
Utbetalt belopp	0	0	2
Godkänd projektmedfinansiering	0	0	-2

Tabell 47 Programområde 3, 2023-2025 (källa: EBS 2020)

Antal	2025	2024	2023
Antal avbrutna projekt	0	0	0
Antal hävda projekt	0	0	0

Tabell 48 Programområde 3, 2023-2025 (källa: EBS 2020)

### Programområde 4 - Tekniskt stöd

Programområde 4 användes för att uppnå ökad effektivitet och kvalitet i genomförandet av det nationella programmet. Det tekniska stödet finansierade bland annat kostnader för förberedelser och förvaltning, i enlighet med artikel 59 i förordning (EU) nr 1303/2013. Det gällde exempelvis IT-system, personal, resor, lokaler samt insatser för uppföljning, utvärdering, kommunikation och kontroll.

Stödet täckte även kostnader kopplade till strukturfondspartnerskapen/strategiska partnerskapen, övervakningskommittén och revisionsmyndigheten. Svenska ESF-rådet ansvarade för hur medlen

fördelades och beslutade om utbetalningarna. Eftersom programområde 4 inte utlystes på samma sätt som övriga delar av programmet, finns det inte med i figur 4.<sup>20</sup>

## Programområde 5 - React EU

React-EU (Recovery Assistance for Cohesion and the Territories of Europe) var ett initiativ från EU-kommissionen för att motverka de arbetsmarknadsmässiga konsekvenserna av covid-19-pandemin. Medlen syftade till att komplettera och förstärka den nationella arbetsmarknadspolitiken genom att finansiera krisåtgärder relaterade till pandemin samt förbereda för en grön och digital ekonomisk återhämtning.

Av programmet framgick att cirka 75 procent av medlen var öronmärkta för insatser från Arbetsförmedlingen. Resterande cirka 25 procent kunde sökas av andra aktörer, såsom kommuner, regioner och civilsamhällesorganisationer.

React-EU finansierade även riktade insatser inom ramen för initiativet Care, med fokus på kvinnor och män som omfattades av EU:s massflyktsdirektiv. Dessa insatser syftade till att underlätta målgruppens inträde på arbetsmarknaden och främja social delaktighet.

Belopp i miljoner kronor	2025	2024	2023
Beviljat belopp	0	0	309
Beslutad projektmedfinansiering	0	0	0
Utbetalt belopp	0	0	1 567
Godkänd projektmedfinansiering	0	0	0
Antal avbrutna projekt	0	0	1
Antal hävda projekt	0	0	0

Tabell 49 Programområde 5, 2023-2025 (källa: EBS 2020)

Antal	2025	2024	2023
Antal avbrutna projekt	0	0	0
Antal hävda projekt	0	0	0

Tabell 50 Programområde 5, 2023-2025 (källa: EBS 2020)

## Utvärderingar

Under 2025 slutfördes en klusterutvärdering av de kompetensutvecklingsinsatser som genomfördes inom programområde 1 - Kompetensförsörjning (PO 1) under programperioden 2014-2020. Nedan följer en kortfattad sammanfattning av utvärderingsresultaten.

Utvärderingen syftade till att undersöka effekterna av kompetensutvecklingsinsatserna för deltagarna, med fokus på inkomst från arbete och arbetsmarknadsdeltagande. Utvärderingen bygger

<sup>20</sup> Figur 4 "Nationellt socialfondsprogram för Socialfonden 2014-2020, programområden och särskilda mål", se sidan 12.

på analyser av registerdata. Den visar att de som deltagit i en PO1-insats på minst fyra timmar i genomsnitt tjänade cirka 5 000<sup>21</sup> kronor mer året efter insatsen än jämförbara personer som inte deltagit. Ett annat viktigt resultat är att effekten växer med insatsens längd. Det bedöms därför vara problematiskt att en tredjedel av deltagarna fått mindre än fyra timmars insats. Analysen visar även att det enbart är kvinnor som står för hela effekten på inkomst. För manliga deltagare kan inte några inkomsteffekter påvisas. Utvärderingen visar vidare att deltagarna generellt har en stark ställning på arbetsmarknaden i termer av utbildning, inkomst och anställningstid. Detta trots socialfondens fokus på individer med svag ställning på arbetsmarknaden.

I utvärderingen görs tre rekommendationer:<sup>22</sup>

1. Styr projekten mot hög intensitet, det vill säga fler timmar per deltagare.
2. Förändra styrning och uppföljning av insatserna mot att i högre grad riktas mot resultat än deltagarvolym.
3. Gör det mer attraktivt att driva projekt i syfte att stärka förutsättningarna för att kunna välja ut bra projekt.

## Fonden för europeiskt bistånd för dem som har det sämst ställt

Inga projektaktiviteter har genomförts inom Fead under året. Programmet avslutades formellt av kommissionen den 9 juli 2025. Efter kvittning av programförskott som erhöles i början av programperioden räknar myndigheten med att betala tillbaka cirka 9,4 miljoner kronor till EU-kommissionen.

Belopp i miljoner kronor	2025	2024	2023	2022	2021	2020	2019	2018	2017	2016	2015	Total 2015 - 2025
Betalningsansökningar till EU-kommissionen	0	0	1	10	16	5	14	24	7	0	0	77
Utbetalat av EU-kommissionen	0	0	0	10	12	4	15	15	5	1	8	70

Tabell 51 Ansökningar till och utbetalningar från Europeiska kommissionen avseende Fead, 2015-2025

<sup>21</sup> Inkomstökningen på 5000 kr avser hela året efter insatsen.

<sup>22</sup> Effektutvärdering av Europeiska socialfondens programområde 1 2014-2020, se dnr. 2025/00695.

## Brexitjusteringsreserven

Inga projektaktiviteter har genomförts inom brexitjusteringsreserven under året. Formellt avslut inväntas av kommissionen. Efter kvittning av förfinansiering som erhöles i början av perioden räknar myndigheten med att betala tillbaka cirka 483,2 miljoner kronor till EU-kommissionen.

Belopp i miljoner kronor	2025	2024	2023
Beviljat belopp totalt	0	0	313
Varav:			
- stöd till företag	0	0	19
- stöd till myndigheter	0	0	161
- stöd till fiskeri- och vattenbrukssektorn	0	0	13
- stöd till investering i hamninfrastruktur	0	0	117
- stöd till andra aktörer som inte är företag för kunskapsspridning	0	0	3
<b>Utbetalt belopp totalt</b>	<b>0</b>	<b>0</b>	<b>305</b>

Tabell 52 Beviljat och utbetalt belopp inom brexitjusteringsreserven, 2023-2025 (källa: EBS+)

Belopp i miljoner kronor	2025	2024	2023
Beviljat belopp totalt	0	0	313
Utbetalt belopp totalt	0	0	305

Tabell 53 Beviljat och utbetalt belopp inom brexitjusteringsreserven, 2023-2025 (källa: EBS+)

Belopp i miljoner kronor	2025	2024	2023
Stöd till företag	0	0	19
Stöd till myndigheter	0	0	161
Stöd till fiskeri- och vattenbrukssektorn	0	0	13
Stöd till investering i hamninfrastruktur	0	0	117
Stöd till andra aktörer som inte är företag för kunskapsspridning	0	0	3
<b>Summa</b>	<b>0</b>	<b>0</b>	<b>313</b>

Tabell 54 Specifikation Beviljat belopp inom brexitjusteringsreserven tabell 36, 2023-2025 (källa: EBS+)

## Svenska ESF-rådets prestationsredovisning

Verksamhetens kostnader består av:

- verksamhetens totala kostnader som belastar förvaltningsanslaget
- kostnader som finansieras av tekniskt stöd från Europeiska socialfonden+ 2021-2027 för 2024-2025
- kostnader som finansieras av tekniskt stöd från Europeiska socialfonden 2014-2020 för åren 2015-2023
- kostnader som finansieras av tekniskt stöd från Fead för åren 2015 till och med 2020
- kostnader som finansieras av tekniskt stöd från brexitjusteringsreserven för åren 2022 och 2023.

Kostnader som finansieras genom bidrag eller täcks av intäkter har exkluderats, exempelvis lokalkostnader som delas med Tillväxtverket och lokalkostnader som fram till år 2022 delades med Myndigheten för arbetsmiljökunskap.

Programärenden redovisas på aggregerad nivå för att ge en samlad bild av handläggningsprocessen inom projekten för socialfondsprogrammen (ESF+ och ESF 2014-2020), Fead och brexitjusteringsreserven. Samtliga kostnader har fördelats per ärende.

Myndigheten redovisar prestationer inom den operativa verksamheten utifrån programärenden som omfattar utlysning, beslut inklusive beredning och projektuppföljning.<sup>23</sup>

- **Utlusning** avser ansökningsomgångar.
- **Beslut** inklusive beredning avser första beslutet för inkommen ansökan om stöd, vanligtvis bifall eller avslag.
- **Projektuppföljning** avser beslut om utbetalning, förskott, återkrav, tilläggsbeslut samt beslut om att häva projekt. I den pågående programperioden tas inga tilläggsbeslut.

### Kostnad per programärende

Under 2025 uppgick kostnaden per ärende till 45 tusen kronor, vilket motsvarar en minskning med 28 procent jämfört med föregående år. De totala kostnaderna ökade något under året, samtidigt som antalet programärenden ökade med 40 procent. Detta resulterade i en väsentligt lägre kostnad per programärende.

Inom Europeiska socialfonden 2014-2020, Fead och brexitjusteringsreserven (BAR) bedrivs inte längre någon verksamhet. Samtliga programärenden under 2025 avser därför Europeiska socialfonden+ 2021-2027. Antalet ärenden har ökat under året och den totala ärendemängden är nu den högsta sedan 2018.

Fram till och med 2023 ingick även ärenden från övriga ovan nämnda program i beräkningen av kostnad per programområde. Sett över hela perioden 2015-2025 uppgår den genomsnittliga kostnaden per ärende till 49 tusen kronor.

---

<sup>23</sup> För analyser och bedömningar för ESF+, ESF 2014-2020, Fead och BAR, se respektive tidigare avsnitt i resultatredovisningen. I särskild rapportering av resultatredovisning för ESF följs även resultatindikatorer upp. Se dnr 2025/00097.

Belopp i tusen kronor	2025	2024	2023	2022	2021	2020	2019	2018	2017	2016	2015	Summa
Antal programärenden*	4 037	2 883	3 599	3 657	3 766	3 832	3 620	4 264	3 020	1 845	1 035	35 565
Verksamhetskostnader	181 191	178 694	183 692	163 661	145 017	137 117	146 455	139 427	156 047	157 926	157 812	1 747 039
Kostnad per ärende	45	62	51	45	39	36	40	33	52	86	152	49

Tabell 55 Kostnad per programärende, 2015-2025 (källa: EBS 2020, EBS+ och Unit4)

\*Återkrav och finansiella korrigeringar har inte kunnat registreras i EBS+ förrän 2025.

Antalet programärenden har justerats med 19 återkrav och en korrigering 2024 samt 3 återkrav och en korrigering 2023.

Förändringen är för liten för att påverka kostnaden per ärende uttryckt i tusental kronor.

## Svenska ESF-rådets prestationer för Europeiska socialfonden+ 2021-2027

### Utlysning

Under året har 65 utlysningar genomförts, varav 51 inom programområde A, 8 inom programområde D, 3 inom programområde E, 2 inom programområde C och 1 inom programområde B.

Antal utlysningar	2025	2024	2023
Programområde A	51	44	44
Programområde B	1	1	1
Programområde C	2	3	1
Programområde D	8	6	8
Programområde E	3	3	3
Programområde F	0	0	1
<b>Summa</b>	<b>65</b>	<b>57</b>	<b>58</b>

Tabell 56 Antal utlysningar per programområde och år, 2023-2025 (källa: EBS+)

### Beslut inklusive beredning

Under 2025 togs 355 beslut, av dessa var 201 bifallsbeslut.

Prestationer	2025	2024	2023
Bifallsbeslut	201	180	193
Avslag	137	167	174
Avvisad/avskriven	17	24	16
Beslut inklusive beredning	355	371	383

Tabell 57 Antal beslut

## Projektuppföljning

Under 2025 fattades 4 044 beslut i utbetalningsärenden. Inga projekt avbröts under året. Totalt har sju projekt helt eller delvis hävts eftersom det har bedömts att de inte kan genomföras enligt plan. Den genomsnittliga handläggningstiden för utbetalningar uppgick till 24 dagar, vilket är oförändrat jämfört med 2024.

Prestation	2025	2024	2023
Uttlysning	65	57	58
Beslut inklusive beredning	355	371	383
Projektuppföljning, varav:	3 617	2 447	907
- beslut om utbetalning*	3 592	2 422	901
- beslut om förskott	4	1	2
- beslut om finansiell korrigerings*	3	1	1
- beslut om återkrav*	11	19	3
- beslut om hävning	7	4	0
- beslut om att avbryta	0	0	0

Tabell 58 Svenska ESF-rådets prestationer för Europeiska socialfonden+ 2021-2027, 2023-2025 (källa: EBS+)

\*Återkrav och finansiella korrigerings har inte kunnat registreras i EBS+ förrän 2025.

Antalet prestationer har justerats med 19 återkrav och en korrigerings 2024 samt 3 återkrav och en korrigerings 2023.

## Svenska ESF-rådets prestationer för Europeiska socialfonden 2014-2020

Inga utlysningar eller utbetalningar har genomförts under året för Europeiska socialfonden 2014-2024.

Prestation	2025	2024	2023
Utlysning	0	0	1
Beslut inklusive beredning	0	0	56
Projektuppföljning, varav:	0	6	1 926
- beslut om utbetalning	0	0	1 847
- beslut om förskott	0	0	0
- beslut om tilläggsbeslut	0	0	17
- beslut om återkrav	0	6	61
- beslut om hävning	0	0	0
- beslut om att avbryta	0	0	1

Tabell 59 Svenska ESF-rådets prestationer för Europeiska socialfonden 2014-2020, 2023-2025 (källa: EBS 2020)

## Svenska ESF-rådets prestationer för Fead

Inga utlysningar eller utbetalningar har genomförts under året för Fonden för dem som har det sämst ställt (FEAD). Programverksamheten avslutades 2022 och den slutredovisning som skickats in till EU-kommissionen godkändes den 20 november 2025<sup>24</sup>..

Prestation	2025	2024	2023
Utlysning	0	0	0
Beslut inklusive beredning	0	0	0
Projektuppföljning, varav:	0	0	0
- beslut om utbetalning	0	0	0
- beslut om förskott	0	0	0
- beslut om tilläggsbeslut	0	0	0
- beslut om återkrav	0	0	2
- beslut om hävning	0	0	0
- beslut om att avbryta	0	0	0

Tabell 60 Svenska ESF-rådets prestationer för Fead, 2023-2025 (källa: EBS 2020)

<sup>24</sup> Se dnr2025/00753-1.

## Svenska ESF-rådets prestationer för brexitjusteringsreserven

Inga utlysningar, beslut eller utbetalningar har genomförts under året för brexitjusteringsreserven.

Prestation	2025	2024	2023
Utlysning	0	0	19
Beslut inklusive beredning	0	0	128
Projektuppföljning, varav:	0	0	118
- beslut om utbetalning	0	0	118
- beslut om förskott	0	0	0
- beslut om tilläggsbeslut	0	0	0
- beslut om återkrav	0	2	0
- beslut om hävning	0	0	0
- beslut om att avbryta	0	0	0

Tabell 61 Svenska ESF-rådets prestationer för brexitjusteringsreserven, 2023-2025 (källa: EBS 2020)

## Nationell kontaktpunkt för EU:s program sysselsättning och innovation 2021-2027

Verksamheten har bedrivits i projektform med finansiering från EU-kommissionen fram till den 1 juni 2024. Sedan 2025 har verksamheten integrerats och genomförs inom ramen för ordinarie verksamhet inom programområde E.

2025 arrangerade Svenska ESF-rådet ett webinarium som fokuserade på EU-kommissionens utlysning för sociala innovationer och genomförande av paketet om sysselsättning för personer med funktionsnedsättning. Webbinariet genomfördes i samverkan med EU-kommissionen, den Nationella kontaktpunkten för EU:s programdel för sysselsättning och social innovation (EaSI, Employment and Social Innovation) i Slovenien (Social Protection Institute of Slovenia, IRSSV) och Arbetsförmedlingens ESF-projekt *SamSTART*.<sup>25</sup>

EU-kommissionens sammanställning av EaSI under 2022-2024 visar att 26 olika projekt med svenska partners eller koordinatörer beviljats, med en stor variation av aktörer och tema på utlysningar. EU-kommissionen anser att deltagande från de svenska aktörerna har ökat både kvantitativt och kvalitativt avseende ansökningar och beviljade projekt. EU-kommissionen bedömer att detta ses som ett resultat av myndighetens arbete.

<sup>25</sup> Se dnr 22-030-S07.

## Myndighetssamverkan för kompetensförsörjning och livslångt lärande

Sedan 2022 har Arbetsförmedlingen, Myndigheten för yrkeshögskolan (MYH), Statens skolverk, Svenska ESF-rådet, Tillväxtverket (TVV), Universitetskanslersämbetet (UKÄ) och Universitets- och högskolerådet (UHR) via instruktioner eller regleringsbrev i uppdrag att samverka. Därutöver deltar även Folkbildningsrådet och sedan hösten 2024 Statistiska centralbyrån (SCB).

Under 2025 har Myndighetssamverkan för kompetensutveckling och livslångt lärande (MSV KLL) förändrat sitt arbetssätt genom att gå från att ha många arbetsgrupper till att endast ha en permanent arbetsgrupp med fokus på, analys. Utöver denna arbetsgrupp bildas tillfälliga, tidsbegränsade projekt kring aktuella och tydligt avgränsade områden. Under året har fem projekt startats.

Svenska ESF-rådets medverkan är en del av omvärldsbevakningen inom området kompetensförsörjning och livslångt lärande. Tillsammans med övriga myndigheters generaldirektörer är Svenska ESF-rådets generaldirektör med och beslutar om inriktning och övergripande ramar för verksamheten. Myndigheten har även representanter i följande grupper:

- styrgrupp
- beredningsgrupp
- permanent analysgrupp
- projekt om användarkontakter.

Den permanenta analysgruppen syftar till att identifiera gemensamma insatser där samverkan ger ett mervärde samt bidra till intern och extern kommunikering av arbetet. Projektet om användarkontakter syftar till att skapa förutsättningar för bättre och mer effektiva kontakter. Fokus ligger på samspelet mellan aktörer som utvecklar och förvaltar kompetensförsörjningsdata och dem som använder dessa data.

De förstudier som finansierats av ESF+ har resulterat i att ett antal projekt startats för vidareutveckling av lärcentrum under 2025. Inom programområde D finansierar ESF+ ett av projekten tillsammans med Tillväxtverket. Projektet syftar till att förbättra tillgången till utbildning genom att stärka och utveckla lärcentrum i Jämtlands län som ett strategiskt verktyg för kompetensförsörjning och regional utveckling.

## Återrapporteringskrav och regeringsuppdrag

### Återrapporteringskrav enligt regleringsbrev 2025

#### Kostnadseffektivitet

##### Övergripande utformning för att insatser ska genomföras kostnadseffektivt

Den så kallade budgetförordningen (EU, Euratom) 2024/2509<sup>26</sup> syftar till att EU-medel används effektivt, ändamålsenligt och i överensstämmelse med de högsta normerna för ekonomisk förvaltning och kontroll. Artikel 33 i förordningen anger att anslag ska användas i enlighet med principen om sund ekonomisk förvaltning. I artikeln anges principerna om sparsamhet, effektivitet och ändamålsenlighet. Innebörden i principerna är att medlen ska användas effektivt för att eftersträva att nå de i förväg bestämda målen för programmet och dess verksamheter.

I förordning om de gemensamma bestämmelserna (EU) 2021/1060<sup>27</sup> artikel 73 anges på vilka grunder som den förvaltande myndigheten ska välja ut insatser. Där framgår att förvaltande myndighet ska säkerställa att de utvalda insatserna innebär det bästa förhållandet mellan stödbeloppet, den verksamhet som genomförs och förverkligandet av målen.

Den samlade innebörden av artiklarna är att insatser finansierade av EU-medel ska präglas av kostnadseffektivitet. Det innebär att EU-medlen ska användas så effektivt och ändamålsenligt som möjligt, och att alla åtgärder ska genomföras till lägsta möjliga kostnad för att uppnå det eftersträvar resultatet. På ett övergripande plan sätter utformningen av själva strukturen för nyttjandet av fondmedel ramarna för säkerställandet att medlen används ändamålsenligt och där behoven är som störst. De medel som finansierar insatser förmedlas via utlysningar regionalt och nationellt. Utlysningar inom någon av de åtta NUTS2-regionerna (nomenklaturen för statistiska territoriella enheter) ska ske utefter de utlysningsplaner som utformats. Förordning om ändring i förordningen (2022:1379) om förvaltning av program för vissa EU-fonder fastslår att utlysningsplanerna ska samverkas med respektive strategiskt partnerskap. De strategiska partnerskapen ska vara sammansatta av företrädare för olika berörda intressen i samhället. Utlysningsplanerna ska därmed vara utformade att vara i linje med de regionala handlingsplanerna. Med andra ord ska planerade utlysningar, och i förlängningen beviljade insatser, sträva efter att bidra till den regionala utvecklingen som finns formulerad via utvecklingsstrategierna. Utlysningar som genomförs är därmed förankrade i den regionala eller den nationella kontexten och ska peka på utmaningar inom de områden där behoven är som störst i respektive region.

##### Processer för att kvantitativt bedöma kostnadseffektivitet inför projektbeslut

I det nationella programmet för Europeiska socialfonden+ 2021-2027 framgår det att inriktningen för ESF+ är kostnadseffektiva insatser där behoven är som störst. Insatserna ska bedömas utifrån deras kostnadseffektivitet, där kostnaderna ställs mot de förväntade effekterna. Insatserna kan utveckla

---

<sup>26</sup> Europaparlamentets och rådets förordning (EU, Euratom) 2024/2509 om finansiella regler för unionens allmänna budget.

<sup>27</sup> Europaparlamentets och rådets förordning (EU) 2021/1060 om fastställande av gemensamma bestämmelser för Europeiska regionala utvecklingsfonden, Europeiska socialfonden+, Sammanhållningsfonden, Fonden för en rättvis omställning och Europeiska havs-, fiskeri- och vattenbruksfonden samt finansiella regler för dessa och för Asyl-, Migrations- och integrationsfonden, Fonden för inre säkerhet samt instrumentet för ekonomiskt stöd för gränsförvaltning och viseringspolitik.

nationell politik, men även genomförs inom områden där EU-finansieringen bidrar till att Sverige kan göra mer genom insatser inom ESF+.

Som tidigare nämnts sker finansiering av insatser inom socialfonden genom utlysningar. Utlysningarnas inriktning sker i samverkan med de strategiska partnerskapen. I utlysningarna finns det en formulerad bakgrund, inriktning och förväntat resultat som beviljade insatser förväntas möta. Utlysningen anger även förutsättningar som exempelvis vilken budgetmodell som ska användas och om det finns krav som en potentiell projektägare måste uppfylla för att vara valbar. Utlysningen anger även vilka bilagor som stödsökanden ska lämna med sin ansökan som stöd för att myndigheten ska kunna göra en bedömning. Det kan exempelvis vara att stödsökanden måste lämna in inköps- eller upphandlingspolicy. I de fall en projektägare av olika anledningar behöver köpa en tjänst eller vara ska detta ske genom konkurrensutsättning. Offentliga aktörer ska följa lag (2016:1145) om offentlig upphandling (LOU), vilket i sin tur kan anses bidra till att en insats är så kostnadseffektiv som möjligt. Aktörer som inte lyder under LOU ska konkurrensutsätta och följa lagens principer.

De budgetmodeller som Svenska ESF-rådet använder sig av regleras av tidigare nämnda förordningar. I artikel 53 i förordningen om de gemensamma bestämmelserna (EU) 2021/1060 anges det fyra olika alternativ för att redovisa kostnader; faktiska kostnader, enhetskostnader, enhetsbelopp samt finansiering till en schablonsats. För att minska de administrativa kostnaderna samt underlätta administrationen för stödmottagare och förvaltande myndighet har Svenska ESF-rådet valt att i stor utsträckning använda förenklade kostnadsalternativ med fokus på enhetskostnader. Det innebär att myndigheten bland annat använder sig av enhetskostnader för personal baserat på lönestatistik från Statistiska Centralbyrån (SCB). Det är ett arbete som pågått över tid för att bland annat göra nyttjandet av fondmedel mer kostnadseffektivt. Enhetskostnaderna bidrar även till att minska överbyggnaden i projektens budgetar. Medlen ska i huvudsak gå till att finansiera aktiviteter som avser projektdeltagarna. Omkring 80 procent av alla kostnader i projekten utgörs av förenklade kostnadsalternativ.

För att en ansökan om stöd ska vara valbar ska ansökan leva upp till Svenska ESF-rådets beslutade urvalskriterier. I beredningsprocessen/ urvalsprocessen bedömer den förvaltande myndigheten svaren på frågorna i ansökningsformuläret i Projektrummet.<sup>28</sup> Bedömningen sker bland annat utifrån myndighetens urvalskriterier.<sup>29</sup> Dessa fem kriterier är:

1. Projektidén bygger på en tydlig och relevant problemanalys som leder fram till ett tydligt och definierat problem.
2. Projektets mål ska ligga i linje med utlysningen, svara mot projektets definierade problem och vara uppföljnings- och utvärderingsbara.
3. Projektet ska tillämpa eller utveckla en eller flera relevanta metoder och tillvägagångssätt.
4. Projektorganisationen har kapacitet och relevant kompetens för att genomföra projektet. Projektet ska bedrivas kostnadseffektivt.
5. Projektet ska vara förankrat, ha ett säkrat ägarskap och tydlig strategi för tillvaratagande av resultat.

De tre första kriterierna kan kopplas till den regionala eller nationella förankringen, genom en logisk kedja.

---

<sup>28</sup> Svenska ESF-rådets ärendehanteringssystem EBS+. Externa parter ingång heter Projektrummet. En ansökan om stöd ska vara inkommen i systemet.

<sup>29</sup> Se dnr 2022/00001-62.

1. Socialfondsprogrammet
2. regional/nationell handlingsplan
3. myndighetens utlysningssplan
4. publicerade utlysningar
5. ansökan om stöd.

De två sista urvalskriterierna möter i stället stödsökandens organisatoriska förutsättningar samt projektidéns förankring hos tilltänkta aktörer. Dessa bidrar till att säkerställa ett kostnadseffektivt genomförande genom att en beviljad aktör ska ha både kapacitet (exempelvis tillgång till målgruppen) och kompetens att genomföra presenterad idé. De insatser som prioriteras ska därmed angripa utmaningarna beskrivna i aktuell utlysning.

Den logiska kedjan blir då att en insats kan anses vara ändamålsenlig och kostnadseffektiv när:

- den angriper utlysningens beskrivna problem
- presenterad lösning har mål kopplade till problemet som går att följa upp eller utvärdera
- lösningen är en metod eller tillvägagångssätt som kan tänkas lösa det beskrivna problemet
- organisationen har tillräcklig kapacitet och kompetens och har möjligheten att ta tillvara dess resultat.

Under beredning av inkomna ansökningar gör myndigheten bedömningar av ovanstående genom flertalet kontroller. Exempel på kontroller som genomförs:

- Ryms ansökan inom det nationella socialfondsprogrammet?
- Stämmer ansökans inriktning överens med utlysningen?
- Har stödsökande visat i sin problemanalys att ansökan utgått från målgruppens och aktörernas behov?
- Ligger projektets mål i linje med de mål som finns i utlysningen?
- Finns en motivering till varför de aktuella metoderna/tillvägagångssätt valts, som bygger på forskning, omvärldsbevakning eller tidigare erfarenheter av metoden?
- Har projektorganisationen kapacitet och relevant kompetens för att genomföra projektet? Kan projektet bedrivas kostnadseffektivt?
- Är budgeten i sin helhet relevant och kostnadseffektiv i relation till projektets problemformulering och mål?
- Har stödsökande tillförlitliga rutiner samt ekonomisk och administrativ kapacitet att genomföra projektet?
- Bedöms kostnaderna vara stödberättigande, projektrelevanta och rimliga?

I varje projektansökan ska den stödsökande motivera projektets kostnad per deltagare. Under beredning bedöms rimligheten i stödsökandens antaganden. Ett hjälpmedel till detta är utfallsindikatorerna och tilldelningen av medel för respektive programområde. Med hjälp av dessa kan en kostnad per deltagare räknas fram. Det är viktigt att poängtera att den kostnaden är den maximala estimerade genomsnittskostnaden för att de uppsatta kvantitativa målen i programmet ska uppnås och därmed inte ett mått för kostnadseffektivitet.

### Processer för uppföljning av beviljade insatser

För beviljade projekt ska det för varje kvartal lämnas in en kvartalsrapport som ska bedömas av Svenska ESF-rådet. Bedömningen ska säkerställa att projektet arbetar enligt beslutet om stöd. Detta innebär att kontrollera att projektets aktiviteter genomförs enligt plan och därmed att resurser används kostnadseffektivt och leder mot de uppsatta målen.

Om rapporten visar avvikelser - exempelvis att aktiviteter inte kommit i gång som planerat - ska samordnaren kommunicera vilka åtgärder som krävs och när de ska vara genomförda. Den

kommunikationen diarieförs och noteras i en tjänsteanteckning. Rapporten kan ändå godkännas, förutsatt att åtgärder planeras så att projektet åter kan arbeta kostnadseffektivt och nå sina mål.

På samma sätt rapporterar projekten sina kostnader som uppkommit varje månad i ansökan om utbetalning. Vid bedömningen av en ansökan om utbetalning ska myndigheten säkerställa att de redovisade kostnaderna är förenliga med kraven på kostnadseffektivitet. Detta innebär att varje kostnad ska vara nödvändig för genomförandet av projektet, skäligen i förhållande till projektets omfattning och aktiviteter samt förenlig med tillämpliga EU rättsliga och nationella bestämmelser. Endast kostnader som uppfyller dessa krav kan anses stödberättigande och ligga till grund för utbetalning.

### Utvärdering av insatser

Ett utvecklingsarbete kring bedömning av projektens kostnadseffektivitet har inletts. Detta som ett led i omhändertagandet av rekommendationerna från effektutvärderingen av kompetensutvecklingsinsatser.<sup>30</sup> Idag bedöms främst kostnadseffektivitet kopplat till kostnaden per deltagare. Ett verktyg för att kunna skatta de samhällsekonomiska effekterna av ett planerat projekt är under uppbyggnad.

I utvärderingsplanen för programmet<sup>31</sup> finns det angivet att även programområdena A1, A2 och B ska utvärderas med utvärderingskriteriet "Effektivitet". Detta ska göras med medföljande utvärderingsfråga "Är insatsernas resultat för målgruppen rimligt givet insatsernas kostnad?".

### Informations- och cybersäkerhet

Under året har informationssäkerhetsområdet fått en tydligare strategisk förankring och en utveckling av informations- och cybersäkerhetsarbetet har genomförts. Detta har bland annat inneburit att myndigheten via verktyg som till exempel cybersäkerhetskollen och mognadsdialogen har mätt nivån på verksamhetens systematiska cybersäkerhets- och informationssäkerhetsarbete. Det har gett ett samlat och mer förankrat underlag för fortsatt arbete där vi bland annat ser ett behov av att kartlägga system och leverantörer och ta särskild hänsyn till krav på leverantörskedjan. Arbetet har också skapat en gemensam bild och förståelse för vårt nuläge och ledningsgruppen har definierat vad myndighetens önskade läge är inom sex viktiga perspektiv:

- riskhantering
- incidenthantering
- upphandling
- informationsklassning
- kompetens
- uppföljning.

En ny rutin för ledningens genomgång inom informationssäkerhet har också införts. Den omfattar uppföljning av händelser, incidenter och inriktningar inom informationssäkerhetsområdet. Syftet är att säkerställa att ledningsgruppen är uppdaterade inom området samt att följa upp resultat och identifiera eventuella behov av justeringar eller nya prioriteringar.

---

<sup>30</sup> Se dnr 2025/00695.

<sup>31</sup> Se dnr 2025/00695.

En säkerhetsgrupp har också etablerats under året som samlar kompetenser som arbetar med:

- informationssäkerhet
- personuppgifter
- fysiskt skydd och kris
- tillbud, olyckor och arbetsskador
- IT-incidenter.

Myndigheten har genomfört en säkerhetsskyddsanalys där det konstaterats att myndigheten inte omfattas av säkerhetsskyddslagen. Arbetet har därmed fortsatt utifrån gällande lagkrav för informationsklassning och riskhantering. Ett arbete har också inletts för att stärka incidenthanteringen. Fokus ligger på tydligare rapporteringsrutiner och ökad användbarhet för medarbetarna.

Ett kontinuitetsprojekt har inletts och inom ramen för projektet har myndigheten:

- uppdaterat säkerhetspolicyn med avsnitt om kontinuitet
- tagit fram en riktlinje för kontinuitetshantering
- tagit fram en bilaga med kriteriemodell för konsekvensanalys
- identifierat sina mest kritiska verksamheter.

För att ytterligare stärka myndighetens informationssäkerhetsarbete har myndigheten haft större fokus på omvärldsbevakning, särskilt inom cybersäkerhetslagen<sup>32</sup> och NIS2-förordningen<sup>33</sup>, som nu även omfattar offentlig förvaltning. Myndigheten har också ökat kompetensen genom att utbilda medarbetarna i informationssäkerhet.

### Felaktiga utbetalningar och risker för brottslighet

EU:s medlemsstater är ansvariga för att vidta alla nödvändiga åtgärder för att förebygga, upptäcka och korrigera samt rapportera oriktigheter inklusive bedrägerier när det gäller Europeiska socialfonden+. Utöver det ska Svenska ESF-rådet, som förvaltande myndighet för Europeiska socialfonden+, införa effektiva och proportionella åtgärder och förfaranden för bedrägeribekämpning. Detta med beaktande av de risker som myndigheten identifierat, vilket följer av artikel 74 p 1 c) i förordningen om gemensamma bestämmelser.<sup>34</sup>

EU-kommissionen har utfärdat en vägledning för bedömning av risken för bedrägerier samt effektiva och proportionella bestämmelser om bedrägeribekämpning.<sup>35</sup>

I vägledningen rekommenderar EU-kommissionen att förvaltande myndigheter inför:

---

<sup>32</sup> Cybersäkerhetslagen, prop. 2025/26:28 (träder i kraft den 15 januari 2026), vilken ersätter lag (2018:1174) om informationssäkerhet för samhällsviktiga och digitala tjänster.

<sup>33</sup> NIS2 förordningen avser Europaparlamentets och rådets direktiv (EU) 2022/2555.

<sup>34</sup> EUROPAPARLAMENTETS OCH RÅDETS FÖRORDNING (EU) 2021/1060 av den 24 juni 2021 om fastställande av gemensamma bestämmelser för Europeiska regionala utvecklingsfonden, Europeiska socialfonden+, Sammanhållningsfonden, Fonden för en rättvis omställning och Europeiska havs-, fiskeri- och vattenbruksfonden samt finansiella regler för dessa och för Asyl-, migrations- och integrationsfonden, Fonden för inre säkerhet samt instrumentet för ekonomiskt stöd för gränsförvaltning och viseringspolitik.

<sup>35</sup> Bedömning av risken för bedrägerier samt effektiva och proportionella bestämmelser om bedrägeribekämpning, EGESI\_14-0021-00.

”...en proaktiv, strukturerad och målinriktad strategi för att hantera bedrägeririsker. När det gäller fonderna bör målet vara proaktiva och proportionella åtgärder för att bekämpa bedrägerier med kostnadseffektiva medel.”

Svenska ESF-rådet har sedan tidigare infört en nolltolerans mot bedrägerier vilken omfattar samtliga medarbetare.<sup>36</sup>

### **Bedrägeribekämpande åtgärder i enlighet med EU-kommissionens regelverk**

Svenska ESF-rådet har sedan tidigare inrättat en självbedömningsgrupp med ansvar för det kontinuerliga arbetet med att förebygga bedrägeri samt motverka felaktiga utbetalningar. Gruppen leds av förvaltningschefen och har en bred kompetens som sträcker sig över hela myndigheten.

Självbedömningsgruppen har i uppdrag att arbeta med bedrägeriförebyggande frågor som omfattar hela förvaltningsprocessen. Gruppen upprättar årligen en riskanalys, vilken ligger till grund för myndighetens förslag till handlingsplan för kommande år.<sup>37</sup> Riskanalysen och handlingsplanen ingår i myndighetens gemensamma riskanalys.

Handlingsplanen innehåller de åtgärder som ska hanteras under nästkommande år. Gruppen har också arbetat med uppföljning och utvärdering av tidigare handlingsplan och myndighetens övriga bedrägeriförebyggande arbete. Dokumentationen innehåller myndighetens bedrägeriförebyggande åtgärder, från riskanalys till beslutade kontrollåtgärder och till uppföljning och bedömning av vidtagna kontrollåtgärder.

### **Samverkan med andra myndigheter**

Svenska ESF-rådet har under 2025 haft erfarenhetsutbyte gällande bedrägeribekämpning med ett flertal myndigheter. Myndigheten för ungdoms- och civilsamhällsfrågor (MUCF) har ett regeringsuppdrag att upprätta en stödfunktion för bidragsgivande aktörer. Svenska ESF-rådet svarade på deras enkät där vi fick beskriva vilka behov av stöd och nätverk myndigheten ser i samband med bidragsgivning.

Svenska ESF-rådet har också haft ett direkt erfarenhetsutbyte med Jordbruksverket där det diskuterades hur föreskrifter och föreskriftsarbete kan vara en möjlig väg i det förebyggande arbetet.

### **Dubbelfinansiering samt kontroll och granskning**

Rådet för skydd av EU:s finansiella intressens (SEFI-rådets) arbetsgrupper från 2024 har fått en fortsättning med nya frågor kopplade till det förebyggande arbetet med bedrägeribekämpning/dubbelfinansiering. Under 2024 behandlade grupperna problematiken kring dubbelfinansiering samt kontrollprocessen. Båda grupperna från 2024 avslutade sitt arbete med en rapport för respektive grupp under 2025. Dessa finns publicerade hos Ekobrottsmyndigheten.

Svenska ESF-rådet deltar i båda arbetsgrupperna där den ena arbetar med frågan kring informationsutbyte mellan myndigheter för att undvika dubbelfinansiering och den andra med kontroll- och granskningsfrågor. Förutom strukturfonderna deltar Statskontoret och de myndigheter som arbetar med återhämtningsfonden, Faciliteten för återhämtning och resiliens (The Recovery and Resilience Facility, RRF). Arbetsgruppen för informationsutbyte tittar på möjligheter att på ett

---

<sup>36</sup> Se dnr 2022/00424.

<sup>37</sup> Se dnr 2025/00722.

enkelt sätt hantera utbyte av information och därmed också den sekretessprövning som måste göras när uppgifter begärs ut. Gruppen för kontroll- och granskningsfrågor tittar dels på processen för hur man bör hantera misstänkt brottslighet på myndigheterna men kommer också att uppdatera SEFI-rådets "Vägledning för hantering av misstänkt brottslighet i samband med förvaltning av EU-medel". Båda grupperna avrapporterade i december 2025.

Svenska ESF-rådet har även bidragit med underlag till SEFI-rådets årsrapport avseende 2022-2024.

Myndigheten ingår också i en informell arbetsgrupp tillsammans med Tillväxtverket, Migrationsverket och Jordbruksverket avseende dubbelfinansiering där Svenska ESF-rådet är sammankallande. Arbetsgruppen har månatliga möten där man bland annat diskuterar:

- hur vi kan arbeta idag
- hur vi vill kunna utbyta uppgifter med varandra framöver för att generellt kunna samköra uppgifter i brottsförebyggande syfte och
- hur vi enklare ska kunna upptäcka ekonomisk brottslighet.

Myndigheten har fortsatt haft en representant i Cocolaf - expert group double funding (OLAF Fraud prevention) under 2025. Detta är en rådgivande kommitté för samordning av arbetet med att bekämpa bedrägerier med EU-pengar. Kommissionen företräds i kommittén av Office européen de lutte antifraud (OLAF) som är europeiska byrån för bedrägeribekämpning.

Förutom Svenska ESF-rådet deltar även Tillväxtverket och Jordbruksverket. Expertgruppen har kartlagt olika länders arbetssätt och goda exempel har skickats in. Med detta som underlag har OLAF, som är de som håller i alla Cocolafmöten, tagit fram rapporten "Double funding in EU-funded projects - The Experience of Member States" vilken är en sammanställning av bra metoder och verktyg för att förhindra dubbelfinansiering. Rapporten presenterades i maj 2025. Samtliga medlemsstater är representerade vid Cocolafs möten.

Svenska ESF-rådet är också representerade i Statskontorets nätverk mot korruption.

### Interna åtgärder på myndigheten

Svenska ESF-rådet har under 2025 tagit fram ett stödande material för bedömning av olika typer av organisationer. Materialet innehåller en matris samt beskrivande text för vart och ett av de olika organisationsslagen och har tillgängliggjorts för samtliga medarbetare och även presenterats vid ett gemensamt utbildningstillfälle. Det stödande materialet kopplar till den checklista som finns på Ekobrottsmyndighetens hemsida - "Vet du vem du gör affärer med?"<sup>38</sup>

Svenska ESF-rådet har under 2025 gjort en större revidering och uppdatering av "Riktlinje för åtalsanmälan vid misstanke om brott vid hantering av ekonomiskt stöd".<sup>39</sup> Den innehåller nu en tydligare koppling till SEFI-rådets anmälningspolicy och blankett och en tydligare ansvarsfördelning och arbetsgång. Den är beslutad av generaldirektören och har presenterats vid ett gemensamt utbildningstillfälle.

---

<sup>38</sup> Undvik oseriösa aktörer med EBM:s checklista | Ekobrottsmyndigheten .

<sup>39</sup> Se dnr 2025/00175.

## Handlingsplan för 2026

Utifrån de bedömningar som gjorts i den riskanalys som beslutats för myndigheten<sup>40</sup> har följande områden och åtgärder valts ut till handlingsplanen 2026 för bedrägeribekämpande åtgärder.

### Bekämpa organiserad ekonomisk brottslighet

En utredning ska göras avseende förutsättningarna för att införa ett rödflaggningsystem för att kunna hantera risker kopplade till olika organisationer. Erfarenheter ska också inhämtas från MUCF kring kontroll av icke-demokratiska organisationer. Syftet är att internt kunna sprida kunskap kring organisationer med förhöjd risk.

En digital utbildning i upphandling kommer att läggas ut i myndighetens interna utbildningssystem "Kompetensrummet" innan årsskiftet. För att säkerställa att den framtagna utbildningen kommer att genomföras görs den obligatorisk för projektcontrollers. Uppföljning kommer att göras i "Kompetensrummet" för att säkerställa att alla projektcontrollers genomfört den.

För att ytterligare kunna säkra upp upphandlingskontrollerna ska en checklista tas fram för att ge stöd i granskningen. Utgångspunkt för den kommer att vara den checklista som Statskontoret använder.

### Statstjänstemannarollen

Sedan 2024 genomförs årliga dilemmaövningar som en integrerad del av vårt systematiska arbetssätt.

### Dubbelfinansiering

En driftsättning krävs av rapporten "Handläggningsstöd" i EBS+ som möjliggör analys av upptagna poster i ansökan om utbetalning. Rapporten är kravställd men har inte driftsatts ännu eftersom andra processer har prioriterats. Vi har nu kommit så långt in i programperioden så att avsaknaden av denna typ av rapport blivit en risk i projektverksamheten. Rapporten bör driftsättas senast 31 mars 2026.

Rapporten kommer också att möjliggöra korskontroll i EBS+ avseende uppgifter om stödmottagare, personal och leverantörer.

### Framtida behov

För att Svenska ESF-rådet fortsatt ska kunna arbeta effektivt med bedrägeribekämpande åtgärder ser myndigheten ett behov av:

- ändrade regelverk för att tillåta generella samkörningar av register mellan myndigheter för att kunna hitta bedrägerier
- en gemensam projektbank för beviljade EU-finansierade projekt
- en gemensam databas över statliga stöd i enlighet med Statskontorets förslag i utredning 2023:19 "Korrekta utbetalningar av statliga stöd till företag och andra juridiska personer".

---

<sup>40</sup> Se dnr 2025/00722.

## Uppdrag enligt regleringsbrev 2025

### Resultatredovisning för det nationella programmet för Europeiska socialfonden+ 2021-2027

Svenska ESF-rådet har redovisat utvecklingen i det nationella programmet för Europeiska socialfonden+ 2021-2027 avseende bland annat mål och indikatorer som anges i det nationella programmet. I detta sammanhang har Svenska ESF-rådet även redovisat antalet projekt som har koppling till ett eller flera andra EU-program, eller andra finansieringsverktyg, i syfte att samordna insatserna.

Rapporteringstillfällen enligt regleringsbrev var den 25 mars, den 25 juli och den 20 oktober. Läs mer i särskilda rapporter med diarienummer 2025/00097.

## Tidigare givna uppdrag enligt regleringsbrev 2025

### Uppdrag till EU-medels förvaltande myndigheter avseende förvaltningsförklaringar

Uppdraget rapporterades 28 februari, läs mer i rapporten 2025/00087-1.

Eftersom detta uppdrag inte finns med i programperioden 2021-2027, var detta det sista året för denna rapportering.

### Uppdrag att vara ansvarig myndighet för förvaltning av brexitjusteringsreserven

Uppdraget redovisas i avsnitt "Brexitjusteringsreserven" på sidan 14 och i avsnitt "Svenska ESF-rådets prestationer för brexitjusteringsreserven", sidan 55. Se dessa sidor för mer information.

### Uppdrag att medverka i genomförandet av Europeiska unionens strategi för Östersjöregionen

Svenska ESF-rådet bidrar till genomförande av Europeiska unionens strategi för Östersjöregionen genom finansiering av projekt som bidrar till genomförandet av strategin och dess handlingsplan. Redovisning skedde separat till Regeringskansliet den 31 januari 2024. Därefter redovisas det vart tredje år. Nästa rapporteringstillfälle infaller den 31 januari 2027, se diarienummer 2025/00723.

### Uppföljning av funktionshinderpolitiken

Den 24 juli fattades ett regeringsbeslut om att uppdraget att följa upp Uppföljning av funktionshinderpolitiken 2021-2031 utifrån det nationella målet för funktionshinderpolitiken ska redovisas till Myndigheten för delaktighet årligen, senast den 1 februari enligt regeringsbeslut med diarienummer 2025/00097.

### Uppdrag att redovisa resultat inom ramen för regeringens utvecklingsprogram för jämställdhetsintegrering i statliga myndigheter

Svenska ESF-rådet ska, inom ramen för regeringens utvecklingsprogram för jämställdhetsintegrering i statliga myndigheter (JiM), redovisa resultat och om möjligt effekter av genomfört arbete under innevarande programperiod 2020-2025. Myndigheterna ska redovisa resultat och om möjligt effekter i relation till de jämställdhetspolitiska mål som är relevanta för myndighetens kärnuppdrag. I uppdraget ingår även att redogöra för lärdomar och eventuella fortsatta jämställdhetsutmaningar som myndigheten har identifierat inom ramen för sitt JiM-arbete. Rapportering sker senast den 20 januari 2026 till Regeringskansliet och jämställdhetsmyndigheten, se diarienummer 2024/00702.

### **Uppdrag att medverka i ett nationellt analysnätverk för hållbar regional utveckling i hela landet 2022-2030**

Regeringen har gett Tillväxtverket i uppdrag att inrätta ett analysnätverk för hållbar regional utveckling i hela landet 2022-2030 (N2022/01543) med syfte att stärka och utveckla det territoriella perspektivet inom lärande och kunskapsutveckling i den regionala utvecklingspolitiken och i andra politikområden. Svenska ESF-rådet deltar i nätverket tillsammans med andra myndigheter.

## Kompetensförsörjning

Svenska ESF-rådets kompetensförsörjning utgår från myndighetens uppdrag och målsättningen är att ha rätt antal medarbetare med förmåga, kompetens och förutsättningar att lösa de uppgifter som finns inom myndigheten. En medarbetarpolicy har tagits fram för att stödja ett hållbart arbetsliv och ge medarbetare goda förutsättningar att hålla en hög kvalitet i arbetet. Den beskriver de förväntningar som ställs på medarbetare och chefer samt vilka förutsättningar och erbjudanden myndigheten har. Implementering av policyn pågår.

Kompetensförsörjningen av myndigheten är en förutsättning för att klara uppdraget. Bedömningen är att myndigheten har klarat av att kompetensförsörja organisationen med den kompetens som krävs för att fullfölja uppdraget. Under året har en riktlinje med ett strukturerat arbetssätt för kompetensförsörjning tagits fram som ska tydliggöra och stärka framtida arbete med kompetensförsörjningen utifrån nuvarande och framtida uppdrag.

## Attrahera och rekrytera

Myndigheten har i samtliga fall klarat av att rekrytera den kompetens som krävs för att fullfölja uppdraget.

Under 2025 genomfördes rekryteringar till tio tjänster. Av dessa tillsattes åtta tjänster av externa kandidater och två tjänster av interna kandidater. Två tjänster som utannonserades under 2025 är inte tillsatta.

För att stärka arbetsgivarvarumärket och bidra till att myndigheten når det strategiska målet att vara en attraktiv arbetsgivare har det under 2025 tagits fram en plan för arbete med arbetsgivarvarumärket. I planen har utmaningar identifierats och aktiviteter har kopplats till utmaningarna. Vissa aktiviteter har genomförts och vissa återstår.

## Arbetsmiljö

Myndigheten genomför regelbundet arbetsmiljöundersökningar och under 2025 har två undersökningar genomförts. Undersökningen mäter sex olika områden, eller index, som är viktiga för arbetsmiljön. Områdena är engagemang, teameffektivitet, organisatorisk och social arbetsmiljö, ledarskap, ledning och psykologisk trygghet. Inom alla områden utom ledning är resultaten bra eller utmärkt. Utmaningar som har identifierats är hur team ger varandra feedback, ledningens kommunikation internt inom myndigheten samt en bristande tydlighet om framtiden från ledningen.

För att ytterligare stärka arbetet med den organisatoriska- och sociala arbetsmiljön har strukturerade uppföljningsdialoger mellan chefer och medarbetare införts. I dialogerna, som ska genomföras minst sex gånger per år, förs en dialog om bland annat arbetsbelastning, stress, mående och återhämtning.

Fysiska skyddsronder och uppföljning av den digitala arbetsmiljön genomförs årligen. De visar att det finns utmaningar inom digitala arbetsmiljön. Utvecklingsarbeten för att förbättra den digitala arbetsmiljön pågår.

## Kompetensutveckling

Kompetensutveckling i myndigheten genomförs bland annat utifrån den myndighetsgemensamma kompetensutvecklingsplanen, individuella utvecklingsplaner och genom att myndigheten är medlemsmyndighet i Rörlighet i staten (RiS).

Exempel på utbildningar som genomförts är utbildningar inom områdena informationssäkerhet, beredskap och förändringsledning.

För att öka möjligheterna att lära av varandra, öka förståelsen för varandras arbetsuppgifter och stärka samarbetet har det för andra året i rad genomförts utbyte mellan enheter i förvaltningsorganisationen och den operativa verksamheten.

Som medlemsmyndighet i Rörlighet i staten (RiS) har medarbetare erbjudits möjlighet att delta i nätverk, digitala föreläsningar, utbildningen ”Leda utan att vara chef” samt ett ledarutvecklingsprogram.

Myndigheten har under året erbjudit samtliga medarbetare att anmäla sitt intresse för utbytestjänstgöring i Bryssel. En medarbetare blev uttagen och arbetar vid EU-kommissionen i Bryssel under 5 månader.

## Jämställdhet

Myndigheten har likt tidigare år under 2025 deltagit i Nyckeltalsinstitutets kvantitativa kartläggning av jämställdheten, jämställdhetsindex. I kartläggningen undersöks nio områden som berör jämställdheten mellan kvinnor och män. Resultatet i myndigheten fick under 2025 baseras på statistik från 2024.

Det övergripande resultatet som myndigheten under 2025 ligger i nivå med resultatet från 2024. I jämförelse med andra organisationer som deltog vid årets kartläggning ligger myndigheten på medianen och jämfört med andra statliga myndigheter ligger vi något lägre. Det område som genomgått störst positiv förändring är att skillnaden i långtidssjukfrånvaro mellan män och kvinnor har minskat. Det område som har genomgått störst negativ förändring är att skillnaden i uttaget av föräldradagar mellan män och kvinnor har ökat.

Den genomförda lönekartläggningen under året visade inte några osakliga löneskillnader mellan män och kvinnor.

## Personalsammansättning

Den 31 december 2025 hade myndigheten totalt 137 medarbetare. Av dessa är 134 tillsvidareanställda och 3 provanställda. Antalet tillsvidareanställda har minskat med 2 medarbetare och antalet visstidsanställda har minskat med 4 medarbetare jämfört med 31 december 2024.

Under året har myndigheten beslutat om en ny målbemanningsplan som gäller från januari 2025 till och med december 2026. Planen ska ses som en riktning och innebär att vi framöver kan göra bedömningar utifrån behov både vad gäller utökningar och neddragningar. Vi ser redan nu att en ny målbemanningsplan behöver tas fram under 2026.

## Åldersfördelning

Medelåldern bland myndighetens medarbetare är 49,4 år, beräknat på alla medarbetare oavsett anställningsform. Medelåldern har ökat med 0,9 år från föregående år.

	2025	2024	2023
<b>Andel medarbetare under 30 år</b>	<b>2</b>	<b>1</b>	<b>1</b>
Varav andel kvinnor under 30 år	100	100	100
Varav andel män under 30 år	0	0	0
<b>Andel medarbetare mellan 30-49 år</b>	<b>51</b>	<b>55</b>	<b>59</b>
Varav andel kvinnor mellan 30-49 år	66	64	64
Varav andel män mellan 30-49 år	34	36	36
<b>Andel medarbetare över 50 år</b>	<b>47</b>	<b>44</b>	<b>40</b>
Varav andel kvinnor över 50 år	55	59	61
Varav andel män över 50 år	45	41	39

Tabell 62 Åldersfördelning i procent, 2023-2025 (källa: Primula)

## Personalstatistik

Antal årsarbetskrafter beräknas utifrån totalt antal arbetade timmar dividerat med möjliga timmar för heltidsarbetande. Det gör att sjukfrånvaro, tjänstledigheter, föräldraledigheter med mera påverkar utfallet.

	2025	2025	2025	2024	2024	2024	2023	2023	2023
	Kvinnor	Män	Totalt	Kvinnor	Män	Totalt	Kvinnor	Män	Totalt
Antal årsarbetskrafter	77,1	51,8	128,9	79,6	47,8	127,5	80,7	50,4	131,1
Medelantal anställda	86	56	141	89	53	143	90	56	145

Tabell 63 Antal årsarbetskrafter och medelantal anställda, 2023-2025 (källa: Arbetsgivarverkets system för inlämning och granskning av statistik)

Personalomsättningen beräknas genom att antalet medarbetare som har slutat under året divideras med medeltalet anställda. Antalet rekryteringar avser medarbetare som rekryterats externt och påbörjat sin anställning under året. Den vanligaste avgångsorsaken är att medarbetare avslutar sin anställning för att byta till annan statlig arbetsgivare.

	2025	2024	2023
Personalomsättning i procent	10	10	12
Antal rekryteringar	8	13	13
Antal avgångar	14	14	18

Tabell 64 Personalomsättning, 2023-2025 (källa: Primula)

Fördelningen av män och kvinnor är vid årets slut 61 procent kvinnor och 39 procent män.

Antal*	2025 Kvinnor	2025 Män	2024 Kvinnor	2024 Män	2023 Kvinnor	2023 Män
Kärn	50	29	51	29	56	30**
Stöd	27	18	31	19	27	18*
Ledning	7	6	7	6	7	5
<b>Totalt</b>	<b>84</b>	<b>53</b>	<b>89</b>	<b>54</b>	<b>90</b>	<b>53</b>

Tabell 65 Könsfördelning per kompetenskategori, antal, 2023-2025 (källa: Primula)

\*Antal per 31 december.

\*\* Under 2024 korrigerades två medarbetares kompetenskategori från kärn till stöd. För att möjliggöra en rättvis jämförelse mellan åren har även 2023 års siffror justerats.

Procent	2025 Kvinnor	2025 Män	2024 Kvinnor	2024 Män	2023 Kvinnor	2023 Män
Kärn	63	37	64	36	65*	35*
Stöd	60	40	62	38	60*	40*
Ledning	54	46	54	46	58	42
<b>Totalt</b>	<b>61</b>	<b>39</b>	<b>62</b>	<b>38</b>	<b>63</b>	<b>37</b>

Tabell 66 Könsfördelning per kompetenskategori, andel, 2023-2025 (källa: Primula)

\*Under 2024 korrigerades två medarbetares kompetenskategori från kärn till stöd. För att möjliggöra en rättvis jämförelse mellan åren har även 2023 års siffror justerats.

Den totala sjukfrånvaron är låg på myndigheten och har sjunkit något från 2024.

	2025	2024	2023
<b>Total sjukfrånvaro i procent av tillgänglig arbetstid</b>	<b>2,27</b>	<b>2,67</b>	<b>2,89</b>
<i>Varav andel långtidssjukfrånvaro, 60 dagar eller mer</i>	52,75	58,56	51,35
Kvinnors sjukfrånvaro i procent av tillgänglig arbetstid	3,03	3,19	4,21
Mäns sjukfrånvaro i procent av tillgänglig arbetstid	1,07	1,75	0,72
Sjukfrånvaro i procent av tillgänglig tid - anställda 29 år eller yngre*	-	-	-
Sjukfrånvaro i procent av tillgänglig tid anställda 30-49 år	2,82	2,73	2,21
Sjukfrånvaro i procent av tillgänglig tid anställda 50år eller äldre	1,53	2,61	3,79

Tabell 67 Sjukfrånvaro i procent, 2023-2025 (källa: Arbetsgivarverkets system för inlämning och granskning av statistik)

\* Under 10 medarbetare redovisas inte. Förordningen om årsredovisning och budgetunderlag (2000:605) 7:3.

## Finansiell redovisning

Den finansiella redovisningen redovisas i tusentals kronor (tkr).

### Resultaträkning

VERKSAMHETENS INTÄKTER	Not	2025	2024
Intäkter av anslag	1	181 191	178 694
Intäkter av avgifter och andra ersättningar	2	845	1 200
Intäkter av bidrag	-	228	319
Finansiella intäkter	3	322	543
<b>Summa Verksamhetens intäkter</b>		<b>182 586</b>	<b>180 756</b>

VERKSAMHETENS KOSTNADER	Not	2025	2024
Kostnader för personal	4	-120 292	-117 244
Kostnader för lokaler	-	-11 684	-11 056
Övriga driftkostnader	5	-43 889	-47 180
Finansiella kostnader	6	-465	-645
Avskrivningar och nedskrivningar	7	-6 257	-4 631
<b>Summa Verksamhetens kostnader</b>		<b>-182 586</b>	<b>-180 756</b>

VERKSAMHETSUTFALL	Not	2025	2024
Verksamhetsutfall	-	0	0

UPPBÖRDSVERKSAMHET	Not	2025	2024
Intäkter av avgifter m.m. som inte disponeras	8	1 155 095	1 237 086
Medel som tillförts statens budget från uppbördsverksamhet	9	-848 529	-2 452 312
<b>Summa Uppbördsverksamhet</b>		<b>306 566</b>	<b>-1 215 225</b>

TRANSFERERINGAR	Not	2025	2024
Medel som erhållits från statens budget för finansiering av bidrag	-	1 373 063	1 275 364
Lämnade bidrag	10	-1 372 985	-1 276 248
<b>Saldo Transfereringar</b>		<b>78</b>	<b>-884</b>

ÅRETS KAPITALFÖRÄNDRING	Not	2025	2024
Årets kapitalförändring	11	306 645	-1 216 109

## Balansräkning tillgångar

IMMATERIELLA ANLÄGGNINGSTILLGÅNGAR	Not	2025-12-31	2024-12-31
Balanserade utgifter för utveckling	12	17 856	17 899
Rättigheter och andra immateriella tillgångar	13	1 086	0
<b>Summa Immateriella anläggningstillgångar</b>		<b>18 942</b>	<b>17 899</b>

MATERIELLA ANLÄGGNINGSTILLGÅNGAR	Not	2025-12-31	2024-12-31
Förbättringsutgifter på annans fastighet	14	1 132	1 467
Maskiner, inventarier, installationer mm	15	2 046	2 095
<b>Summa Materiella anläggningstillgångar</b>		<b>3 177</b>	<b>3 561</b>

KORTFRISTIGA FORDRINGAR	Not	2025-12-31	2024-12-31
Fordringar hos andra myndigheter	16	2 247	2 728
Övriga kortfristiga fordringar	17	86	1
<b>Summa Kortfristiga Fordringar</b>		<b>2 333</b>	<b>2 729</b>

PERIODAVGRÄNSNINGSPOSTER	Not	2025-12-31	2024-12-31
Förutbetalda kostnader	18	2 973	2 415
Övriga upplupna intäkter	19	593 792	361 780
<b>Summa Periodavgränsningsposter</b>		<b>596 765</b>	<b>364 195</b>

AVRÄKNING MED STATSVERKET	Not	2025-12-31	2024-12-31
Avräkning med statsverket	20	7 680	5 849
<b>Summa Avräkning med statsverket</b>		<b>7 680</b>	<b>5 849</b>

KASSA OCH BANK	Not	2025-12-31	2024-12-31
Behållning räntekonto i Riksgäldskontoret	21	12 710	16 148
<b>Summa Kassa och bank</b>		<b>12 710</b>	<b>16 148</b>

SUMMA TILLGÅNGAR	Not	2025-12-31	2024-12-31
TILLGÅNGAR	-	641 607	410 382

## Balansräkning kapital och skulder

MYNDIGHETSKAPITAL	Not	2025-12-31	2024-12-31
Balanserad kapitalförändring	22	-800 498	415 611
Kapitalförändring enligt resultaträkningen	23	306 645	-1 216 109
<b>Summa Myndighetskapital</b>		<b>-493 853</b>	<b>-800 498</b>

AVSÄTTNINGAR	Not	2025-12-31	2024-12-31
Övriga avsättningar	24	1 626	1 776
<b>Summa Avsättningar</b>		<b>1 626</b>	<b>1 776</b>

SKULDER M.M.	Not	2025-12-31	2024-12-31
Lån i Riksgäldskontoret	25	22 059	21 406
Kortfristiga skulder till andra myndigheter	26	5 755	5 644
Leverantörsskulder	27	7 232	7 880
Övriga kortfristiga skulder	28	921 631	117 533
<b>Summa Skulder mm</b>		<b>956 677</b>	<b>152 463</b>

PERIODAVGRÄNSNINGSPOSTER	Not	2025-12-31	2024-12-31
Upplupna kostnader	29	7 756	9 070
Oförbrukade bidrag	30	230	276
Övriga förutbetalda intäkter	31	169 171	1 047 295
<b>Summa Periodavgränsningsposter</b>		<b>177 157</b>	<b>1 056 641</b>

SUMMA KAPITAL OCH SKULDER	Not	2025-12-31	2024-12-31
<b>KAPITAL OCH SKULDER</b>	-	<b>641 607</b>	<b>410 382</b>

Ansvarsförbindelser	Not	2025-12-31	2024-12-31
Övriga ansvarsförbindelser	32	160 004	0

## Anslagsredovisning

Anslag	Not	Ingående överföringsbelopp	Årets tilldelning enligt regleringsbrev	Omdisponerade anslagsbelopp	Indragning	Totalt disponibelt belopp	Utgifter	Utgående överföringsbelopp
Utgiftsområde 14 anslag 1:6 Rådet för Europeiska socialfonden i Sverige								
ap. 1 Rådet för Europeiska socialfonden i Sverige (ram)	-	2 179	129 937	0	0	132 116	-131 669	447
Utgiftsområde 14 anslag 1:7 Europeiska socialfonden+ m.m. för perioden 2021-2027								
ap. 1 Europeiska socialfonden+ för perioden 2021-2027 (ram)	33	16 979	1 350 000	-40 000	-16 979	1 310 000	-1 170 899	139 101
ap. 2 Statlig medfinansiering av Europeiska socialfonden+ för perioden 2021-2027 (ram)	34	47 493	234 000	40 000	-47 493	274 000	-251 687	22 313
Utgiftsområde 14 anslag 1:6 Europeiska socialfonden m.m. för perioden 2014-2020								
1:6 ap. 1 Europeiska socialfonden för perioden 2014-2020 (ram)	35	70 341	0	0	-70 341	0	0	0
1:6 ap. 2 Sysselsättningsinitiativet för unga (ram)	36	10 000	0	0	-10 000	0	0	0
1:6 ap. 3 Statlig medfinansiering av Europeiska socialfonden för perioden 2014-2020 (ram)	37	20 082	0	0	-20 082	0	0	0
Utgiftsområde 24 anslag 1:23 Brexitjusteringsreserven								
1:23 ap. 1 Brexitjusteringsreserven	38	234 183	0	0	-234 183	0	0	0
<b>Summa</b>		<b>401 256</b>	<b>1 713 937</b>	<b>0</b>	<b>-399 078</b>	<b>1 716 116</b>	<b>-1 554 254</b>	<b>161 861</b>

## Redovisning mot inkomsttitel

Inkomsttitel	2025	2024
6414 001 - Bidrag från Europeiska socialfonden 2014-2020	0	1 514 463
6414 004 - Bidrag från fonden för dem som har det sämst ställt	0	119
6415 001 - Bidrag från Europeiska socialfonden+ 2021-2027	848 529	937 729
<b>Summa inkomsttitel</b>	<b>848 529</b>	<b>2 452 312</b>

## Redovisning av beställningsbemyndigande

Anslag	Not	Beslutat bemyndigande	Ekonomiska åtaganden vid årets början	Nya ekonomiska åtaganden	Utgifter mot anslag*	Övriga förändringar	Ekonomiska åtaganden vid årets slut	Förväntad redovisning mot anslag år 2026	Förväntad redovisning mot anslag år 2027	Förväntad redovisning mot anslag år 2028	Förväntad redovisning mot anslag år 2029-	Slutår
Utgiftsområde 14 anslag 1:7 Europeiska socialfonden+ m.m. för perioden 2021-2027												
ap. 1 Europeiska socialfonden plus för perioden 2021-2027 (ram)	39	3 050 000	2 411 989	1 748 271	-1 120 108	-71 648	2 968 504	1 423 000	1 000 000	545 504	0	2030
ap. 2 Statlig medfinansiering Europeiska socialfonden plus för perioden 2021-2027 (ram)	40	709 000	555 651	351 235	-251 614	-19 644	635 628	282 000	220 000	133 628	0	2030
<b>Summa</b>		<b>3 759 000</b>	<b>2 967 640</b>	<b>2 099 506</b>	<b>-1 371 722</b>	<b>-91 292</b>	<b>3 604 132</b>	<b>1 705 000</b>	<b>1 220 000</b>	<b>679 132</b>	<b>0</b>	

\*Att utbetalningarna är lägre i bemyndiganderedovisningen än i anslagsredovisningen beror dels på att det tekniska stöd (TA-medel) som berör vår egen myndighet belastar anslaget men inte är ett åtagande och därför inte syns i bemyndiganderedovisningen, dels på att en mindre del av projektmedlen betalas ut samma år som beslut tas, och därför inte heller kommer med som utgift till följd av åtagande, men likväl belastar anslaget.

## Tilläggsupplysningar och noter

Alla belopp redovisas i tusentals kronor (tkr) om inget annat anges. Till följd av detta kan summeringsdifferenser förekomma.

### Ansvarsförbindelser

Svenska ESF-rådet har fått en slutrapport från en revision av Europeiska revisionsrätten (ECA) som kan innebära en finansiell korrigering där myndigheten eventuellt blir skyldig att betala tillbaka medel. Det har för året redovisats som ansvarsförbindelse, det vill säga möjlig förpliktelse, som härrör från inträffade händelser. Utfallet ligger delvis utanför myndighetens kontroll och är därmed osäker. Ansvarsförbindelsen redovisas i anslutning till balansräkningen och i not.

### Redovisningsprinciper

Svenska ESF-rådets bokföring följer god redovisningssed och förordningen (2000:606) om myndigheters bokföring samt Statskontorets föreskrifter och allmänna råd till denna. Årsredovisningen är upprättad i enlighet med förordningen (2000:605) om årsredovisning och budgetunderlag samt Statskontorets föreskrifter och allmänna råd till denna.

Efter brytdagen har fakturor som uppgått till minst 50 tkr bokförts som periodavgränsningsposter. Motsvarande beloppsgräns föregående år var 50 tkr.

Betalningar till och från EU har hanterats brutto på statens budget. Bruttoredovisningen innebär att samtliga medel från EU redovisas mot inkomstitlar och att samtliga utbetalningar av stöd redovisas mot anslag uppförda på statens budget.

Svenska ESF-rådet periodiserar årligen skillnaden mellan inbetalningar från EU-kommissionen och utbetalningar av stöd till stödmottagare inklusive särskilda justeringar. Periodiseringsposten utgörs av differensen mellan de inbetalda medlen från EU som redovisats på angiven inkomstitel och utbetalade bidrag till stödmottagarna från det "EU-anslag" som är tilldelat ändamålet. På balansräkningens tillgångssida redovisas en fordran eller upplupen intäkt för vilken betalning ännu inte mottagits. För en mottagen inbetalning som avser en senare period eller som bedöms behöva återbetalas, redovisas en skuld eller periodavgränsningspost på balansräkningens skuldsida.

Uppbokning av en skuld/fordran eller periodavgränsningspost på balansräkningens skuldsida respektive tillgångssida avgörs utifrån hur säker transaktionen i fråga är.

Svenska ESF-rådet justerar årligen periodiserat belopp för EU-medel med avvikelser avseende medfinansieringsgraden och valutakursdifferenser samt finansiella korrigeringar och nedskrivna medel. Alla justeringar redovisas i not 8 "Intäkter av avgifter med mera som inte får disponeras".

### Kostnadmässig anslagsavräkning

Periodisering av intäkter eller kostnader avseende EU-medel syftar till att redovisa ett kostnadmässigt resultat i uppördsavsnittet för varje fond.

Programförskott som erhållits i början av programperioden för Nationellt socialfondsprogram för Socialfonden 2014-2020 (ESF), FEAD och brexitjusteringsreserven ska återbetalas till EU. Det redovisas under "Övriga kortfristiga skulder" men tidigare redovisades det under "Övriga förutbetalda intäkter".

Vid räkenskapsavslutet 2018/2019 för ESF uppstod en skuld till EU-kommissionen som inte har reglerats under 2025. Reglering av skulden samt programförskott kommer att ske under 2026 enligt EU-kommissionens beslut. Beloppet för den totala skulden framgår av not 28 och 31 sammanslaget.

För Nationellt program för Europeiska socialfonden+ 2021-2027 erhålls inga programförskott. Erhållna årliga förskott som avräknas av EU-kommissionen vid räkenskapsårets slut särredovisas inte.

Utestående skulder har värderats till balansdagens kurs.

## Upplysningar avseende förfinansiering brexitjusteringsreserven

Den 17 april 2023 tog EU-kommissionen ett genomförandebeslut (EU) 2023/1837 om att flytta en del av det preliminära förfinansieringsbeloppet från brexitjusteringsreserven (BAR) till Faciliteten för återhämtning och resiliens. Konsekvensen av detta beslut har medfört att Svenska ESF-rådet under 2023 återbetalat 45,4 miljoner kronor av redan erhållen förfinansiering från brexitjusteringsreserven till EU-kommissionen. Den totala förfinansieringen som myndigheten har erhållit är 735,6 miljoner kronor efter återbetalningen. I slutet av september 2024 lämnades genomföranderapporten för totala stödberättigade utgifter till kommissionen. Beslut om att godkänna slutrapporten om total tilldelning från EU-kommissionen har fattats. Under 2026 kommer återstående erhållna förfinansieringar att regleras mot den totala tilldelningen från tidigare år.

## Övriga upplysningar

Myndigheten får inte fatta beslut om nedskrivning av fordran, enligt förordning (2022:1379) om förvaltning av program för vissa EU-fonder som gäller för Europeiska socialfonden+ 2021-2027 (ESF+). Detta medför att periodiserade EU-medel för ESF+ inte justeras för nedskrivning utan bara finansiell korrigering jämfört med periodiserade medel avseende Europeiska socialfonden 2014-2020 (ESF) som har justerats för nedskrivna medel och finansiell korrigering.

De sista projektutbetalningarna för brexitjusteringsreserven samt ESF gjordes december 2023. Under 2024 har mindre justeringar gjorts avseende återkrav med mera.

Från och med 2024 beräknas all valutakurspåverkan och över- eller underfinansiering för ESF+ på de rekvisitioner som myndigheten erhållit likvid på. Detta periodiseras i myndighetens bokslut trots att EU:s räkenskaper inte har avslutats då, de avslutas den 30 juni året efter. Det är skillnad från ESF där valutakurspåverkan och över- eller underfinansieringen beräknats först vid räkenskapsårets slut för EU-kommissionen, det vill säga året efter myndighetens räkenskapsår.

Samtliga säkra utestående fordringar och skulder värderas till balansdagens kurs vid upprättande av årsredovisning. Slutlig kursvinst/förlust redovisas på inkomsttitel i bokslutet när EU-kommissionen har godkänt räkenskaperna och alla transaktioner för räkenskapsåret har avslutats.

Den 1 december 2024 anslöt Svenska ESF-rådet till Statens servicecenters standardiserade redovisningstjänst.

## Värderingsprinciper

### Anläggningstillgångar

Maskiner, inventarier, system, applikationer och licenser har redovisats som anläggningstillgångar om de har ett anskaffningsvärde om minst ett halvt prisbasbelopp och en beräknad ekonomisk livslängd som uppgår till lägst 3 år. Beloppsgränsen för förbättringsutgifter på annans fastighet är 100 tkr. Utgifter för egenutveckling av IT-system som beräknas bli av betydande värde för verksamheten under kommande år redovisas som immateriell anläggningstillgång. Gränsen för betydande värde är satt till 100 tkr.

Avskrivning sker enligt linjär avskrivningsmetod. Avskrivning under anskaffningsåret sker från den månad tillgången tas i bruk

### Tillämpade avskrivningstider

Typ av tillgång	Antal år
Egenutvecklade system och applikationer	5
Maskiner och tekniska anläggningar	5
Inredningsinventarier	10
Bilar och andra transportmedel	5
Servrar och liknande	5
Datorer, kringutrustning	3

Avskrivningstiden för förbättringsutgifter på annans fastighet uppgår till högst den återstående giltighetstiden på hyreskontraktet, dock lägst tre år. Avskrivningstiden för inköpta system, applikationer och licenser är 3 år eller anpassning efter licenstidens längd.

### Omsättningstillgångar

Fordringar har tagits upp till det belopp som efter individuell prövning beräknas inkomma. Fordringar i utländsk valuta har värderats till balansdagens kurs.

### Skulder

Skulderna har tagits upp till nominellt belopp. Skulder i utländsk valuta har värderats till balansdagens kurs

### Ersättningar och andra förmåner

Ledande befattningshavare	Lön	Förmån
Generaldirektör Håkan Forsberg (tom 2025-09)	1 137 691*	51 037
Generaldirektör Mikael Sandström (from 2025-10)	373 821	17 463
<b>Summa</b>	<b>1 511 512</b>	<b>68 500</b>

\*Avser skattepliktig ersättning efter bruttolöneavdrag för lönevaxling om 35 000 kr.

Generaldirektör Mikael Sandström innehar styrelseuppdrag i Y&M Sandström AB.

### Anställdas sjukfrånvaro

Uppgifter om sjukfrånvaro, se tabell 67 i resultatredovisningen.

## Noter (tusen kronor)

### Resultaträkning

Not 1 Intäkter av anslag	2025	2024
Förvaltningsanslag (Uo 14 1:6 ap1)	131 669	132 036
Tekniskt stöd Socialfonden 2021-2027	49 522	46 658
<b>Summa</b>	<b>181 191</b>	<b>178 694</b>

Tekniskt stöd är förvaltningskostnader som belastar sakanslagen. Tekniskt stöd från Socialfonden återsöks genom rekvisition till EU-kommissionen. Tekniskt stöd från Europeiska socialfonden+ 2021-2027 betalas ut som ett schablonbelopp (flat rate) på totalt återsökta medel hos EU-kommissionen.

Not 2 Intäkter av avgifter och andra ersättningar	2025	2024
<b>Intäkter enligt 4§ avgiftsförordningen</b>		
Avgiftsintäkter samlokalisering*	844	1 175
Övriga intäkter av avgifter och andra ersättningar**	1	24
<b>Summa</b>	<b>845</b>	<b>1 200</b>

\*Intäkterna avser intäkter för de lokaler där vi är samlokaliserade med Tillväxtverket (TVV). Sänkningen mellan åren beror på ett omförhandlat hyreskontrakt på kontoret i Gävle. Det ledde till lägre hyreskostnader för myndigheten och därför lägre fakturering till TVV.

\*\*2024: reavinst 24 tkr vid försäljning av möbler och skrivare.

Not 3 Finansiella intäkter	2025	2024
Övriga finansiella intäkter	2	0
Ränteintäkt på räntekonto i Riksgäldskontoret	320	543
<b>Summa</b>	<b>322</b>	<b>543</b>

Not 4 Kostnader för personal	2025	2024
Lönekostnader (exkl. arbetsgivaravgifter, pensionspremier och andra avgifter enligt lag och avtal)	77 963	75 379
Arbetsgivaravgifter, pensionspremier och andra avgifter enligt lag och avtal*	39 844	38 497
Övriga kostnader för personal*	2 486	3 368
<b>Summa</b>	<b>120 292</b>	<b>117 244</b>

Not 5 Övriga driftskostnader	2025	2024
Inköp av tjänster exklusive IT	17 980	18 254
Driftkostnader IT	20 507	21 491
Övriga driftkostnader	5 402	7 435
<b>Summa</b>	<b>43 889</b>	<b>47 180</b>

Övriga driftkostnader har minskat främst på grund av minskade resekostnader. Under 2025 genomförde myndigheten inte någon samlad intern konferens för hela myndigheten vilket genomfördes 2024.

Not 6 Finansiella kostnader	2025	2024
Räntekostnad på räntekontot i Riksgäldskontoret	462	652
Övriga finansiella kostnader	2	-7
<b>Summa</b>	<b>465</b>	<b>645</b>

Räntekostnaden har minskat då räntan gått ner under 2025, detta trots en ökad belåning.

Not 7 Avskrivningar och nedskrivningar	2025	2024
Avskrivning enligt plan	5 792	4 631
Nedskrivning	464	0
<b>Summa</b>	<b>6 257</b>	<b>4 631</b>

Avskrivningarna har ökat från föregående år då flera tillgångar aktiverats.

Nedskrivningen avser moduler i verksamhetssystemet EBS+ som inte färdigställdes utan avslutades genom nedskrivning och utrangering.

Not 8 Intäkter av avgifter med mera som inte får disponeras	2025	2024
Fead, bidrag från EU	-1 340	244
Europeiska Socialfonden 2014-2020, bidrag från EU*	95 546	98 839
Sysselsättningsinitiativet för unga, bidrag från EU	-21 121	0
Europeiska Socialfonden+ 2021-2027, bidrag från EU	1 141 838	1 138 191
Brexitjusteringsreserven*	-59 828	-187
<b>Summa</b>	<b>1 155 095</b>	<b>1 237 086</b>

	2025-12-31	2024-12-31
Intäkt avseende Europeiska Socialfonden 2014-2020 har påverkats av:		
Valutakursvinst (+)	0	170 396
Underfinansiering (-) från projekten	0	-67 384
Ej realiserad valutakursförlust (-)	-84 063	-12 587
<b>Summa</b>	<b>-84 063</b>	<b>90 425</b>
Intäkten avseende Fead har påverkats av:		
Valutakursvinst (+)	0	244
Ej realiserad valutakursförlust (-)	-1 482	0
<b>Summa</b>	<b>-1 482</b>	<b>244</b>
Intäkten avseende Europeiska Socialfonden+ 2021-2027 har påverkats av:		
Valutakursförlust (-)	-26 247	-10 119
Över (+) - och underfinansiering (-) från projekten	4 182	-10 375
<b>Summa</b>	<b>-22 065</b>	<b>-20 494</b>
Intäkten avseende Sysselsättningsinitiativet för unga har påverkats av:		
Ej realiserad valutakursförlust (-)	-22 419	0
<b>Summa</b>	<b>-22 419</b>	<b>0</b>
Intäkten avseende Brexitjusteringsreserven har påverkats av:		
Ej realiserad valutakursförlust (-)	-60 023	0
<b>Summa</b>	<b>-60 023</b>	<b>0</b>

\*De sista projektutbetalningarna för brexitjusteringsreserven samt Socialfonden 2014-2020 gjordes december 2023.

Enligt godkännande av genomföranderapporten från EU-kommissionen gällande brexitjusteringsreserven beslutas stödberättigade kostnader som regleras mot erhållen förfinansiering. Beräknat återstående belopp värderas till balansdagens kurs och regleras under 2026.

Medfinansiering och valutakursdifferens har återförts i samband med programavslut.

Not 9 Medel som tillförts statens budget från uppbördsverksamhet	2025	2024
Socialfonden 2014-2020, bidrag från EU*	0	1 514 463
Fead, bidrag från EU*	0	119
Europeiska Socialfonden+ 2021-2027, bidrag från EU	848 529	937 729
<b>Summa</b>	<b>848 529</b>	<b>2 452 312</b>

\*Slutlig inbetalning inkom 2024

Not 10 Lämnade bidrag	2025	2024
<b>Utgiftsområde 14</b>		
Europeiska socialfonden för perioden 2014-2020	0	-241
Statlig medfinansiering av Europeiska socialfonden för perioden	0	-82
Europeiska socialfonden för perioden 2021-2027	1 121 376	1 116 362
Statlig medfinansiering av Europeiska socialfonden för perioden	251 687	159 507
<b>Utgiftsområde 24</b>		
Brexitjusteringsreserven (BAR) 2022-2024	0	-183
<b>Periodiseringsdifferens</b>		
Kapitalförändring	-78	884
<b>Total Summa</b>	<b>1 372 985</b>	<b>1 276 248</b>

Avser medel som finansieras med anslag från EU-budgeten.

Ingen verksamhet har bedrivits från och med 2024 för projekten för Socialfonden 2014-2020 och brexitjusteringsreserven endast mindre justeringar.

Periodiseringsdifferensen består av skillnaden i ingående och utgående återkrav.

Not 11 Årets kapitalförändring	2025	2024
Periodiseringsdifferens Socialfonden 2014-2020	95 546	-1 415 624
Periodiseringsdifferens Sysselsättningsinitiativet för unga	-21 121	0
Periodiseringsdifferens Fead	-1 340	124
Periodiseringsdifferens Europeiska Socialfonden+ 2021-2027	293 309	200 461
Periodiseringsdifferens brexitjusteringsreserven	-59 828	-187
Periodiseringsdifferens transfereringsverksamhet*	78	-884
<b>Summa</b>	<b>306 645</b>	<b>-1 216 109</b>

Periodiseringsdifferensen består av skillnaden mellan erhållna medel från EU-kommissionen som redovisats på inkomsttitel och utbetalda bidrag.

### Balansräkning

Not 12 Balanserade utgifter för utveckling	2025-12-31	2024-12-31
Ingående anskaffningsvärde	82 147	74 712
Årets anskaffningar	4 727	7 435
Årets försäljningar/utrangeringar, anskaffningsvärde	0	0
<b>Summa anskaffningsvärde</b>	<b>86 874</b>	<b>82 147</b>
Ingående ackumulerade avskrivningar	-64 248	-61 010
Årets avskrivningar	-4 307	-3 238
Årets nedskrivningar	-464	0
Årets försäljningar/utrangeringar, avskrivningar	0	0
<b>Summa ackumulerade avskrivningar</b>	<b>-69 019</b>	<b>-64 248</b>
<b>Utgående bokfört värde</b>	<b>17 856</b>	<b>17 899</b>

Årets anskaffning avser främst nyutveckling av ärendehanteringssystem EBS+.

Nedskrivningen avser moduler i verksamhetssystemet EBS+ som inte färdigställdes utan avslutades genom nedskrivning och utrangering.

En post om 187 tkr har under 2025 omklassificerats mellan anläggningsgrupper. Omklassificeringen innebär att pågående projekt under Balanserade utgifter för utveckling har minskat med 187 tkr, medan årets anskaffningar under Rättigheter och andra immateriella anläggningstillgångar har ökat med samma belopp. Förändringen avser en intern flytt och aktivering i rätt anläggningskategori. Detta redovisas i not 12 och 13.

Not 13 Rättigheter och andra immateriella anläggningstillgångar	2025-12-31	2024-12-31
Ingående anskaffningsvärde	1 088	1 088
Årets anskaffningar	1 182	0
Årets försäljningar/utrangeringar, anskaffningsvärde	0	0
<b>Summa anskaffningsvärde</b>	<b>2 270</b>	<b>1 088</b>
Ingående ackumulerade avskrivningar	-1 088	-1 084
Årets avskrivningar	-96	-4
Årets försäljningar/utrangeringar, avskrivningar	0	0
<b>Summa ackumulerade avskrivningar</b>	<b>-1 184</b>	<b>-1 088</b>
<b>Utgående bokfört värde</b>	<b>1 086</b>	<b>0</b>

En post om 187 tkr har under 2025 omklassificerats mellan anläggningsgrupper. Omklassificeringen innebär att pågående projekt under Balanserade utgifter för utveckling har minskat med 187 tkr, medan årets anskaffningar under Rättigheter och andra immateriella anläggningstillgångar har ökat med samma belopp. Förändringen avser en intern flytt och aktivering i rätt anläggningskategori. Detta redovisas i not 12 och 13.

Not 14 Förbättringsutgifter på annans fastighet	2025-12-31	2024-12-31
Ingående anskaffningsvärde	3 685	3 060
Årets anskaffningar	69	625
Årets försäljningar/utrangeringar, anskaffningsvärde	0	0
<b>Summa anskaffningsvärde</b>	<b>3 753</b>	<b>3 685</b>
Ingående ackumulerade avskrivningar	-2 218	-1 868
Årets avskrivningar	-403	-351
Årets nedskrivningar	0	0
Årets försäljningar/utrangeringar, avskrivningar	0	0
<b>Summa ackumulerade avskrivningar</b>	<b>-2 622</b>	<b>-2 218</b>
<b>Utgående bokfört värde</b>	<b>1 132</b>	<b>1 467</b>

2024 års anskaffning avser åtgärder i och med ombyggnation av kontorslokalen i Gävle samt ett nytt besökssystem. Under 2025 har skalskydd för huvudkontoret utökats.

Not 15 Maskiner, inventarier, installationer med mera	2025-12-31	2024-12-31
Ingående anskaffningsvärde	11 541	11 873
Årets anskaffningar	937	1 581
Årets försäljningar/utrangeringar, anskaffningsvärde	-1 297	-1 913
<b>Summa anskaffningsvärde</b>	<b>11 181</b>	<b>11 541</b>
Ingående ackumulerade avskrivningar	-9 446	-10 321
Årets avskrivningar	-986	-1 038
Årets försäljningar/utrangeringar, avskrivningar	1 297	1 913
<b>Summa ackumulerade avskrivningar</b>	<b>-9 135</b>	<b>-9 446</b>
<b>Utgående bokfört värde</b>	<b>2 046</b>	<b>2 095</b>

\*Årets anskaffning avser hörslina till konferensrum för tillgänglighetsanpassning samt ny konferensutrustning.

\*\*Årets försäljning/utrangering avser möbler vid byte av kontorslokal i Örebro.

Not 16 Fordringar hos annan myndighet	2025-12-31	2024-12-31
Fordran ingående mervärdesskatt	2 033	2 515
Fordran skattekotot	0	3
Kundfordringar - inomstatliga kunder	214	211
<b>Summa</b>	<b>2 247</b>	<b>2 728</b>

Not 17 Övriga kortfristiga fordringar	2025-12-31	2024-12-31
Övr fordringar anställda lönerelaterade	7	1
Återkrav Socialfonden+ 2021-2027	78	0
<b>Summa</b>	<b>86</b>	<b>1</b>

Vid utgången av 2024 fanns inga utestående återkrav för Socialfonden 2014-2020 då programmet avslutat sin projektverksamhet.

För det nya programmet ESF+ har en del återkrav verkställts under 2025.

Not 18 Förutbetalda kostnader	2025-12-31	2024-12-31
Förutbetalda hyreskostnader	2 622	2 411
Övriga förutbetalda kostnader	351	4
<b>Summa</b>	<b>2 973</b>	<b>2 415</b>

Not 19 Övriga upplupna intäkter	2025-12-31	2024-12-31
Socialfonden 2014-2020	0	53 682
ESF+	593 792	300 483
Brexitjusteringsreserven	0	7 615
<b>Summa</b>	<b>593 792</b>	<b>361 780</b>

Den upplupna intäkten består av skillnaden mellan EU-anslagets utbetalningar och erhållna eller rekvirerade medel från EU:s fonder.

Programförskott som utbetalats i början av programperioden och skulden från tidigare räkenskaper ska återbetalas år 2026 och redovisas i not 28 och 31.

Not 20 Avräkning mot statsverket	2025-12-31	2024-12-31
<b>Uppbörd</b>		
Ingående balans	0	0
Redovisat mot inkomsttitel	-848 529	-2 452 312
Uppbördsmedel som betalats till icke räntebärande flöde	848 529	2 452 312
<b>Fordringar avseende Uppbörd</b>	<b>0</b>	<b>0</b>
<b>Anslag i icke räntebärande flöde</b>		
Ingående balans	8 027	7 965
Redovisat mot anslag	1 422 586	1 322 022
Medel hänförliga till transfereringar m.m. som betalats till icke räntebärande flöde	-1 422 486	-1 321 960
<b>Fordringar avseende anslag i icke räntebärande flöde*</b>	<b>8 127</b>	<b>8 027</b>
<b>Anslag i räntebärande flöde</b>		
Ingående balans	-2 179	-748
Redovisat mot anslag	131 669	132 036
Anslagsmedel som tillförts räntekonto	-129 937	-133 466
Återbetalning av anslagsmedel	0	0
<b>Skulder avseende anslag i räntebärande flöde</b>	<b>-447</b>	<b>-2 179</b>
<b>Övriga fordringar/skulder på statens centralkonto i Riksgälden</b>		
Ingående balans	0	0
Inbetalningar i icke räntebärande flöde	849 514	2 493 233
Utbetalningar i icke räntebärande flöde	-1 423 471	-1 362 881
Betalningar hänförliga till anslag och inkomsttitlar	573 957	-1 130 352
<b>Övriga skulder på statens centralkonto i Riksgälden</b>	<b>0</b>	<b>0</b>
<b>Summa avräkning med statsverket</b>	<b>7 680</b>	<b>5 849</b>

\*Summan beror på justeringar av TA-medel som gjordes i slutet av året. Betalflödena rättades i början av nästkommande räkenskapsår.

Not 21 Behållning på räntekonto i Riksgäldskontoret	2025-12-31	2024-12-31
Behållning räntekonto i Riksgäldskontoret	12 710	16 148
<b>Summa</b>	<b>12 710</b>	<b>16 148</b>

Not 22 Balanserad kapitalförändring	2025-12-31	2024-12-31
<b>Europeiska socialfonden 2014-2020 periodisering</b>		
Ingående balans	794 470	932 246
Årets förändring	-1 417 391	-137 776
<b>Utgående balans</b>	<b>-622 921</b>	<b>794 470</b>
<b>Sysselsättningsinitiativet periodisering</b>		
Ingående balans	-49 347	-50 431
Årets förändring	0	1 085
<b>Utgående balans</b>	<b>-49 347</b>	<b>-49 346</b>
<b>FEAD periodisering</b>		
Ingående balans	-8 172	-7 213
Årets förändring	124	-960
<b>Utgående balans</b>	<b>-8 048</b>	<b>-8 173</b>
<b>Europeiska socialfonden+ 2021-2027 periodisering</b>		
Ingående balans	100 022	-114 824
Årets förändring	200 461	214 846
<b>Utgående balans</b>	<b>300 483</b>	<b>100 022</b>
<b>Brexitjusteringsreserven BAR</b>		
Ingående balans	-423 191	-165 327
Årets förändring	-187	-257 864
<b>Utgående balans</b>	<b>-423 378</b>	<b>-423 191</b>
<b>Återkrav</b>		
Ingående balans	1 829	1 356
Årets förändring	884	473
<b>Utgående balans</b>	<b>2 713</b>	<b>1 829</b>
<b>Summa utgående balans</b>	<b>-800 498</b>	<b>415 611</b>

Förändringen av utestående återkrav ingår i summan för den fond de tillhör.

**Not 23 Förändring av myndighetskapital**

	Balanserad kapitalförändring, anslagsfinansierad verksamhet	Kapitalförändring enligt resultaträkningen	Summa
Utgående balans 2024	415 611	-1 216 109	-800 498
A Ingående balans 2025	415 611	-1 216 109	-800 498
Föregående års kapitalförändring	-1 216 109	1 216 109	0
Årets kapitalförändring	0	306 645	306 645
B Summa årets förändring	-1 216 109	1 522 754	306 645
<b>C Utgående balans 2025</b>	<b>-800 498</b>	<b>306 645</b>	<b>-493 853</b>

Kapitalförändring specificerad per EU-fond	Ingående balans 2025	Årets kapitalförändring	Utgående balans 2025
Socialfonden 2014-2020	-620 208	95 546	-524 661
Sysselsättningsinitiativet för unga 2014-2020	-49 347	-21 121	-70 467
Fead	-8 048	-1 340	-9 388
Europeiska socialfonden+ 2021- 2027	300 483	293 388	593 870
Brexitjusteringsreserven	-423 378	-59 828	-483 206
<b>Summa</b>	<b>-800 498</b>	<b>306 645</b>	<b>-493 853</b>

Förändringen av utestående återkrav ingår i summan för den fond de tillhör.

Not 24 Övriga avsättningar	2025-12-31	2024-12-31
<b>Avsättning för lokalt omställningsarbete</b>		
Ingående balans	1 776	1 917
Årets förändring	-150	-141
<b>Summa</b>	<b>1 626</b>	<b>1 776</b>

Årets upplösning avser kostnader för utbildningen "Att leda utan att vara chef". Under 2026 planeras cirka 350 tkr nyttjas för samma utbildning, cirka 100 tkr för utbildning av medarbetare i Co-pilot och en beräkning om 25 tkr per insats för erbjudande till medarbetare i livs- och karriärplanering.

Not 25 Lån i Riksgäldskontoret	2025-12-31	2024-12-31
Ingående balans	21 406	16 290
Under året nyupptagna lån	6 907	9 747
Årets amorteringar	-6 255	-4 631
<b>Utgående balans</b>	<b>22 059</b>	<b>21 406</b>
Beviljad låneram enligt regleringsbrev	24 000	27 000

Not 26 Kortfristiga skulder till andra myndigheter	2025-12-31	2024-12-31
Leverantörsskulder andra myndigheter*	3 465	3 343
Arbetsgivaravgifter och andra avgifter	1 870	2 121
Övriga kortfristiga skulder andra myndigheter	420	180
<b>Summa</b>	<b>5 755</b>	<b>5 644</b>

\*Skillnaden beror främst på skuld avseende hyror till Tillväxtverket som betalades efter årsskiftet.

Not 27 Leverantörsskulder	2025-12-31	2024-12-31
Leverantörsskulder	7 232	7 880
<b>Summa</b>	<b>7 232</b>	<b>7 880</b>

Not 28 Övriga kortfristiga skulder	2025-12-31	2024-12-31
Personalens källskatt	1 895	1 854
Övriga kortfristiga skulder, Europeiska Socialfonden 2014-2020*	440 598	115 679
Övriga kortfristiga skulder, Sysselsättningsinitiativet för unga	48 049	0
Övriga kortfristiga skulder, brexitjusteringsreserven	423 183	0
Övriga kortfristiga skulder, Fead	7 906	0
<b>Summa</b>	<b>921 631</b>	<b>117 533</b>

Ökningen beror på beslutade slutliga skulder från EU-kommissionen avseende programsavslut socialfonden 2014-2020, Fead och brexitjusteringsreserven värderat till balansdagens kurs.

Beloppet för den totala skulden framgår av not 28 och 31 sammanslaget. Den totala skulden per 2025-12-31 uppgår till totalt 1,1 miljard kronor

På grund av redovisning i tusentals kronor (tkr) kan summeringsdifferenser förekomma.

Not 29 Upplupna kostnader	2025-12-31	2024-12-31
Upplupna semesterlöner inklusive sociala avgifter	7 431	7 918
Upplupna löner inklusive sociala avgifter	351	375
Övriga upplupna kostnader	-26	777
<b>Summa</b>	<b>7 756</b>	<b>9 070</b>

Not 30 Oförbrukade bidrag	2025-12-31	2024-12-31
Oförbrukade bidrag, utomstatliga	230	276
<b>Summa</b>	<b>230</b>	<b>276</b>

\*Bidragsfinansierat EU-projekt avseende sysselsättning och social innovation (EaSI).

Not 31 Övrigt förutbetalda intäkter	2025-12-31	2024-12-31
Programförskott Socialfonden 2014-2020	0	558 211
Programförskott Sysselsättningsinitiativet	0	48 171
Programförskott Fead	0	7 906
Övriga förutbetalda intäkter - Socialfonden 2014-2020	84 063	0
Övriga förutbetalda intäkter - Fead	1 482	142
Övriga förutbetalda intäkter - Sysselsättningsinitiativet	22 419	1 175
Övriga förutbetalda intäkter - brexitjusteringsreserven	60 023	430 993
Övriga förutbetalda intäkter - inomstatliga	214	211
Övriga förutbetalda intäkter - utomstatliga*	970	485
<b>Summa</b>	<b>169 171</b>	<b>1 047 295</b>

Den förutbetalda intäkten under 2024 avser programförskott för programperioden 2014-2020, Fead samt förfinansiering för brexitjusteringsreserven som utbetalades från EU-kommissionen i början av programmen.

Andra övriga förutbetalda intäkter för fonderna avser valutaomräkning med balansdagens kurs.

Förändring under 2025 utgörs av återföring av periodiserade programförskott av Socialfonden 2014-2020, Fead samt förfinansiering av brexitjusteringsreserven i samband med programavslut. Se ytterligare information under avsnittet tilläggsupplysningar och noter/kostnadsmässig anslagsavräkning.

\*Intäkten avser kvarvarande hyresrabatt för verksamhetslokalen i Gävle.

## Not 32 Ansvarförbindelser

Europeiska revisionsrätten (ECA) inledde under hösten 2024 en granskning av Statskontorets (STK) arbete som revisionsmyndighet för det sista räkenskapsåret för programperiod 2014-2020. I uppdraget ingick även granskning av tre socialfondsprojekt. Enligt slutrapporten från ECA kan en finansiell korrigering bli aktuell och STK har uppskattat beloppet till cirka 14,8 miljoner euro vilket motsvarar cirka 160 miljoner kronor.

Slutrapporten ligger nu hos kommissionens revisionsdirektorat för sammanhållning (Joint Audit Directorate for Cohesion, DAC) för uppföljning. Det fortgår ett arbete tillsammans med Statskontoret för kompletteringar av underlag för att minska den eventuella korrigeringen. Detta förväntas bli klart under 2026. Då vi endast fått ett preliminärt belopp på korrigering som vi dessutom eventuellt kan sänka med hjälp av kompletteringarna så har någon avsättning inte redovisats.

Under sommaren 2025 inledde ECA en ny granskning som avser det första räkenskapsåret för ESF+. En preliminär revisionsrapport inkom i mitten av december 2025 och i myndighetens sakgranskningssvar bestrider vi resultatet. Slutrapport väntas komma under våren 2026.

För mer information se avsnittet för Revisioner i Resultatredovisningen, sid 96.

## Anslagsredovisning

### **Not 33 Uo 14 1:7 Ramanslag ap 1. Europeiska socialfonden+ för perioden 2021-2027**

Myndigheten disponerar inget överföringsbelopp och inte heller någon anslagskredit enligt årets regleringsbrev. Utbetalningarna blev 2025 aningen lägre än förväntat men 89 procent av den tilldelade ramen för anslagspost 1 utnyttjades. Under året omfördelades 40 miljoner av anslaget till anslagspost 2 som annars skulle ha överskridits. Utbetalningar från anslagsposten av tekniskt stöd avseende Statskontorets kostnader för revision av det nationella programmet för Europeiska socialfonden+ får uppgå till högst 300 tkr. Under 2025 har 300 tkr betalats till Statskontoret (tidigare Ekonomistyrningsverket).

### **Not 34 Uo 14 1:7 Ramanslag ap 2. Statlig medfinansiering av Europeiska socialfonden+ för perioden 2021-2027**

Myndigheten disponerar inget överföringsbelopp och inte heller någon anslagskredit enligt årets regleringsbrev. Utbetalningarna inom denna anslagspost var högre än förväntat så medel behövde omfördelas från anslagspost 1. 92 procent av anslagspost 2 utnyttjades. Utan omfördelning skulle utbetalningarna ha uppgått till 108 procent av anslaget om de ändå utförts.

### **Not 35 Uo 14 1:6 Ramanslag ap 1. Europeiska socialfonden för perioden 2014-2020**

Myndigheten disponerar inget överföringsbelopp och inte heller någon anslagskredit enligt årets regleringsbrev. All projektverksamhet avslutades 2023, ingen verksamhet har bedrivits under året.

### **Not 36 Uo 14 1:6 Ramanslag ap 2. Sysselsättningsinitiativet för unga**

Myndigheten disponerar inget överföringsbelopp och inte heller någon anslagskredit enligt årets regleringsbrev. Ingen verksamhet har bedrivits. All projektverksamhet avslutades 2023.

### **Not 37 Uo 14 1:6 Ramanslag ap 3. Statlig medfinansiering av Europeiska socialfonden för perioden 2014-2020**

Myndigheten disponerar inget överföringsbelopp och inte heller någon anslagskredit enligt årets regleringsbrev. Ingen verksamhet har bedrivits. All projektverksamhet avslutades 2023.

### **Not 38 Uo 24 1:23 Ramanslag ap.1 Brexitjusteringsreserven**

Myndigheten disponerar inget överföringsbelopp och inte heller någon anslagskredit enligt årets regleringsbrev. Ingen verksamhet har bedrivits. All projektverksamhet avslutades 2023.

## Bemyndigande

### **Not 39 Uo 14 1:7 Ramanslag ap. 1 Europeiska socialfonden+ för perioden 2021-2027**

Både beslut och utbetalningar har följt plan och myndigheten utnyttjar hela 97 procent av det befintliga utrymmet. Angivna belopp för infriade åtaganden är indikativa, avseende åtagandets fördelning per år.

### **Not 40 Uo 14 1:7 Ramanslag ap. 2 Europeiska socialfonden+ för perioden 2021-2027**

Både beslut och utbetalningar har i stort följt plan och myndigheten utnyttjar 90 procent av det befintliga utrymmet. Att vi hamnade så pass långt från det angivna taket hänger ihop med att årets utbetalningar inom anslagspost 2 blev något högre än förväntat. Angivna belopp för infriade åtaganden är indikativa, avseende åtagandets fördelning per år.

## Sammanställning av väsentliga uppgifter

Låneram Riksgäldskontoret	2025	2024	2023	2022	2021
Beviljad	24 000	27 000	20 000	25 000	30 000
Nyttjad	22 059	21 406	16 290	12 170	6 964

Kontokrediter Riksgäldskontoret	2025	2024	2023	2022	2021
Beviljad	10 000	10 000	16 500	16 500	16 500
Maximalt nyttjad	0	17 755	0	0	0

Myndigheten överskred beviljad räntekontokredit under några dagar i december 2024. Bakgrunden till detta är ett tekniskt fel i uppsättningen hos Statens servicecenter vilket ledde till att bidragsbetalningar skett från felaktigt konto i banken. När felet upptäcktes rättades flödena omgående.

Räntekonto Riksgäldskontoret	2025	2024	2023	2022	2021
Ränteintäkter	320	543	525	160	0
Räntekostnader	0	0	0	0	0

Avgiftsintäkter som disponeras	2025	2024	2023	2022	2021
Beräknat belopp enligt regleringsbrev	0	0	0	0	0
Avgiftsintäkter	845	1 200	1 543	2 156	4 030

Avgiftsintäkter som ej disponeras	2025	2024	2023	2022	2021
Beräknat belopp enligt regleringsbrev	0	0	0	0	0
Avgiftsintäkter	1 155 095	1 237 086	2 168 349	2 570 088	1 156 443

Anslagskredit	2025	2024	2023	2022	2021
Beviljad	3 898	4 003	93 071	142 635	105 951
Nyttjad	0	0	0	0	0

Anslagssparande	2025	2024	2023	2022	2021
Summa	161 861	401 256	804 186	993 488	749 282

Bemyndiganden	2025	2024	2023	2022	2021
Tilldelade	3 759 000	3 013 000	3 005 100	4 316 000	4 618 000
Summa utestående åtaganden inklusive äldre bemyndiganden	3 604 132	2 967 640	2 632 410	3 590 938	2 965 593

Personal	2025	2024	2023	2022	2021
Antal årsarbetskrafter (st)	129	127	131	129	122
Medelantalet anställda (st)	141	143	145	144	133
Driftkostnad per årsarbetskraft (tkr)	1 363	1 382	1 382	1 262	1 194

Kapitalförändring	2025	2024	2023	2022	2021
Årets	306 645	-1 216 109	-180 196	511 405	-78 378
Balanserad	-800 498	415 611	595 807	84 402	162 779

## Revisioner

Svenska ESF-rådet revideras och kontrolleras både under och efter pågående programperiod. De revisionsorgan som reviderar vår programverksamhet är Europeiska revisionsrätten, EU-kommissionen samt Statskontoret. Dessutom finns OLAF (Office européen de Lutte Anti-Fraude, Europeiska byrån för bedrägeribekämpning) som har i uppdrag att skydda Europeiska unionens ekonomiska intressen, att bekämpa bedrägerier, korruption och all annan olaglig verksamhet, inklusive de oriktigheter som får ekonomiska följder inom EU:s institutioner. OLAF:s uppdrag är av administrativ karaktär och ska inte förväxlas med polisiär verksamhet. Därutöver genomför Riksrevisionen och vår internrevision granskningar av såväl förvaltnings- som programverksamheten.

### Europeiska revisionsrätten

Europeiska revisionsrätten (ECA) påbörjade under 2024 en effektivitetsrevision avseende transparens i samband med att EU-stöd tilldelas icke-statliga organisationer. ECA:s främsta revisionsobjekt är EU-kommissionen men som ett led i revisionen besökte de ett antal medlemsländer, däribland Sverige och Svenska ESF-rådet. Revisionen omfattade transparensen i EU:s stöd till icke-statliga organisationer. Där granskades tillförlitligheten och fullständigheten i de finansiella uppgifterna om EU:s stöd till icke-statliga organisationer för att bedöma om det finns ett sunt regelverk som säkerställer transparens. Revisionen inriktade sig särskilt på de första åren av den fleråriga budgetramen 2021-2027.

Slutlig revisionsrapport<sup>41</sup> kom i juni 2025 och innefattade bland annat tre rekommendationer från ECA till EU-kommissionen. Dessa var att EU-kommissionen bör förbättra vägledningen om hur icke-statliga organisationer ska klassificeras, förbättra kvaliteten på information om EU:s utgifter i systemet för finansiell transparens samt skärpa kontrollerna av förenlighet med EU:s värden.

ECA inledde under hösten 2024 även en projektgranskning av Europeiska regionala utvecklingsfondens nio program (ERUF 9) och eftersom ESF+ ingår i samma gemensamma urval har tre projekt från ESF+ också valts ut för granskning. Revisionen avsåg en granskning av Statskontorets arbete som revisionsmyndighet med det sista räkenskapsåret för programperiod 2014-2020. Svenska ESF-rådet bistod med att svara på frågor, lämna in underlag och medverka vid projektbesök.

Slutrapporten<sup>42</sup> som kom i augusti 2025, innefattar brister hos Svenska ESF-rådet i form av otillräckliga underlag för att styrka att deltagarna tillhör målgruppen och därmed är stödberättigade. Slutrapporten ligger nu hos kommissionens revisionsdirektorat för sammanhållning (Joint Audit Directorate for Cohesion, DAC) för uppföljning. Det fortgår ett arbete tillsammans med Statskontoret för kompletteringar av underlag. Enligt slutrapporten från ECA kan en finansiell korrigering bli aktuell och Statskontoret har uppskattat beloppet till ca 14,8 miljoner euro vilket motsvarar 160 miljoner kronor. Eftersom myndigheten endast fått en preliminär och befarad korrigering som är mycket osäker så har någon avsättning inte redovisats men däremot en ansvarsförbindelse.

Under sommaren 2025 inledde ECA en ny granskning som avser det första räkenskapsåret för ESF+. I den här revisionen granskades Svenska ESF-rådet som förvaltande myndighet direkt. Fyra projekt valdes ut för granskning och projektbesök genomfördes hos samtliga av dessa fyra. En preliminär

---

<sup>41</sup> Se dnr 2024/00443.

<sup>42</sup> Se dnr 2024/00577.

revisionsrapport inkom i mitten av december 2025 och Svenska ESF-rådet har lämnat ett sakgranskningssvar där myndigheten bestrider ECA:s anmärkning.

Slutrapport väntas komma under våren 2026.

## Europeiska kommissionen

EU-kommissionen har under hösten 2025 inlett en projektgranskning som avser programperiod 2021-2027. Revisionen avsåg en granskning av Statskontorets arbete som revisionsmyndighet och urvalet bestod av projekt som tidigare granskats av Statskontoret. Sex projekt från ESF+ fanns med bland de som granskades. Svenska ESF-rådet bistår med att svara på frågor, ta fram underlag samt har medverkat vid ett projektbesök.

Slutlig revisionsrapport väntas komma i början av 2026.

## Statskontoret

Den 1 januari 2026 inordnades Statskontorets verksamhet i Ekonomistyrningsverket, som samtidigt bytte namn till Statskontoret. I Svenska ESF-rådets årsredovisning 2025 har genomgående benämningen Statskontoret använts.

## Statskontorets granskning av utgifter för ESF+

Statskontoret har under 2025 granskat utgifter som deklarerats till EU-kommissionen avseende Europeiska socialfonden+ 2021-2027 (ESF+). Granskningen omfattade räkenskapsperiod 1 juli 2024-30 juni 2025 och avser utgifter från 1 juli 2024 till 30 april 2025.

## Granskning av projekt

Granskningen av ESF+ omfattade tjugotre ansökningar om utbetalning. Statskontorets syfte med granskningen var att bedöma om utgifterna i de slumpmässigt utvalda besluten om utbetalning var i enlighet med gällande regelverk och därmed stödberättigande. Den slutliga revisionsrapporten<sup>43</sup> kom i början av december 2025.

Eftersom ESF+ ingår i samma urval för projektrevisioner som ERUF 9, slås resultaten från dessa revisioner samman.

## Revisionsuttalande och årlig rapport

Statskontoret har begärt en förlängning till 1 mars med att lämna in garantipaketet och vi har därför ännu inte fått revisionsuttalandet och den årliga kontrollrapporten från dem. På grund av detta har vi i nuläget inte fått någon uppgift om felprocenten.

---

<sup>43</sup> Se dnr 2025/00583.

## Riksrevisionen

I samband med Riksrevisionens löpande granskning under 2025 har det inte framkommit några väsentliga iakttagelser. Under 2024 fanns det inte heller några sådana.

## Intern revision

Internrevisionens uppdrag är att granska och stödja ledningens arbete med myndighetens interna styrning och kontroll. I enlighet med internrevisionsförordningen (2006:1228) ska internrevisionen genom oberoende granskningar och bedömningar bidra till att utveckla och förbättra processerna för intern styrning och kontroll inom Svenska ESF-rådet.

Internrevisionen arbetar utifrån ett risk- och väsentlighetsperspektiv och omfattar all verksamhet som myndigheten bedriver eller ansvarar för.

Under 2025 har internrevisionen granskat den interna styrningen och kontrollen enligt den fastställda revisionsplanen. Följande rapporter har lämnats under året:

- årsrevisionsrapport 2024
- internrevisionens granskning av kärnverksamheten ESF+ 2021-2027: Kontroll på plats och kvartalsrapportering
- internrevisionens granskning av programens verksamhet.

Under perioden oktober-december 2025 har en granskning av kärnverksamheten i region Norra Mellansverige genomförts, och en granskning av IT-styrning har påbörjats i november 2025. Rapportering av dessa granskningar sker under första kvartalet 2026.

Följande rapporter lämnades under 2024:

- årsrevisionsrapport 2023
- internrevisionens granskning av enheter i kärnverksamheten, region Övre Norrland
- internrevisionens granskning av enheter i kärnverksamheten, region Östra Mellansverige
- internrevisionens granskning av intern styrning och kontroll i arbetet med bedrägeribekämpning och hantering av risker för oegentligheter.

Generaldirektören har under 2025 beslutat om åtgärdsplaner med utgångspunkt i de rapporter som internrevisionen lämnat. Åtgärdsplanerna för både tidigare och under året beslutade granskningar har följts upp i myndighetens interna uppföljning under kvartal 1, tertial 2 och tertial 3. Flera åtgärder har genomförts och avslutats under året. För vissa äldre åtgärdsplaner kvarstår dock öppna åtgärder; dessa har aktualiserats och tidpunkten för genomförande har reviderats.

I årsrevisionsrapport 2025 anges att internrevisionen inte har hittat något som tyder på att Svenska ESF-rådets interna styrning och kontroll inte skulle ha fungerat på ett betryggande sätt under 2025.

## Intern styrning och kontroll

Svenska ESF-rådet omfattas av förordningen (2007:603) om intern styrning och kontroll. Av förordningen framgår att myndigheten ska ha en process som säkerställer att den med rimlig säkerhet fullgör sina uppgifter. Den ska även bidra till att myndigheten uppnår verksamhetens mål och uppfyller kraven i 3 § i myndighetsförordningen (2007:515).

En riskanalys ska göras där väsentliga risker för att myndigheten inte ska kunna fullgöra sina uppgifter, nå verksamhetens mål och uppfylla kraven i myndighetsförordningen ska identifieras. Den interna styrningen och kontrollen ska följas upp och bedömas systematiskt och regelbundet.

I myndighetsledningens ansvar ligger att säkerställa att processen för intern styrning och kontroll är väl fungerande och att det finns en god intern miljö. Processen ska även förebygga att verksamheten utsätts för korruption, otillbörlig påverkan, bedrägeri och andra oegentligheter.

Enligt förordningen om årsredovisning och budgetunderlag (2000:605) ska myndighetsledningen i årsredovisningen redovisa sin bedömning av om den interna styrningen och kontrollen varit betryggande under den period som årsredovisningen avser.

I fastställda styrdokument för intern styrning och kontroll framgår hur den interna styrningen och kontrollen ska fungera på Svenska ESF-rådet. Där framgår bestämmelser om ansvarsfördelning, intern miljö, riskanalys, åtgärder, uppföljning samt dokumentation.

Processen för intern styrning och kontroll är integrerad med processen för verksamhetsplanering och uppföljning. Väsentliga risker, och därtill kopplade åtgärder, sammanställs dels per enhet utifrån enheternas planering av verksamheten, dels som en myndighetsgemensam riskanalys med åtgärder som en del i myndighetens verksamhetsplan. Verksamhetsplanen beslutas av myndighetsledningen. Riskanalysen omfattar bedömning och värdering av riskerna samt åtgärder för att motverka att de identifierade riskerna realiserar. Under året, per kvartal ett, per tertial två och per tertial tre, följer myndighetsledningen upp verksamhetsplanen och riskanalysen. Uppföljningen sammanställs och en rapport upprättas efter avslutad uppföljning.

## Redovisning av den interna styrningen och kontrollen

Utgångspunkten för myndighetens planering, styrning och uppföljning är att generaldirektören ska ha en god översikt av verksamheten. Det är en grundläggande förutsättning för att kunna fatta väl underbyggda beslut som är nödvändiga för att styra verksamheten mot uppsatta mål.

Myndighetsledningens bedömning av den interna styrningen och kontrollen baseras på flera underlag, bland annat den löpande uppföljningen av verksamhetsplanen och riskanalyserna, inklusive handlingsplan för bedrägeribekämpande åtgärder. Bedömningen baseras även på återsrapportering av verksamhetens resultat för 2025 och det underlag som tagits fram för myndighetens uttalande om intern styrning och kontroll. Underlaget innefattar en redovisning av hur myndigheten arbetar med intern styrning och kontroll, uppföljning av väsentliga risker, identifierade brister samt iakttagelser från intern och extern revision. Delar av underlaget baseras i sin tur på enhetschefernas intygande om betryggande intern styrning och kontroll.

I årets arbete med intern styrning och kontroll har följande två områden (arbetsmiljö och måluppfyllelse) identifierats som behöver förbättras men bedöms ha en godtagbar nivå för intern styrning och kontroll:

## Arbetsmiljö

Inom detta område återfinns risker för arbetsmiljön kopplade till IT. Det gäller främst risk för stressrelaterade problem till följd av manuellt arbete i verksamhetssystemet, eftersom utvecklingen av flera moduler har dragit ut på tiden, samt återkommande nätverksproblem som periodvis påverkat tillgången till fungerande arbetsplats och system. Myndigheten har under året arbetat intensivt för att komma till rätta med dessa utmaningar, och flera åtgärder har vidtagits som har gett effekt.

För att bättre möta verksamhetens behov av en stabil, säker och mer proaktiv IT-leverans har myndigheten genomfört rekryteringar inom IT-området, vilket även har bidragit till minskade konsultkostnader. Under året har dessutom flera viktiga avtal inom IT-området ingåtts. Även om det fortsatt finns brister, är förbättringarna tydliga. IT-driften har i hög grad stabiliserats och supportfunktionen har stärkts. Arbetet med att vidareutveckla och långsiktigt säkra IT-miljön fortsätter. Trots att vi utvecklat flera moduler så kvarstår en del arbete med test innan dessa kan ge positiv effekt på arbetsmiljön.

## Måluppfyllelse

Detta område handlar för Svenska ESF-rådet om risker kring nyttjandet av medel från flexibilitetsreserven samt risk för att inte kunna genomföra ESF+ på grund av att det uppstått förseningar i utvecklings- och rättningsarbetet i vårt interna system. För att minska sannolikheten att riskerna faller ut har myndigheten löpande dialog med EU-kommissionen kring programområde A (som risken kring flexibilitetsreserven gäller) samt beredskap för att anpassa både kostnader och programgenomförandet vid behov. Vad gäller risken kopplat till förseningar arbetar myndigheten extra mycket med att upprätta dokumentation och rutiner samt att prioritera kritiska resursers tid så att de kan fokusera på detta.

Myndighetens sammanställning av väsentliga risker visar att det sammanvägda medelvärdet på risknivån för Svenska ESF-rådet är 5,6 i slutet av året, vilket är en minskning från medelvärdet på 7,3 i början av året enligt verksamhetsplaneringen. Den största anledningen till minskningen är att sannolikheten för att riskerna faller ut minskat något.

## Bedrägeribekämpande åtgärder

EU ställer krav på de myndigheter som förvaltar EU-medel att aktivt arbeta med att motverka bedrägerier. Detta framgår av artikel 69 i förordning (EU) 2021/1060 som tydligt anger att medlemsstaterna ska vidta lämpliga åtgärder för att förebygga, upptäcka och korrigera bedrägerier, oegentligheter och missbruk av EU medel.<sup>44</sup> Svenska ESF-rådet har en nolltolerans mot bedrägerier.

På myndigheten finns en självbedömnings-grupp med ansvar för det kontinuerliga arbetet med att förebygga bedrägeri samt motverka felaktiga utbetalningar. För mer detaljer kring det bedrägeriförebyggande arbetet, se avsnitt "Felaktiga utbetalningar och risker för brottslighet".

---

<sup>44</sup> EUROPAPARLAMENTETS OCH RÅDETS FÖRORDNING (EU) 2021/1060 av den 24 juni 2021 om fastställande av gemensamma bestämmelser för Europeiska regionala utvecklingsfonden, Europeiska socialfonden+, Sammanhållningsfonden, Fonden för en rättvis omställning och Europeiska havs-, fiskeri- och vattenbruksfonden samt finansiella regler för dessa och för Asyl-, migrations- och integrationsfonden, Fonden för inre säkerhet samt instrumentet för ekonomiskt stöd för gränsförvaltning och viseringspolitik.

Utifrån de bedömningar som gjordes i den riskanalys som beslutades för myndigheten har följande områden ingått i handlingsplanen 2025 för bedrägeribekämpande åtgärder:

- bekämpning av organiserad ekonomisk brottslighet
- statstjänstemannarollen
- dubbelfinansiering.

Myndigheten har bland annat arbetat med att ta fram stödande material kring olika faktorer som behöver bedömas kopplat till ekonomisk brottslighet, gjort en riskanalys för dubbelfinansiering och även infört systematiska årliga dilemmaövningar inom statstjänstemannarollen.

## Årsredovisningens undertecknande

Jag bedömer att den interna styrningen och kontrollen vid myndigheten har varit betryggande under den period som årsredovisningen avser.

Jag intygar att årsredovisningen ger en rättvisande bild av verksamhetens resultat samt av kostnader, intäkter och myndighetens ekonomiska ställning.

Gävle den 19 februari 2026

Mikael Sandström

Generaldirektör