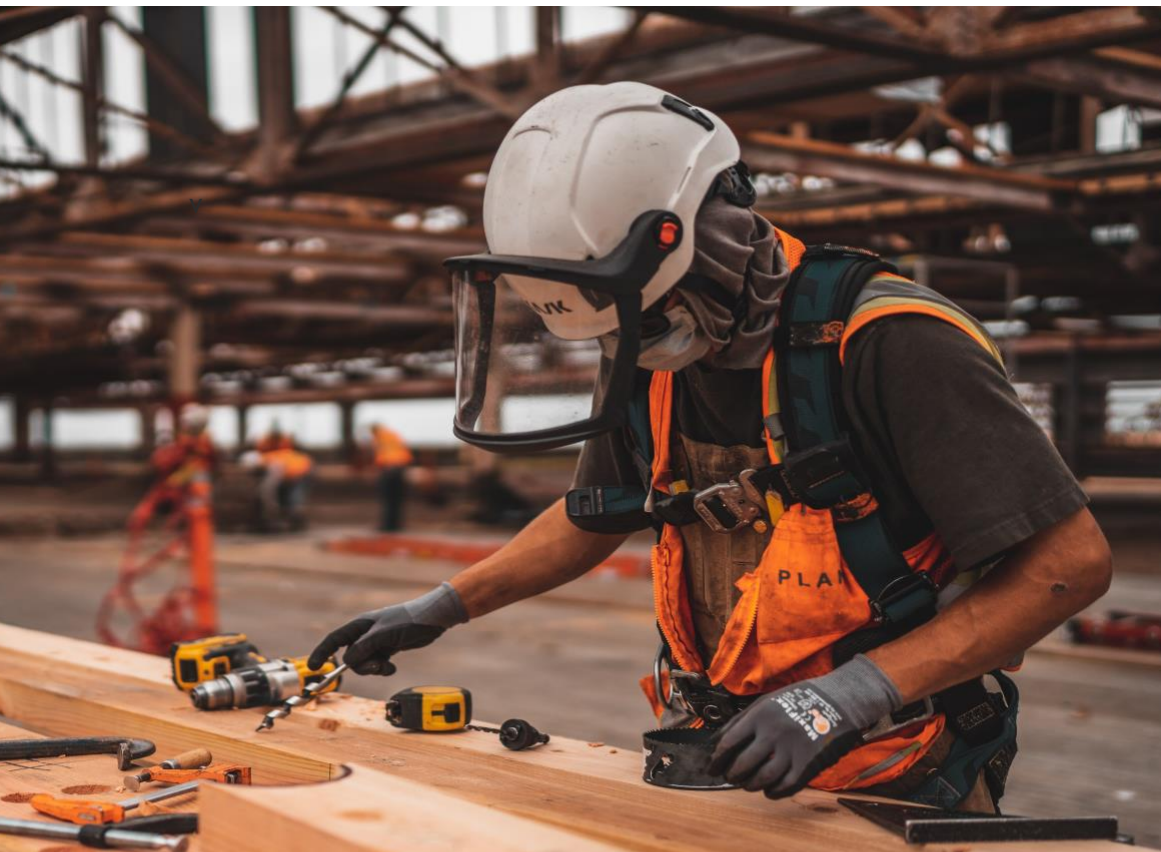




EUROPEISKA UNIONEN
Europeiska socialfonden



Utvecklingen i det nationella socialfondsprogrammet för investering för tillväxt och sysselsättning

2022:1

DNR 2022/00031

Förord

Svenska ESF-rådet ska enligt regleringsbrevet 2022 tre gånger under året redovisa utvecklingen i socialfondsprogrammet. Den här rapporten ska lämnas till regeringen senast den 25 mars och är den första för året.

Uppföljning är en del av att sprida information och styra verksamheter mot uppsatta mål och den här rapporten redovisar utvecklingen i det nationella socialfondsprogrammet 2014-2020. Ett viktigt syfte med rapporten är att ge kunskap om programmets genomförande och vilka resultat som hittills nåtts. Här redovisas genomförandet bland annat med aktivitets- och resultatindikatorer och målen i det operativa programmet.

Håkan Forsberg
Generaldirektör

Innehållsförteckning

Finansiella data	7
Utlysningar	8
Beviljade projekt, intecknade medel och godkända kostnader	9
Automatiskt återtagande, N+3	13
Resultatindikatorer	14
Projektdeltagare	15
Omedelbara resultatindikatorer för programområde 1	18
Omedelbara resultatindikatorer för programområde 2 och 3	18
Långsiktiga resultatindikatorer för programområde 1 efter sex månader	20
Långsiktiga resultatindikatorer för programområde 2 och 3 efter sex månader	20
Långsiktiga resultatindikatorer för programområde 2 och 3 efter två år	25
Könsuppdelning på arbetsmarknaden	25
Projekt kopplade till andra EU-program eller finansieringsinstrument	25
Varselutlysningen	26
Utveckling i varselprojekten	27

Sammanfattning

Utlyst belopp för hela programmet motsvarar 157 procent av programmets totala ram. Att det är oförändrat mot föregående socialfundsrapport beror på att den totala ramen har utökats genom att mer medel har tillförts programområde 5. De utlysta beloppen blir sällan fullt in-tecknade och återflöden från tidigare beviljade projekt behöver lysas ut igen. Sammantaget gör det att de totala utlysta medlen blir högre än total ram.

Ansökningar på drygt 26,3 miljarder kronor har inkommit och bifallsbeslut har tagits på 57 procent av dessa, vilket är 15,1 miljarder kronor. Det gör att 91 procent av total ram, som är 16,6 miljarder kronor, har fått bifallsbeslut. In-tecknade medel som är beslutat stöd i pågående projekt och utbetalt stöd i avslutade projekt är 14,1 miljarder kronor, 85 procent av total ram. De godkända kostnaderna ligger på 63 procent av total ram. Av de godkända kostnaderna utgör projektens medfinansiering runt 39 procent. N+3 ligger på 81 miljoner EUR. Antal projekt som pågår är 363 och antal projekt som avslutats är 439.

Totalt har 362 476 deltagare påbörjat deltagande i projekt, 59 procent kvinnor och 41 procent män. Alla programområden 1 till 3 har nu uppnått det kvantitativa slutmålet. Nytt för denna rapportering är programområde 5 som är i uppstarten och därför ännu har få deltagare. Hittills planerat antal deltagare är 32 701, 42 procent av slutmål. Varselprojekten¹ i särskilt mål 1.1 visar på ökad takt från föregående socialfundsrapport då nästan en fördubbling skett av antal deltagare. Här saknas dock deltagarrapportering från två projekt.

Sett till resultat i de indikatorer vi följer är det fortsatt oförändrat i alla programområden. Det gäller både omedelbara och långsiktiga resultat. Generellt ligger deltagare i sysselsättning lika med eller under målen och deltagare i utbildning relativt långt över målen. Vi har tidigare påpekat att flera resultat ligger förhållandevis still jämfört med föregående socialfundsrapporter vad gäller olika deltagarmål. För att sätta detta i perspektiv vill vi understryka att där det finns skillnader handlar det i regel om enstaka procentenheter som ibland går upp och ibland ner. De små förändringarna upp eller ner handlar ofta om avrundningseffekter.

I varselprojekten kan vi nu se lite mer omedelbara resultat då drygt 1 000 deltagare har avslutat sitt deltagande. Här har resultatet tidigare legat på onormalt hög nivå, i princip 100 procent. Till denna rapportering ligger resultatet på 50 procent, vilket fortfarande är långt mycket bättre än övriga projekt inom särskilt mål 1.1.

Inför denna socialfundsrapport har vi ett nytt operativt program, version 8.0. Anledningen är att programområde 5 som gäller React-EU har uppdaterats med ökad ram och att den delen på 25 procent som inte går till Arbetsförmedlingen nu även kan användas till projekt för sysselsätta.

¹ Projekten hör till den speciella varselutlysningen Svenska ESF-rådet gjorde 2020 för att möjliggöra extra insatser riktade mot varsel som drabbade företag och anställda som en effekt av pandemin.

Inledning

Svenska ESF-rådet ska enligt regleringsbrev rapportera om utvecklingen i socialfondsprogrammet till regeringen tre gånger per år. Dessa rapporteringstillfällen infaller i regel i mars, juli och oktober.

Utgångspunkter och disposition

Programmet är uppdelat i tre programområden, i vilka det ryms ett eller flera särskilda mål. De listas nedan och första siffran visar vilket programområde det särskilda målet hör till.

- 1.1. Stärka kompetensen hos i huvudsak sysselsatta kvinnor och män, men även hos personer som står långt från arbetsmarknaden, i enlighet med arbetsmarknadens och den enskilda arbetsplatsens behov.
- 1.2. Ökad samverkan och förstärkt koppling mellan utbildning, arbetsliv och arbetsplatsförlagt lärande.
- 2.1. Kvinnor och män som står långt från arbetsmarknaden ska komma i arbete, utbildning eller närmare arbetsmarknaden.
- 2.2. Underlätta etableringen i arbetslivet och öka deltagandet i utbildning för unga (15-24 år) kvinnor och män.
- 2.3. Kvinnor och män som står särskilt långt från arbetsmarknaden ska komma i arbete, utbildning eller närmare arbetsmarknaden.
- 3.1. Öka sysselsättningen och deltagandet i utbildning hos unga (15-29 år) arbetslösa kvinnor och män och andra unga som varken arbetar eller studerar.
- 5.1. Insatser inom React-EU. Sysselsatta kvinnor och män.
- 5.2. Insatser inom React-EU. Kvinnor och män som blivit arbetslösa under pandemin.

Från och med socialfundsrapport 2021:3 kom React-EU med som ett nytt programområde i socialfonden. React-EU tillkom genom EU-kommissionens initiativ för att motverka konsekvenserna av coronapandemin på arbetsmarknaden. Utmaningen var att sysselsättningen minskade i många grupper på arbetsmarknaden, särskilt för personer med tidsbegränsade anställningar. Arbetslösheten ökade snabbt i alla grupper, men särskilt bland unga, personer med högst förgymnasial utbildning och utrikes födda.

Målgruppen för programområde 5 är kvinnor och män som blivit arbetslösa under pandemin och som behöver rustande och matchande insatser för att stärka sin ställning på arbetsmarknaden i syfte att snabbt komma i arbete igen. Det handlar om omställning, speciellt när strukturomvandlingen på arbetsmarknaden påskyndas som en effekt av pandemin där till exempel digitaliseringen ökar. Genom det är insatserna inriktade på arbete och studier.

Nytt från och med socialfundsrapport 2022:1 är att det inom programområde 5 nu går att göra insatser riktade till sysselsatta individer, men som en konsekvens av pandemin bedöms ha behov av kompetensutveckling för att stärka sin ställning på arbetsmarknaden. Förändringen görs dessutom mot bakgrund av ett förbättrat arbetsmarknadsläge. I det operativa programmet finns inte inom programområde 5 några särskilda mål likande det vi har i programområde 1 och 2. I uppföljningssyfte och av pedagogiska skäl har vi ändå valt att dela in de olika inriktningarna i programområde 5. Den tidigare inriktningen arbetslösa redovisar vi nu som särskilt mål 5.2 och den nya inriktningen anställda redovisar vi som särskilt mål 5.1.

Det finns tre indikatorer med slutmål som kommer följas upp i programområde 5 och dessa är långsiktiga. För särskilt mål 5.1 gäller deltagare med förbättrad arbetsmarknadssituation sex månader efter avslutad åtgärd med slutmål 2023 på 39 procent. För särskilt mål 5.2 gäller deltagare i sysselsättning, inklusive egenföretagande, sex månader efter avslutad insats med slutmål 2023 på 25 procent och deltagare i utbildning sex månader efter avslutat projektdeltagande med slutmål 2023 på 9 procent.

Redovisningen för alla programområden sker på nationell nivå med aggregerade data över hela programperioden.

Den långsiktiga resultatindikatorn som finns i programområde 1 bygger på enkätutskick till deltagarna. De långsiktiga resultatindikatorerna i programområde 2 och 3 bygger på registeruppgifter. Det gäller även programområde 5 när sådan kommer finnas att följa upp.

Aktivitetsindikatorer, omedelbara och långsiktiga resultatindikatorer gällande deltagare baseras på projektens inrapportering av deltagare till SCB, vilka kompletteras med registeruppgifter som finns hos SCB respektive hämtas från Arbetsförmedlingen, Centrala studiestödsnämnden och Försäkringskassan.

I tidigare rapporter har det funnits en tabellbilaga som redovisat alla aktivitetsindikatorer, omedelbara och långsiktiga resultatindikatorer. Dessa har flyttats i sin helhet till www.esf.se. Där har sedan tidigare regiontabeller redovisats. I de regionala tabellerna redovisas programmets volymmål, det vill säga hur många kvinnor och män som ska omfattas av programmets insatser. Genom att lägga alla bilagor på samma plats blir det mer enhetligt i hur och var vi redovisar dessa. Det finns externt behov av att kunna ta del av uppgifterna i Excel och dessutom ska myndigheten lämna öppen data.

Rapporten "Utvecklingen i det nationella socialfondsprogrammet för investering för tillväxt och sysselsättning" benämns i löpande text i regel som socialfondsrapport.

Brytdatum för deltagaruppgifter är 31 december 2021.²

Redovisningen av ekonomiska uppgifter och uppgifter om projekt bygger på data som hämtas ur myndighetens eget ärendehanteringssystem. Om inget annat anges gäller brytdatum 28 februari 2022 för dessa uppgifter.

² Inregistrering kan ske i efterhand, vilket betyder att antalet deltagare för samma rapporteringsperiod kan komma att justeras vid nytt rapporteringstillfälle.

Finansiella data



I finansiella data redovisas utvecklingen i socialfondens finansiella delar. Redovisningen börjar med utlysningar. Sedan kommer ett längre avsnitt för beslut, in-tecknade medel och godkända utbetalningar. Den ekonomiska redovisningen avser de totala stödberättigade kostnaderna, det vill säga de medel som ESF-rådet har för utbetalningar till projekt och den medfinansiering som projekten själva svarar för. Inom programområde 1 finns de projekt vi kallar varselprojekten och de särredovisas för att kunna följa utvecklingen i dessa projekt.

Utlisningar

Tabell 1. Antal utlysningar och utlysta totala stödberättigade kostnader, per särskilt mål och status

Särskilt mål	Stängda		Öppna		Totalt	
	Antal	Mnkr	Antal	Mnkr	Antal	Mnkr
1.1	144	6 446	0	0	144	6 446
1.2	39	479	0	0	39	479
2.1	101	7 463	0	0	101	7 463
2.2	34	2 817	0	0	34	2 817
2.3	67	5 126	0	0	67	5 126
3.1	14	1 508	0	0	14	1 508
5.1	0	0	1	500	1	500
5.2	3	1 650	0	0	3	1 650
Totalt	402	25 489	1	500	403	25 989

Tabell 1 visar stängda och öppna utlysningar fördelade per särskilt mål. Sedan föregående redovisning har ytterligare 12 utlysningar öppnats och sedermera stängts. Hälften av dessa är olika förstudier, varav fem inom programområde 1. En av de stängda utlysningarna gäller React-EU i särskilt mål 5.2 och var på 200 miljoner kronor. Den utlysningen gäller medel som lystes ut på nytt efter att söktrycket var lågt i den första utlysningssomgången. Den öppna utlysningen i särskilt mål 5.1 gäller det nya området kompetensutveckling för sysselsatta och den stängs i slutet av mars.

Av programmets totala ram har 157 procent lyst ut.³ Det är oförändrat mot föregående socialfundsrapport och beror på utökad ram, men också på att det inte görs så många utlysningar i slutet av programperioden. Däremot har en ökning med 10 procentenheter skett

³ Ramen finns redovisad i tabell 6.

i programområde 5 till 79 procent av programområdets totala ram. Motsvarande andel för programområde 1, 2 och 3 är 167, 181 respektive 122 procent. Att utlysningar når över 100 procent av programmets totala ram beror på att återflöden från beviljade projekt måste lysas ut igen och att medel som blir över från tidigare utlysningar blir utlyst igen. Att inte alla medel i en utlysning används kan bero på till exempel lågt söktryck eller att det är svårt att helt in-teckna de beviljade ansökningarnas belopp med det utlysta beloppet.

Beviljade projekt, in-tecknade medel och godkända kostnader

Tabell 2. Totala stödberättigade kostnader i inkomna ansökningar per särskilt mål och status (miljoner SEK)

Särskilt mål	Ansökt	Återtaget	Under beredning	Avslag ESF	Avslag SFP	Beviljat	-varav pågående	-varav avslutat, avbrutet och hävt
1.1	6 872	440	13	1 547	1 192	3 680	1 883	1 796
1.2	596	7	0	198	57	334	150	184
2.1	7 106	798	21	1 371	1 077	3 840	1 869	1 971
2.2	2 479	153	0	522	100	1 704	512	1 191
2.3	6 368	491	0	1 144	1 575	3 157	1 170	1 987
3.1	1 657	105	0	80	205	1 266	226	1 040
5.2	1 249	28	52	30	9	1 130	1 130	0
Totalt	26 326	2 022	86	4 893	4 215	15 110	6 941	8 169

Tabell 2 visar det totala ansökta beloppet i projektansökningar. Ansökningar har inkommit på 103 procent av totalt utlyst belopp. Av det totala ansökta beloppet står avslagen för 36 procent och återtagna ansökningar står för 8 procent. Beviljat stöd uppgår till 57 procent. Sett till antal har det inkommit 1 724 ansökningar. Av dessa står avslagen för 40 procent och andelen återtagna ansökningar är 8 procent. Beviljade ansökningar uppgår till 49 procent.

Av utlysningen på 200 miljoner kronor i särskilt mål 5.2 inkom åtta ansökningar på sammanlagt 52 miljoner kronor, 26 procent av utlyst belopp. I den första utlysningssomgången låg det utlysta beloppet på 450 miljoner kronor och totalt inkom 23 ansökningar på 203 miljoner kronor, 45 procent av utlyst belopp. Med justeringar i budget landade ansökningarna på 197 miljoner kronor. 15 projekt beviljades stöd på totalt 130 miljoner kronor vilket är 66 procent av den justerade ansökningssumman, 29 procent av utlyst belopp. Med den senaste utlysningen ser vi att det fortsatt är svårt att nå potentiella projektägare. En förklaring till det låga söktrycket kan vara svårigheter för projektägare att hitta deltagare som är arbetslösa, men som inte är beroende av anvisning från Arbetsförmedlingen.

Tabell 3. Totala stödberättigade kostnader i inkomna ansökningar per särskilt mål och status, varselprojekt (miljoner SEK)

Särskilt mål	Ansökt	Återtaget	Under beredning	Avslag ESF	Avslag SFP	Beviljat	-varav pågående	-varav avslutat, avbrutet och hävt
1.1	773	0	0	293	183	297	289	8

I tabell 3 ser vi motsvarande uppgifter som i tabell 2, men enbart för varselprojekten i särskilt mål 1.1. Varselutlysningen var på 300 miljoner kronor. 61 ansökningar inkom på totalt 776 miljoner kronor (259 procent av utlyst belopp). Beviljat stöd uppgick till 300 miljoner kronor. Budgetrevideringar i beviljade projekt resulterade i en minskning med 3 miljoner kronor och det totala ansökta beloppet skrevs till 773 miljoner kronor. 2 projekt har avbrutits och deras sammanlagda beviljade budget uppgick till 8 miljoner kronor.

Tabell 4. Intecknade medel och antal projekt per särskilt mål och status⁴

Särskilt mål	Pågående projekt		Avslutade, avbrutna och hävda projekt		Samtliga projekt	
	Mnkr	Antal	Mnkr	Antal	Mnkr	Antal
1.1	1 883	129	1 501	165	3 385	294
1.2	150	24	167	42	316	66
2.1	1 869	111	1 698	125	3 567	236
2.2	512	21	1 057	37	1 569	58
2.3	1 170	61	1 752	94	2 922	155
3.1	226	1	1 011	25	1 237	26
5.2	1 130	16	0	0	1 130	16
Totalt	6 941	363	7 185	488	14 127	851

Tabell 4 visar antalet beviljade projekt samt de stödberättigade kostnaderna. Av samtliga beviljade projekt som inte är pågående har 44 avbrutits, 3 hävts och 2 delvis hävts. 439 projekt har avslutats. Sedan föregående socialfundsrapport har 64 projekt avslutats, varav 41 i programområde 2. Mellan rapporteringstillfällen brukar det avslutas mellan 20 och 30 projekt. Vid ett rapporteringstillfälle 2019 avslutades drygt 60 projekt. Det beror sannolikt på att det vid en viss tidpunkt av programsperioden startade många projekt som sedan nått slutet av sin projektperiod. Även om det inte var så många nya beviljade projekt under 2018-2019 så har projekt förlängts. Det vi ser nu i antal avslut beror till viss del på det, men också att vi befinner oss i slutet av programperioden och att en relativt hög avslutstakt är förväntad.

I tabell 2 kunde vi se att 15 110 miljoner kronor har beviljats i stöd, av det ser vi i tabell 4 under samtliga projekt att 93 procent är intecknat. Det beror på att i avslutade, avbrutna och

⁴ Med intecknade medel avses beslutat stöd i pågående projekt och godkända kostnader i avslutade, avbrutna och hävda projekt.

hävda projekt sker ett återflöde då hela det beviljade stödet oftast inte används. Om vi i tabell 4 ser på vad som har betalats i avslutade, avbrutna och hävda projekt och vad som beviljades i motsvarande status i tabell 2 blir återflödet tydligt då vi ser att 88 procent av beviljat slutligen betalades ut.

Tabell 5. Intecknade medel och antal projekt per särskilt mål och status, varselprojekt

Särskilt mål	Pågående projekt		Avslutade, avbrutna och hävda projekt		Samtliga projekt	
	Mnkr	Antal	Mnkr	Antal	Mnkr	Antal
1.1	289	20	1	2	290	22

I varselprojekten har två projekt avbrutits. Här leder återflödet till, om vi ser på beviljat i tabell 3, att intecknat av totalt beviljat blir 98 procent. Tittar vi på beviljat i avslutat, avbrutet och hävt i tabell 3 kan vi konstatera att andelen utbetalt blir 13 procent. Den låga andelen beror på att det i den statusen ännu inte finns några avslutade projekt.

Tabell 6. Programmets ram, intecknade medel och andel intecknat per programområde och tematiskt mål⁵ (miljoner SEK)

Programområde	Tematiska mål	Total ram	Intecknat av ram	Andel intecknat av ram	Godkänd kostnad av ram	Andel godkänt av ram
1	10	4 149	3 701	89%	2 512	61%
2	8	5 733	5 136	90%	4 277	75%
2	9	2 759	2 922	106%	2 435	88%
3	8	1 232	1 237	100%	1 195	97%
5	13	2 726	1 130	41%	17	1%
Totalt		16 599	14 127	85%	10 436	63%

I tabell 6 ser vi hur mycket som intecknats och hur mycket som betalats ut i förhållande till den totala ramen. Det som skiljer sedan föregående socialfundsrapport är en ökning av ram för programområde 5. Det påverkar totala andelen intecknat av ram något nedåt, men bör snart vända uppåt igen med kommande utlysningar och beslut i programområde 5.

I föregående socialfundsrapport hade inga utbetalningar kommit i gång i programområde 5 och de är fortfarande på låg nivå. Utbetalningsansökningar som hittills kunnat hanteras inkom

⁵ Tematiska mål:

8. Att främja hållbar kvalitativ sysselsättning och arbetskraftens rörlighet.

9. Att främja social delaktighet bekämpa fattigdom och diskriminering.

10. Investera i utbildning och yrkesutbildning för kompetens och livslångt lärande.

13. Främjande av krisreparation i samband med covid-19-pandemin och förberedande av en grön, digital och resiliert återhämtning av ekonomin.

under december 2021 och februari 2022. Godkända kostnader och ansökningar under beredning är sammanlagt 23 miljoner kronor. Av 16 projekt är fortfarande 15 i analysfasen.

Av den totala godkända kostnaden utgör projektens medfinansiering fortsatt runt 39 procent. Andel godkänt av ram minskade vid förra rapporteringen genom att den totala ramen utökades. Till den här rapporteringen ökar andelen trots att mer medel har tillförts programområde 5. Det kan ha att göra med att det vid slutet av året brukar inkomma något fler ansökningar om utbetalning och att ramen inte ökades så kraftigt.

Diagram 1. Godkända stödberättigade kostnader per månad, trepunkts glidande medelvärde⁶ (miljoner SEK)



Diagram 1 visar nivåerna på de godkända stödberättigade kostnaderna under programperioden. På övergripande nivå syns att nivåerna är låga under programmets första år för att därefter öka. ESF-rådet har 90 dagar på sig för att handlägga ett ärende. Internt mål är uppsatt till 50 dagar. För hela programperioden ligger handläggningstiden på 39 dagar.

⁶ I ett trepunkts-glidande medelvärde består värdet för en tidperiod av genomsnittet av periodens värde samt perioderna före och efter. Till exempel så består värdet för november av genomsnittet för oktober, november och december. Det gör också att vid varje redovisning så faller den sista mätpunkten ganska djupt om man beräknar snittet på sista månaden i rapportens underlag. Det beror som sagt på beräkningsmodellen. Data för rapporten gäller fram till sista februari. Om februari tas med kommer ett snitt på januari-mars räknas. Eftersom data för mars inte är med skulle då snittet bli missvisande.

Automatiskt återtagande, N+3

Enligt regeln om automatiskt återtagande måste medlemslandet efter tre år ha rekviderat medel från kommissionen som minst motsvarar summan av programmets budgeterade medel tre år dessförinnan. De medel som i programmets årliga fördelning budgeterats fram till och med 2018 måste alltså ha rekviderats senast tre år därefter, det vill säga 2021. De medel som inte använts efter tre år återtas av kommissionen. Det är enbart unionsmedel som räknas, inte den nationella medfinansieringen.

Tabell 7. N+3 (miljoner EUR)

Programmets huvudanslag unionens stöd, aggregerat t.o.m. 2018	Utbetalda förskott från unionen, aggregerat t.o.m. 2021	Kvar efter att förskotten räknats av	Hittills rekviderat från kommissionen t.o.m. dec 2021, unionens del	Avstämning N+3
546	179	367	448	81

Tabell 7 visar att programmets huvudanslag uppgår i den årliga fördelningen fram till och med 2018 till cirka 546 miljoner EUR. Enligt beräkningsteknisk standard ingår inte de redan utbetalda förskotten från kommissionen till Sverige, utan räknas av. Normalt brukar det inte vara någon skillnad i rapporteringar mellan oktober och mars, men i slutet av 2021 utbetalades ett förskott för React-EU. Efter att förskotten avräknats kvarstår en summa på 367 miljoner EUR. Eftersom Sverige hittills rekviderat drygt 448 miljoner EUR från kommissionen, exklusive den deklarerade nationella medfinansieringen, betyder det att målet överskridits med närmare 81 miljoner EUR.

Resultatindikatorer



Utvecklingen i socialfondens kvantitativa mål och resultat redovisas genom resultatindikatorer. I stora drag börjar redovisningen med kvantifierade mål. Sedan kommer ett avsnitt med omedelbara resultat, följt av ett längre avsnitt med långsiktiga resultat. Inom programområde 1 finns de projekt vi kallar varselprojekten och de särredovisas för att kunna följa utvecklingen i dessa projekt.

Projektdeltagare

I det här avsnittet visar vi uppföljningen av programmets kvantifierade mål för deltagare och in-tecknat deltagare. Med kvantifierade mål avses antalet deltagare per mål uppdelat på kön och med in-tecknat deltagare avses hur många deltagare som är planerade i pågående projekt och hur många deltagare som deltog i avslutade, avbrutna och hävda projekt.

Tabell 8. Kvantifierade mål per särskilt mål, indikator och deltagare

Särskilt mål	Indikator	Redovisat antal kvinnor	Redovisat antal män	Totalt redovisade deltagare*	Andel av slutmål	Slutmål**
1.1	Anställda deltagare inklusive egenföretagare	151 261	72 524	223 785	107%	208 200
1.1	Arbetslösa, inklusive långtidsarbetslösa, deltagare	218	180	398	9%	4 600
1.1	Deltagare i projekt	151 479	72 704	224 183	105%	212 800
1.2	Antal projekt			64	136%	47
2.1	Deltagare i projekt	22 359	23 666	46 025	167%	27 500
2.2	Deltagare under 25 år	10 119	17 688	27 807	76%	36 700
2.3	Deltagare i projekt	15 821	11 748	27 569	136%	20 200
2.1 - 2.3	Deltagare i projekt	48 299	53 102	101 401	120%	84 400
3.1	Deltagare upp t.o.m. 29 år	15 068	21 749	36 817	184%	20 000
5.1	Anställda deltagare i React-EU-projekt	0	0	0	-	-
5.2	Deltagare i React-EU-projekt	32	43	75	-	-
5.1 - 5.2	Deltagare i React-EU-projekt	32	43	75	0%	78 500

*För särskilt mål 1.2 redovisas antal projekt, ej deltagare.

**För programområde 5 finns inte särskilt mål i det operativa programmet, vilket betyder att slutmål enbart finns för hela programområdet.

Totalt har 362 476 deltagare påbörjat insatser. Av dessa är 59 procent kvinnor och 41 procent män, vilket är oförändrat mot föregående redovisning.

I föregående socialfundsrapport nämndes att det bara var en tidsfråga innan slutmålet för särskilt mål 1.1 skulle nås, något som nu skett. Sedan föregående redovisning har över 23 000 deltagare påbörjat insats i särskilt mål 1.1, en ökning med 10 procentenheter.

Sedan föregående socialfundsrapport har 25 nya projekt startat inom särskilt mål 1.1, men de befinner sig fortfarande i analysfasen. Att så många deltagare ändå har påbörjat en insats i särskilt mål 1.1 beror sannolikt på behovet av kompetenshöjande insatser och förlängningar i pågående projekt. Som jämförelse har 8 631 nya deltagare påbörjat en insats i programområde 2 där de flesta, 6 080 har börjat i särskilt mål 2.1. Att det inom programområde 2 sker en kraftigare ökning inom särskilt mål 2.1 än de övriga två kunde vi se redan i föregående socialfundsrapport. Under 2021 startade 64 projekt inom programområdet, varav 46 av dessa var inom särskilt mål 2.1.

Nytt i tabell 8 är programområde 5. Arbetsförmedlingens projekt ”Kickstart React-EU” startade första september 2021 och det projektet är redovisat under särskilt mål 5.2. I tabell 6 kunde vi se att projekt i programområdet har kommit i gång genom att 17 miljoner kr har betalats ut. Det antyder att det är fler än 75 deltagare som påbörjat en insats. Ett sannolikt antagande till den förmodade eftersläpningen är att det är ett stort projekt och mycket administration som ska komma i gång.

Tabell 9. Kvantifierade mål per särskilt mål, indikator och deltagare, varselprojekt

Särskilt mål	Indikator	Redovisat antal kvinnor	Redovisat antal män	Totalt redovisade deltagare*	Andel av slutmål	Slutmål
1.1	Anställda deltagare inklusive egenföretagare	1 760	2 415	4 175	18%	22 612

Tabell 9 visar antalet deltagare i varselprojekten. För varselprojekten redovisar vi planerat antal deltagare som slutmål. Till den här rapporteringen har två projekt reviderat sitt slutmål nedåt med totalt 841 deltagare. Sedan föregående socialfundsrapport har nästan en fördubbling av antalet deltagare som påbörjat en insats skett. Fördelningen av andel kvinnor och män som påbörjat deltagande är 42 respektive 58 procent. Två projekt har inte redovisat sina deltagare, vilket gör att data saknas för dessa.

Tabell 10. Andel intecknat deltagare av resultatmål, per särskilt mål

Särskilt mål	Indikator	Planerat antal deltagare	Antal deltagare i avslutade	Intecknat	Andel intecknat av slutmål	Slutmål*
1.1	Anställda deltagare inklusive egenföretagare	154 466	155 089	309 555	145%	212 800
2.1	Deltagare i projekt	38 855	24 557	63 412	231%	27 500
2.2	Deltagare under 25 år	6 113	22 788	28 901	79%	36 700
2.3	Deltagare i projekt	12 882	17 934	30 816	153%	20 200
2.1 - 2.3	Deltagare i projekt	57 850	65 279	123 129	146%	84 400
3.1	Deltagare upp t.o.m. 29 år	8 000	30 234	38 234	191%	20 000
5.1	Anställda deltagare i React-EU-projekt	2 701	0	2 701	-	-
5.2	Deltagare i React-EU-projekt	30 000	0	30 000	-	-
5.1 - 5.2	Deltagare i React-EU-projekt	32 701	0	32 701	42%	78 500

Tabell 10 visar hur många deltagare som är planerade i pågående projekt och hur många som har deltagit i avslutade, avbrutna och hävda projekt. Sätter vi tabellen i relation till tabell 8 kan vi se att särskilt mål 2.2 nära nog är i mål enligt planering. Däremot kan vi som tidigare konstatera att slutmålet inte kommer att nås. Vi har i tidigare rapporter resonerat kring att många av de tänkta deltagarna i särskilt mål 2.2 i stället kom att börja i särskilt mål 3.1 som är snarlikt och var tidigare i uppstart.

Vi kunde se i tabell 8 att relativt många deltagare påbörjar projekt inom särskilt mål 2.1 till skillnad mot i de övriga särskilda målen i programområde 2. Den höga andelen intecknade i särskilt mål 2.1 ger en förklaring till det.

För programområde 5 har en minskning av andelen intecknat skett med 15 procentenheter. Det beror på programändringen som utökade slutmålet med 25 500 deltagare.

Ofta når inte projekten upp till det planerade antalet deltagare, vilket gör att vid avslut kan summeringen av intecknat antal deltagare minska. Jämfört med föregående socialfundsrapport har till exempel andelen intecknat för programområde 2 minskat med 5 procentenheter. Det är av den anledningen också bra att planera för något fler deltagare så att slutmålen har högre sannolikhet att nås. Vi kunde se i tabell 8 att alla slutmål utom ett har uppnåtts.

Omedelbara resultatindikatorer för programområde 1

De omedelbara resultatindikatorerna beskriver deltagarens situation i samband med avslut eller upp till en månad senare. Inom programområde 1 finns en omedelbar resultatindikator som avser deltagare med en erhållen kvalifikation vid avslut. Med kvalifikation avses förutom kvalifikation; certifiering eller liknande som följer av en bedömningsprocess med godkännande av behörig aktör/behörigt organ, exempelvis branschorgan.

Tabell 11. Antal deltagare i programområde 1 som erhållit en kvalifikation per indikator och deltagare

Indikator	Kvinnor	Män	Totalt
Totalt antal deltagare som har slutat	120 408	58 230	178 638
-varav deltagare som erhållit en kvalifikation	11 801	14 593	26 394
Andel med förbättrad arbetsmarknadssituation	10%	25%	15%

Bland deltagarna som slutat i programområde 1 är det fler män än kvinnor som erhållit en kvalifikation. Resultaten som helhet ligger i nivå med föregående socialfundsrapport.

Tabell 12. Antal deltagare i programområde 1 som erhållit en kvalifikation per indikator och deltagare, varselprojekt

Indikator	Kvinnor	Män	Totalt
Totalt antal deltagare som har slutat	458	605	1 063
-varav deltagare som erhållit en kvalifikation	200	333	533
Andel med förbättrad arbetsmarknadssituation	44%	55%	50%

I tabell 12 särredovisas varselprojekten och jämfört med föregående socialfundsrapport sjunker resultaten markant, vilket i sig ändå inte är oroväckande. I föregående rapportering ingick totalt 205 deltagare och andelen med förbättrad arbetsmarknadssituation uppgick till totalt 96 procent. I den första rapporteringen med omedelbara resultat ingick 12 deltagare och resultatet uppgick till 100 procent. I takt med att antalet deltagare ökar förväntas en förändring ske när resultaten har legat så nära 100 procent. Med fler deltagare som mäts i uppföljningen, desto troligare att resultaten kommer hamna i en mer jämförbar nivå med övriga resultat inom särskilt mål 1.1, som för närvarande ligger på 15 procent.

Omedelbara resultatindikatorer för programområde 2 och 3

De omedelbara resultatindikatorerna beskriver deltagarens situation i samband med avslut eller upp till en månad senare. Inom programområde 2 och 3 mäts hur många som fått en förbättrad arbetsmarknadssituation. Med förbättring avses att de vid avslut arbetar, studerar, har lärlings- eller praktikplats, eller att deltagare som stod utanför arbetskraften då de påbörjade projektet vid avslut anmält sig som arbetssökande till Arbetsförmedlingen.

Tabell 13. Deltagare i programområde 2 och 3 och status vid avslut per särskilt mål (%)

Mål	Kön	Totalt antal deltagare som har slutat	-varav i sysselsättning	-varav i utbildning	-varav med lärlingsplats eller praktik	-varav tidigare inaktiva deltagare som söker arbete	Deltagare med förbättrad arbetsmarknads-situation
2.1	Kvinnor	15 634	22%	16%	4%	3%	44%
2.1	Män	16 026	28%	15%	3%	3%	49%
2.1	Totalt	31 660	25%	15%	4%	3%	46%
2.2	Kvinnor	9 472	15%	42%	1%	2%	60%
2.2	Män	16 496	17%	41%	1%	2%	61%
2.2	Totalt	25 968	16%	42%	1%	2%	61%
2.3	Kvinnor	13 839	18%	13%	5%	4%	40%
2.3	Män	10 063	26%	11%	5%	4%	46%
2.3	Totalt	23 902	22%	12%	5%	4%	43%
PO 2	Kvinnor	38 945	19%	21%	4%	3%	47%
PO 2	Män	42 585	23%	24%	3%	3%	53%
PO 2	Totalt	81 530	21%	23%	3%	3%	50%
PO 3	Kvinnor	14 535	41%	22%	2%	2%	67%
PO 3	Män	20 985	43%	20%	2%	2%	67%
PO 3	Totalt	35 520	42%	21%	2%	2%	67%
PO 2-3	Kvinnor	53 480	25%	21%	3%	3%	52%
PO 2-3	Män	63 570	30%	23%	3%	2%	58%
PO 2-3	Totalt	117 050	27%	22%	3%	3%	55%

Av de som avslutat sina insatser inom programområde 2 och 3 är det fortsatt oförändrade resultat och det är fjärde rapporten i rad där resultaten ligger stilla mot de tidigare nedgångar vi kunnat se. De förändringar som sker är 1 procentenhet upp eller ner och beror på avrundningseffekter. I och med att 85 procent av de deltagare som har påbörjat sin insats nu har slutat är det inte heller troligt att det kommer ske så stora förändringar framöver. Det som möjligen skulle tala emot är att av in-tecknade deltagare är det 73 procent som avslutat sitt deltagande, något som ger ett litet utrymme till förändring.

Långsiktiga resultatindikatorer för programområde 1 efter sex månader

Indikatorn i särskilt mål 1.1 gäller hur stor andel av deltagarna som förbättrat sin arbetsmarknadssituation sex månader efter avslutad åtgärd. Resultatet fångas in med hjälp av frågor i en enkät huruvida deltagaren fått en tillsvidare anställning i stället för en tillfällig anställning, heltidsanställning i stället för deltidsanställning, befordrats, fått uppgifter som kräver mer kunskaper/kompetens eller som innehåller mer ansvar. Om deltagaren erhållit en kvalifikation räknas också det som en förbättring.

Tabell 14. Långsiktig resultatindikator för anställda deltagare i särskilt mål 1.1, antal och andel deltagare

Indikator	Kvinnor	Män	Totalt
Totalt antal deltagare 6 mån efter avslutad åtgärd	120 237	58 150	178 387
varav deltagare med förbättrad arbetsmarknadssituation	43 151	27 890	71 041
Andel med förbättrad arbetsmarknadssituation	36%	48%	40%

Programmets mål för indikatorn är 28 procent. Sedan rapporteringen juli 2018 har resultatet totalt för kvinnor och män legat mellan 35 och 40 procent. Alltid med något lägre resultat för kvinnor jämfört med män.

För deltagare i varselprojekten går det inte att visa några resultat eftersom projekten är nystartade och det inte har gått tillräckligt lång tid.

För särskilt mål 1.2 gäller den långsiktiga resultatindikatorn projekt, inte deltagare. Programmets mål för resultatindikatorn är att 66 procent av projekten ska ha utvecklat nya verktyg, strukturer eller metoder som tillämpas sex månader efter projektavslut. Uppföljningen av indikatorn görs en gång per år (september) och redovisas sedan i nästföljande socialfundsrapport, vanligtvis i oktober. Hittills är det 35 projekt som finns med i mätningen. Av dessa har 21 projekt utvecklat nya verktyg, strukturer eller metoder som fortfarande tillämpades sex månader efter att projektet avslutats. 1 projekt har inte besvarat undersökningen och räknas därför till projekt som inte har utvecklat nya verktyg, strukturer eller metoder.⁷ Projekten som ingår i uppnått mål utgör 3/5.

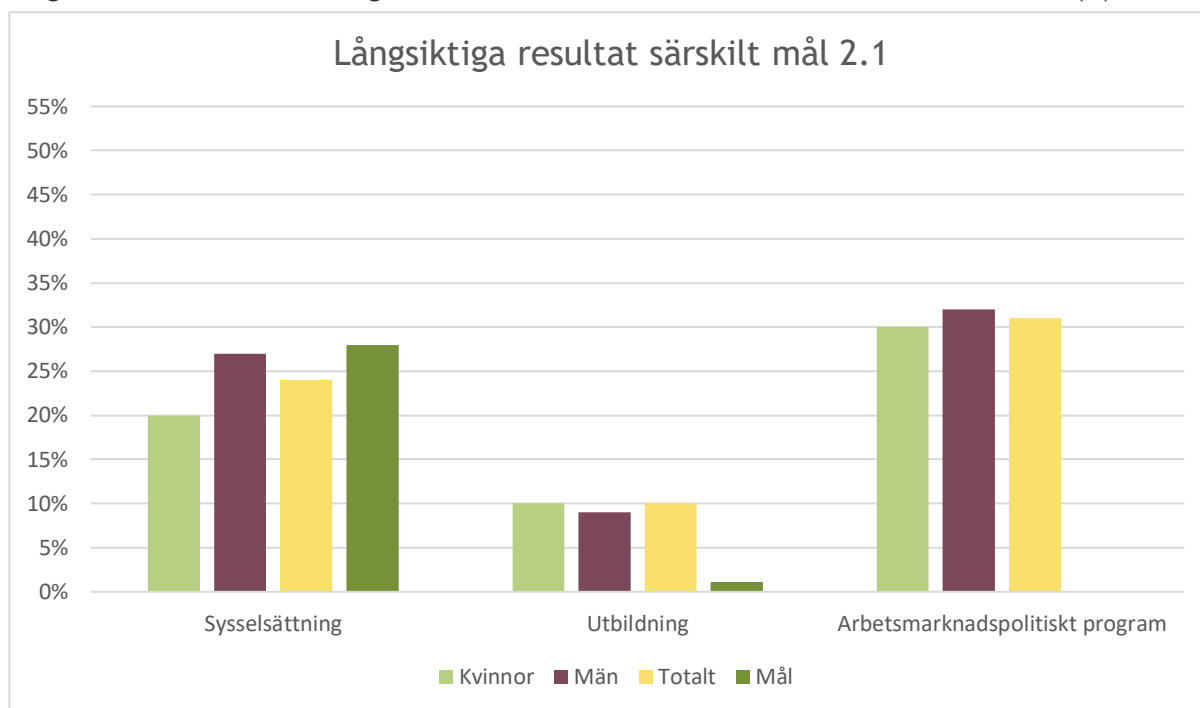
Långsiktiga resultatindikatorer för programområde 2 och 3 efter sex månader

De långsiktiga resultatindikatorerna beskriver deltagarnas situation sex månader efter att de avslutat insatsen. Totalt är det 112 754 deltagare inom programområde 2 och 3 för vilka långsiktiga resultatindikatorer kan redovisas, 46 procent kvinnor och 54 procent män. I programmet finns uppsatta mål för hur stor andel av deltagarna som befinner sig i

⁷ Vid uppföljning av projektets slutrapport går dock att göra antagandet att det borde finnas goda möjligheter att ha utvecklat nya verktyg, strukturer eller metoder och att ha fortsatt det arbetet.

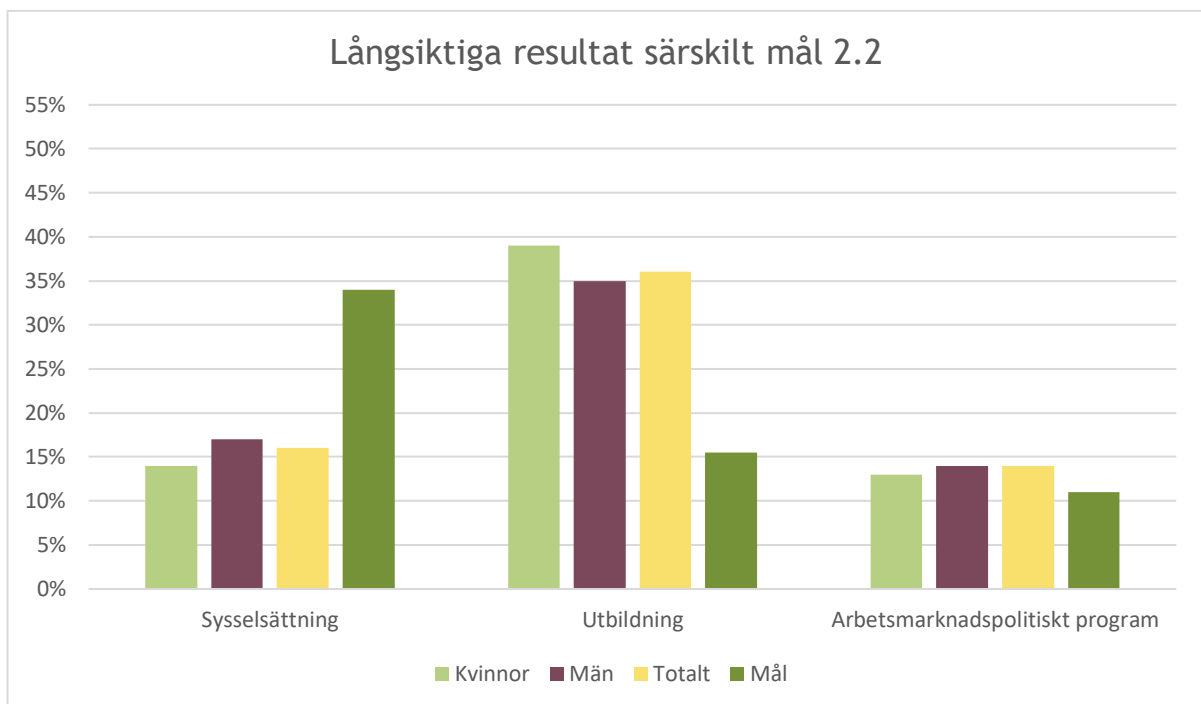
sysselsättning, utbildning eller deltar i ett arbetsmarknadspolitiskt program sex månader efter att de avslutat insatsen. Deltagare som har en sysselsättning som helt eller delvis finansieras med någon typ av anställningsstöd redovisas som sysselsatta. Deltagare i utbildning innefattar personer som uppbär studiemedel eller deltar i en arbetsmarknadsutbildning. Syftet med indikatorerna är att mäta hur stor andel som haft en positiv utveckling efter avslutad insats och inte att kartlägga vad samtliga deltagare gör. I följande diagram 2-5 redovisas resultaten per särskilt mål mot uppsatta mål.

Diagram 2. Resultat för deltagare i särskilt mål 2.1 sex månader efter avslutad insats (%)



Resultaten inom särskilt mål 2.1 ligger i stort oförändrat jämfört med föregående socialfundsrapport. Fortsatt gäller att målen för deltagare i sysselsättning blir svårt att nå, medan målet för deltagare i utbildning kommer kunna uppfyllas. I särskilt mål 2.1 finns inget mål för deltagare i arbetsmarknadspolitiskt program, men uppgifterna redovisas för jämförbarhetens skull med övriga särskilda mål.

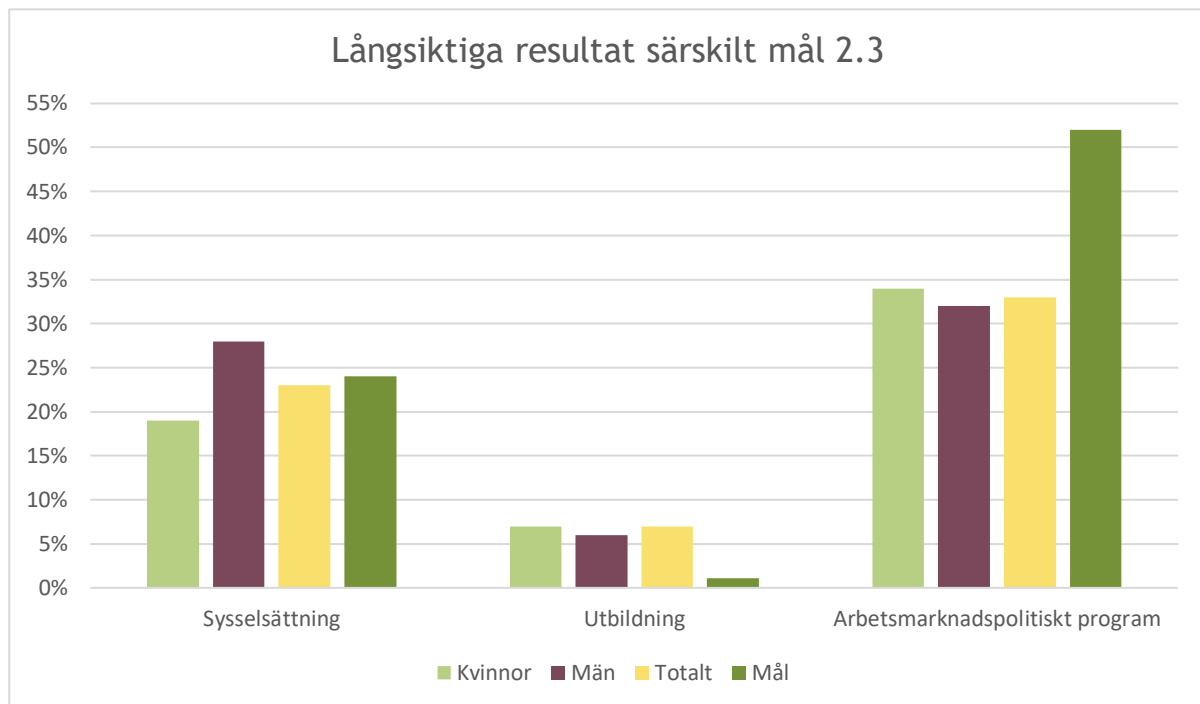
Diagram 3. Resultat för deltagare i särskilt mål 2.2 sex månader efter avslutad insats (%)



Precis som i särskilt mål 2.1 gäller här att resultaten är oförändrade sedan föregående socialfundsrapport. På samma sätt gäller också att inom särskilt mål 2.2 nås inte målen för deltagare i sysselsättning, medan målet för deltagare i utbildning är tydligt passerat.

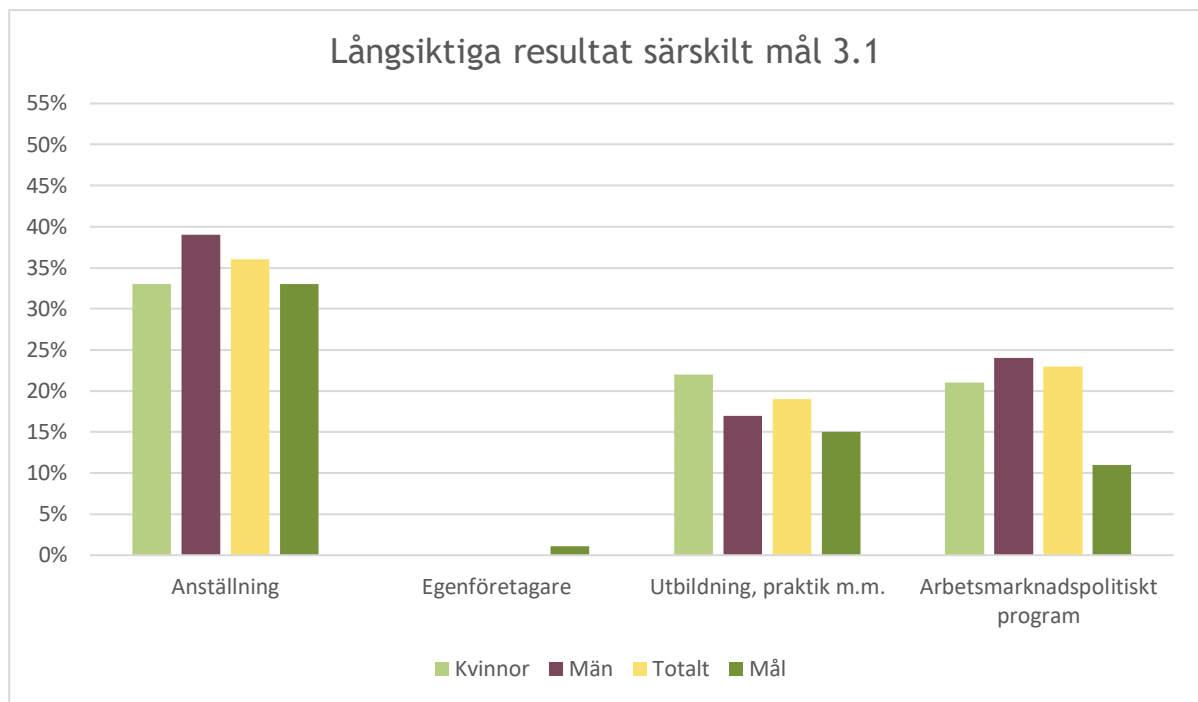
Medan det i särskilt mål 2.1 finns en liten möjlighet att nå målet för deltagare i sysselsättning är det inte möjligt i särskilt mål 2.2. Här har det gjorts extra satsningar mot utbildning som har varit lyckade, men då på bekostnad av indikatorn deltagare i sysselsättning.

Diagram 4. Resultat för deltagare i särskilt mål 2.3 sex månader efter avslutad insats (%)



För särskilt mål 2.3 ser vi också oförändrade resultat jämfört med föregående socialfundsrapport. Andelen deltagare som återfinns i ett arbetsmarknadspolitiskt program är i nivå med deltagare i särskilt mål 2.1, men här finns också ett mål och det kommer sannolikt inte uppnås. Fördelningen och nivån på andelen deltagare i sysselsättning påminner även den om särskilt mål 2.1, samt även i andel deltagare i utbildning.

Diagram 5. Resultat för deltagare i särskilt mål 3.1 sex månader efter avslutad insats (%)



I programområde 3 har inga förändringar skett jämfört med föregående socialfundsrapport. Programmet har dessutom kommit så långt att de deltagare som ännu är kvar i projekt sannolikt inte kommer påverka resultatet nämnvärt.

Andelen deltagare som driver eget företag är fortsatt lågt med 42 deltagare, 17 kvinnor och 25 män.

Långsiktiga resultatindikatorer för programområde 2 och 3 efter två år

För att ta fram i vilken aktivitet personerna befinner sig två år efter avslutat projekt används information om huvudsaklig inkomstkälla. Exempel på huvudsaklig inkomstkälla är arbete, studier och föräldrapenning. Metoden kallas registerbaserad aktivitetsstatistik (RAKS). I och med att projekten rapporterar personnummer till SCB finns det möjlighet att följa deltagarna och se hur deras koppling till arbetsmarknaden utvecklas efter avslutat projekt. Det innebär att för personer som har slutat i ett projekt i början av 2019 används uppgifter från RAKS 2021. En ny uppdatering brukar ske till socialfundsrapporten som redovisas i juli. Senaste uppdaterade tabellen finns redovisad i tabellbilagan.

Könsuppdelning på arbetsmarknaden

I internationell jämförelse ligger Sverige i topp när det gäller andel kvinnors sysselsättningsgrad. Ser vi på skillnaden i sysselsättningsgrad 2021 mellan kvinnor och män i Sverige så var kvinnors sysselsättningsgrad 64,4 procent samtidigt som männens sysselsättningsgrad var 70,1 procent.⁸ Kvinnor och män följer i stort samma utvecklingskurva av upp- och nedgång. Under 2020 sjönk kurvan till följd av pandemin och under 2021 har den legat mer eller mindre still.

Den svenska arbetsmarknaden kan betraktas som relativt jämställd. Däremot vet vi att det är förhållandevis stora skillnader mellan kvinnor och män med avseende på vilka yrken de arbetar inom. Arbetsmarknaden kan på så sätt karaktäriseras som könsuppdelad.

Med könsuppdelning avses att kvinnor och män återfinns inom skilda branscher och yrken. Uppföljning av könsuppdelning för projektdeltagare görs året efter att deltagaren avslutat sin insats och det finns dessutom en tidsmässig eftersläpning i registren. Uppdatering brukar ske i mars/april vilket gör att det till denna rapport inte finns några nya siffror att redovisa. Senaste uppdaterade tabellen finns redovisad i tabellbilagan.

Projekt kopplade till andra EU-program eller finansieringsinstrument

ESF-rådet ska enligt uppdrag i regleringsbrevet, i samband med uppföljningsrapporterna, redovisa projekt som har en koppling till andra EU-program eller finansieringsinstrument i syfte att samordna insatserna. Av de projekt som hittills beviljats stöd har nio projekt en sådan koppling.⁹ De program eller finansieringsverktyg som förekommer är: Europeiska regionala utvecklingsfonden fyra projekt, Östersjöstrategin två projekt, Erasmus+ två projekt och Eures ett projekt.

⁸ Källa: SCB, Sysselsättning i Sverige.

⁹ Med koppling avses en aktiv samordning med andra EU-program/finansieringsverktyg. Att projekt har kostnader av ERUF-karaktär innebär inte att de per automatik har den samordning som efterfrågas här.

Varselutlysningen



I fördjupningsavsnittet tittar vi närmare på varselprojekten. Projektet ingår i särskilt mål 1.1, men särredovisas från och med socialfundsrapport 2021:1 för att kunna följa utvecklingen specifikt i dessa. Det gör att dessa uppgifter ligger på respektive avsnitt i rapporten. Utlysningen till dessa projekt heter **Kompetensutveckling för permitterade, varslade och anställda**. Projektet och själva utlysningen går under två olika benämningar. När de nämns i utlysning används både covidutlysningen och varselutlysningen. För projektet används både covidprojektet och varselprojektet. I socialfundsrapporten har alltid benämningarna varselutlysningen och varselprojektet använts.

Utveckling i varselprojektet

Till följd av den akuta arbetsmarknadssituationen i och med covid-19 inleddes tidigt dialoger med regeringen, regionerna, andra myndigheter och arbetsmarknadens parter om hur Socialfonden på bästa sätt kunde bidra i det rådande läget. Regeringen fattade beslut om en programändring som gjorde det möjligt att omfördela en begränsad del av medlen från ett programområde till ett annat. Beslutet gjorde det möjligt att föra över medel till det programområde som berör permitterad och varslad personal. Under våren 2020 flyttade Svenska ESF-rådet medel motsvarande 297 miljoner kronor från programområde 2 till programområde 1 i enlighet med Regeringens beslut. Detta för att möjliggöra extra insatser riktade mot varsel som drabbade företag. Utrymmet för att utlysa medel för dessa målgrupper ökade därmed väsentligt och möjliggjorde att Socialfundsmedel i en högre uträkning kan bidra till att lindra de negativa samhällsekonomiska konsekvenserna som uppstått i samband med den pågående coronapandemin.

Totalt kunde 300 miljoner kronor lysas ut. I varselutlysningen krävdes ingen medfinansiering. För att möta de akuta behoven och förkorta beslutsprocessen gjordes varselutlysningen samlat nationellt och regionalt. Intresset kring varselutlysningen var stort och 61 ansökningar på knappt 776 miljoner kronor inkom. Processen fram till beslut var snabb och projektet beviljades genom ett prioriteringsmöte där ordförandena i partnerskapen samlades. Totalt beviljades 22 ansökningar för alla de utlysta medlen. De beviljade projekten, som kom att kallas varselprojekten, finns i hela landet och kommer att hjälpa cirka 23 000 personer med fokus på de mest utsatta branscherna. För att få kunskap om vilka effekter detta får på längre sikt har en klusterutvärdering av varselutlysning initierats. Vid årets slut 2020 var 21 av varselprojekten i gång efter att ett projekt valt att avbryta efter analysfasen.

I varselutlysningen finns nu 20 beviljade projekt som är i gång, efter att ytterligare ett projekt avbrutits juli 2021. Deltagardata finns tillgängligt för 18 av dem. Två projekt har inte redovisat sina deltagardata. Fördelningen av de beviljade projekten över landet är relativt jämn, med flest beviljade projekt i Östra Mellansverige. De flesta projektägare är regioner, kommuner och kommunala bolag. Det finns även projekt som ägs av bransch- och

omställningsorganisationer, lärosäten, kommunalförbund, företagsfrämjande organisationer och science parks. Ser vi till deltagande branscher så är majoriteten inom handel och hotell och restaurang. Även tillverkning och juridik, ekonomi, vetenskap och teknik har ett relativt stort deltagande. Detta baseras på data från tio projekt och antalet deltagande företag är 577.

I november 2021 hade 18 procent av planerat antal deltagare registrerats i projekten och andelen budget som utbetalts var i januari 2022 27 procent. Antal deltagande kvinnor och män visar att det är ett större antal män som deltagit i projekten vilket stämmer med den planering som projekten gjort. Antalet timmar fördelas därför, inte förvånande, med fler timmar till män. Sett till antal timmar per deltagande så skiljer det sig inte mellan kvinnor och män utan ligger på strax över 16 timmar per deltagare.

Störst andel av planerade deltagare som deltagit finns i Övre Norrland, där 97 procent av planerat deltagande var uppnått i november 2021. Norra Mellansverige och Östra Mellansverige ligger runt 50 procent av planerat deltagande och lägst andel finner vi i Småland och Öarna samt ESF Nationell nivå. I de två sistnämnda saknas dock uppgift om deltagare för ett projekt vardera, vilket kan påverka statistiken.

I Övre Norrland, där antalet planerade deltagare är så gott som uppnått, ser vi att andelen planerade deltagande män överskrider 100 procent, medan andelen av planerade deltagande kvinnor är strax över 70 procent. I Mellersta Norrland är det främst de planerade deltagande kvinnorna som har nåtts, med 43 procent av planerat antal, medan 14 procent av planerat antal deltagande män är uppnått. Även i Stockholm är det en övervägande del kvinnor som hittills nåtts medan i Sydsverige så är det en högre andel av de planerade manliga deltagarna som varit med i projekten. I övriga regioner är det relativt lika stor andel av planerade deltagare oavsett kön.

Sett till antal deltagartimmar mellan kvinnor och män så konstaterade vi tidigare att det totalt, över samtliga projekt, var lika mellan könen med 16 deltagartimmar. Ser vi till hur det ser ut mellan olika regioner så är det tre regioner som sticker ut, främst på nationell nivå där deltagande män har 28,2 deltagartimmar medan kvinnor har 7,7 deltagartimmar. Även för projekten i Stockholm har män fler timmar än kvinnor, med sju timmar mer för deltagande män. I Östra Mellansverige är situationen omvänd med drygt 7,5 timmar mer för deltagande kvinnor än för män.

Flest timmar per deltagare finns i projekt som ägs av kommuner med över 30 timmar per deltagare medan i projekt som ägs av kommunalförbund så är antalet timmar per deltagare drygt 4. Regioner, kommuner och företagsfrämjande organisationer är de som i november 2021 hade kommit längst i andel av planerat antal deltagare som deltagit, med 40 procent av deltagarna registrerade.

Sett till budgeterade medel mellan regioner så har projekt på nationell nivå störst planerad budget med drygt 96 miljoner kronor, därefter kommer Västsverige och Stockholm som ligger runt 40 miljoner kronor i planerad budget. Minst budget finner vi i Mellersta Norrland, Övre Norrland och Norra Mellansverige som ligger runt 10 miljoner kronor i planerade projektmedel per region. Medianen för kostnad per deltagare är knappt 21 000 kronor, med ett spann mellan drygt 37 000 kronor per projektdeltagare i Stockholm och drygt 8 000 kronor per projektdeltagare i norra Mellansverige. Median för kostnad per deltagartimme är ca 1 400

kronor med högsta kostnad i Småland och Öarna på nästan 3 900 kronor per deltagartimme. Lägst kostnad per deltagartimme finns i Övre Norrland med drygt 800 kronor. Noteras bör dock att Småland och Öarna saknar uppgifter om deltagare för ett projekt.

Tittar vi på kostnader per deltagare mellan projektägare så ser vi att kommunalförbund sticker ut med en kostnad på över 60 000 kronor per deltagare. Näst högst kostnad har kommuner med knappt 30 000 kronor per deltagare. Lägst kostnad per deltagare har Företagsfrämjande organisationer med drygt 7 500 kronor per deltagare. Ser vi på kostnad per deltagartimme så sticker kommunalförbund ut även här, med en timkostnad på nästan 14 500 kronor. Näst högst kostnad har kommunala bolag på ca 2 500 kronor. Lägst kostnad per deltagartimme har kommuner, där kostar en deltagartimme 920 kronor.

Tabellbilaga

Tabell 15. Registerbaserad aktivitetsstatistik

Indikator	Kvinnor	Män	Totalt
Totalt antal deltagare 24 mån efter avslutad åtgärd	16 753	23 295	40 048
Deltagare i sysselsättning, inklusive egenföretagande, 2 år efter avslutad åtgärd (målgrupp PO2 & PO3)	9 299	15 306	24 605
Deltagare i utbildning 2 år efter avslutad åtgärd (målgrupp PO2 & PO3)	2 568	2 733	5 301
Deltagare i arbetsmarknadspolitiskt program 2 år efter avslutad åtgärd (målgrupp PO2 & PO3)	930	1 243	2 173

Tabell 16. Könsuppdelningsindex för sysselsatta deltagare i PO2 och PO3 tillhöriga målgruppen för PO2 och PO3 1 år efter insatsen avslutades (2015-2019)

Ålder	Index	Förvärvsarbetande	
		Kvinnor	Män
20-34	39,2	4 513	7 474
35-49	42,7	656	712
50-64	44,3	347	420
Totalt	41,0	5 516	8 606
Okänt yrke		657	1 555

Tabell 17. Jämförelsetal: könsuppdelningsindex bland befolkningen 2019

Ålder	Index	Förvärvsarbetande	
		Kvinnor	Män
20-34	46,6	664 718	712 802
35-49	51,2	756 099	784 675
50-64	58,4	691 918	684 253
Totalt	51,5	2 112 735	2 181 730

Skalan går mellan 0 och 100. Index 0 innebär att kvinnor och män är lika väl representerad i alla yrkesgrupper. Ett index på 100 betyder att kvinnor och män är helt uppdelade och alltid befinner sig i olika yrken.