



Promemoria  
2014-12-15

Diarienummer

Lennart Thörn  
08-579 171 32

## Beskrivning av system för insamling, framställning och spridning av indikatorer programperioden 2014- – 2020

### Inledning

Mot bakgrund av snävare budgetramar och mer uppmärksamhet på vad såväl Socialfonden som övriga EU-fonder gör för nytta, behöver tillgängliga resurser användas på ett mer effektivt sätt. Detta innebär ökade krav på att redovisa resultat av Socialfondens insatser. För uppföljningen har detta tagit sig uttryck i en betydligt mer ambitiös uppsättning av gemensamma indikatorer och för utvärderingen i ökade krav på effektutvärdering.

Av Socialfondsförordningen (EU 1304/2013) framgår de gemensamma indikatorer som samtliga medlemsländer ska rapportera till Kommissionen. Indikatorerna delas upp i tre kategorier:

- Utfallsindikatorer som beskriver deltagare och organisationer som tar del av insatserna samt projekt.
- Omedelbara resultatindikatorer som redovisar förändringar för deltagarna inom en månad efter avslutad insats
- Långsiktiga resultatindikatorer som redovisar situationen för deltagarna sex månader efter avslutad insats

Medlemsländerna kan dessutom komplettera de gemensamma indikatorerna med programspecifika indikatorer. Det svenska socialfondsprogrammet har kompletterats med en programspecifik indikator. Det är en långsiktig resultatindikator för projektverksamheten med lydelsen "Antal projekt som utvecklat nya verktyg, strukturer eller metoder och som tillämpas sex månader efter projektavslut."

I det operativa programmet finns även sex indikatorer som avser tekniskt stöd.

Det indikatorsystem som introducerades under programperioden 2007–2013 innebär att projekten rapporterar deltagarnas personnummer till SCB som sedan matchar dessa mot relevanta register och tar fram de indikatorer som ska redovisas.

Denna organisering är, enligt ESF-rådet, mera effektivt än andra tänkbara alternativ, till exempel att projekten själva rapporterar färdiga indikatorer direkt till ESF-rådet. I den jämförelsen har det nuvarande systemet fyra stora fördelar genom att det medför:

- Minskad administrativ börda för projekten
- Skyddet av deltagarnas personliga integritet
- Kvalitetssäkring av redovisade indikatorer



- Relativt låg kostnad för uppföljning och utvärdering

Med hänvisning till tidigare framförd kritik av Riksrevisionen avseende detta system<sup>1</sup> kan nämnas att kritiken främst riktades mot samordningen med andra krav på rapporteringar och skyldigheter att hålla register över deltagarna. Det kan även nämnas att ESF-rådet avser utveckla mallar som projekten kan använda så att de inte behöver registrera uppgifter mer än en gång. Arbetsbesparingen förklaras av registerkopplingen i systemet som innebär att ett mycket begränsat antal uppgifter måste rapporteras. Att helt komma ifrån att uppgifter om deltagarna måste skickas till både ESF-rådet och SCB är inte möjligt eftersom inte ESF-rådet har det lagstöd som krävs för att hantera statistikuppgifter på individnivå.

Rapportering av personnummer innebär ett större skydd för deltagarnas personliga integritet, då alternativet är att projekten själva skulle samla in en stor mängd information om sina deltagare som sedan skulle levereras till ESF-rådet. Ett sådant arbetssätt skulle innebära risker att information om deltagarnas bakgrund och nuvarande förhållanden skulle kunna spridas vilket inte kan ske i nuvarande system.

En viktig fördel med systemet är att de uppgifter som tas fram om deltagarna är av jämförbar kvalitet som de nationella registren de hämtas ifrån och denna kvalitet går också att redovisa på ett icke-normativt sätt. Skulle projekten hämta uppgifterna från deltagarna skulle det inte vara möjligt att bedöma kvaliteten i redovisningen. Registerkopplingen ger dessutom möjlighet att följa deltagarna över tid vilket bland annat gjorts i programutvärderingen och i kapitel 3 i denna rapport. Denna form av uppföljning möjliggör analys och bedömning av socialfondens insatser.

De långsiktiga resultatindikatorerna i socialfondsprogrammet är en särskild utmaning. Där kommer uppgifterna att behöva samlas in via enkäter från ett urval av deltagare sex månader efter avslutat projektdeltagande. ESF-rådet har under programperioden 2007–2013 vid två tillfällen genomfört enkätundersökningar och vid bägge tillfällena har det varit så låga svarsfrekvenser att resultaten inte gick att använda för att generalisera till samtliga deltagare. För att kunna höja svarsfrekvensen planerar ESF-rådet att deltagarna ska få besvara en avslutsenkät där de får information om att de kan bli utvalda att svara på frågor om sex månader samt lämna e-postadress så att datainsamlingen kan ske via till exempel e-post, istället för de betydligt dyrare postenkäterna.

Även om systemet i stort fungerar mycket bra finns det områden som behöver förbättras. Ovan har nämnts att samordningen med andra deltagarrapporteringar och register behöver förbättras. Ett annat område som behöver förbättras är informationen till projektägarna om rapporteringen. Detta inkluderar inte minst hur de själva kan använda indikatorerna för att följa upp, styra och redovisa resultat från projektet. I en förbättrad information ligger även att sprida indikatorerna bredare.

---

<sup>1</sup> Riksrevisionen. Mer att förenkla RiR 2012:22



ESF-rådet arbetar på en modell för att göra dem allmänt tillgängliga på internet på projektnivå.

Nedan följer en beskrivning av hur indikatorerna kommer att tas fram.

Redovisningen är uppdelad utifrån de tre kategorierna av indikatorer. I bilaga 1 framgår preciserat hur framställningen ska ske för varje enskild indikator.

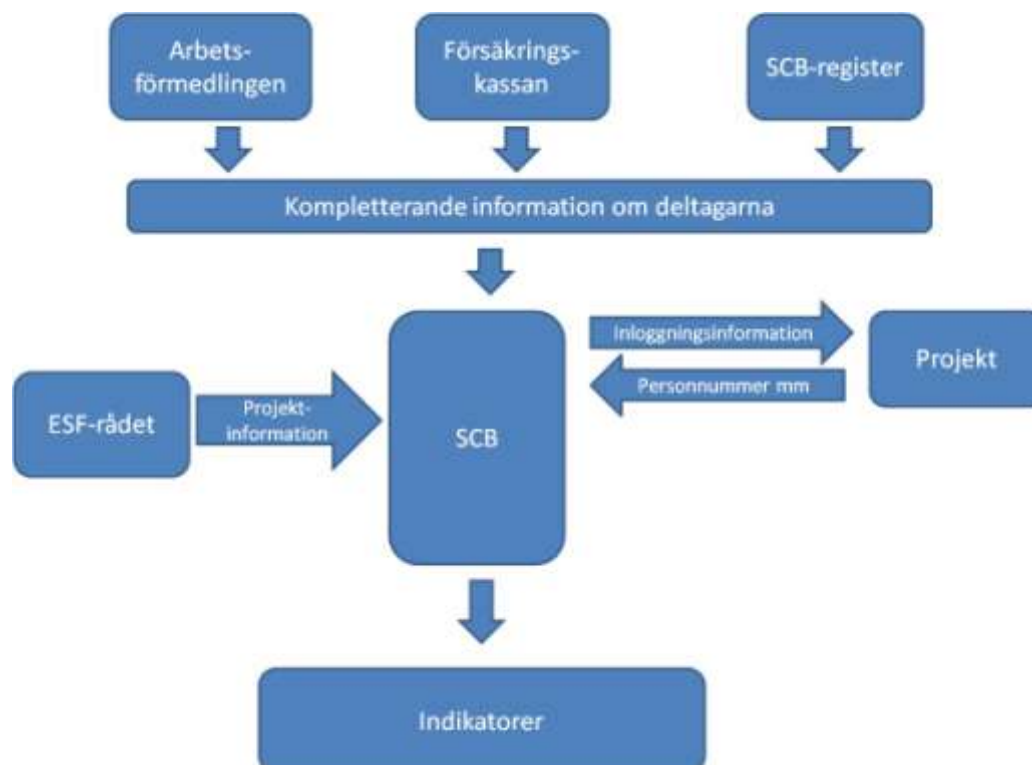
I bilaga 2 redovisas innehållet i de mallar projekten ska använda för att rapportera deltagare och organisationer.

## Utfallsindikatorer

### Deltagare

Systemet för insamling och framställning av utfallsindikatorer kommer att bygga på en utveckling av det system som togs fram och drevs under programperioden 2007-2013. Till och med oktober 2014 har 450 187 unika individer rapporterats i detta system. Utfallsindikatorerna för deltagare framgår av bilaga 1.

Figur 1 nedan beskriver schematiskt indicatorsystemet för de indikatorer som avser fysiska och juridiska personer.



Processen för deltagarrapporteringen startar när ett projekt fått ett bifallsbeslut. ESF-rådet rapporterar då efter varje månad nya projekt till SCB med tillhörande



kontaktinformation varefter Statistiska Centralbyrån (SCB) skickar ut inloggningsuppgifter och konkret information om hur rapporteringen går till.

När en individ påbörjat deltagandet rapporterar projektet följande uppgifter till SCB:

- Deltagarens personnummer
- Deltagarens startdatum
- Organisation som anvisat deltagaren<sup>2</sup>
- Antal timmar under startmånaden

Inrapporteringen sker genom att projekten månadsvis läser in en Excel-fil till SCB med uppgifter för samtliga deltagare under månaden. Inrapporteringen sker i det generella system SCB utvecklat för elektronisk rapportering av uppgifter för statistikändamål.

Automatiska påminnelser sker om projekten inte påbörjar rapporteringen och om den månatliga rapporteringen inte är gjord. När projekten påbörjat rapporteringen har samordnarna ansvaret att följa projektets rapportering. Som stöd för det arbetet finns en återrapporteringsapplikation där samordnaren kan följa projektets inrapportering och som ger möjlighet att stämma av de inrapporterade uppgifterna med andra källor.

Projekten får i samband med att de läst in en månatlig rapport en automatisk återrapport med aggregerade uppgifter.

SCB framställer indikatorerna genom att matcha de inrapporterade personnumren med relevanta register, framför allt registret över totalbefolkningen och utbildningsregistret. Tester som SCB gjort på deltagare i programperioden 2007-2014 har visat att det går att ta fram de utfallsindikatorer för deltagare som är nya denna programperiod.

## Enheter

Utfallsindikatorerna för enheter kan delas upp i två kategorier där den ena avser projekt och den andra deltagande organisationer.

För de indikatorer som avser projekt kommer en kategorisering av handläggaren för projektet att ske i samband med beredningen.

För den indikator som avser organisationer kommer en motsvarande rutin som för deltagare införas med den skillnaden att projekten i detta fall kommer att rapportera organisationsnummer för de deltagande organisationerna till SCB. SCB kommer därefter att ta fram uppgift om organisationerna storlek via företagsregistret.

---

<sup>2</sup> Gäller deltagare som ingår i målgruppen för PO 2 och PO 3.



## Omedelbara resultatindikatorer

De omedelbara resultatindikatorerna ska beskriva deltagarens status i olika avseenden när deltagaren avslutat projektet. De omedelbara resultatindikatorerna avser endast deltagare. Samtliga omedelbara resultatindikatorer kommer att inhämtas från projektens deltagarrapportering.

## Långsiktigare resultatindikatorer

De långsiktiga resultatindikatorerna ska beskriva situationen sex månader efter avslutat projekt. Med ett undantag avser de långsiktiga resultatindikatorerna deltagare. Undantaget består av den programspecifika indikatorn "Andel projekt som utvecklat nya verktyg, strukturer eller metoder som tillämpas sex månader efter projektavslut." Denna indikator avser projekt inom mål 1.2 i programområde 1.

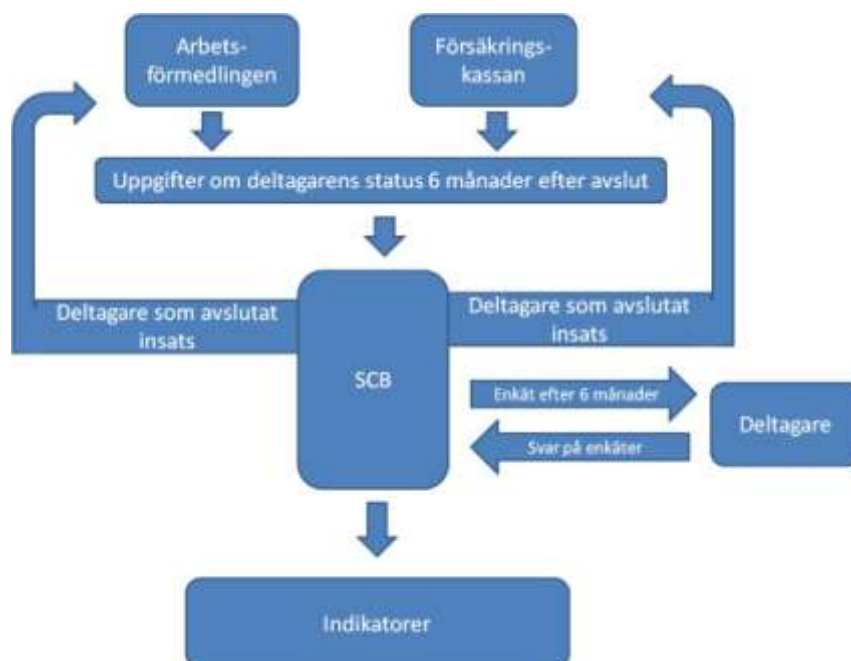
Insamling av underlag till den indikator som avser projekt kommer att ske genom att handläggaren för projektet genomför en uppföljningsintervju med projektledningen sex månader efter avslutat projekt och gör en bedömning om projektet utvecklat nya verktyg, strukturer eller metoder som tillämpas efter sex månader. Resultatet av denna uppföljning förs in i EBS.

För de indikatorer som avser deltagare kommer en kombination av registeruppföljning och enkäter genomföras.

För de deltagare som var sysselsatta vid projektstart finns inga registeruppgifter som kan användas för uppföljningen och här kommer uppföljningen ske genom en urvalsundersökning till deltagarna.

För de deltagare som inte var sysselsatta vid projektstart kan för en del av deltagarna uppgifter om situationen sex månader efter avslut hämtas från register hos Arbetsförmedlingen och Försäkringskassan.

Genom att använda dessa uppgifter begränsas den grupp av deltagare som behöver undersökas med hjälp av enkäter. Enkätundersökningar är en kostsam metod som ofta innebär stora bortfall. Figuren nedan visar dataflödet för insamling och bearbetning av uppgifter för framställning av de långsiktiga resultatindikatorerna.



## Indikatorer för tekniskt stöd

I det operativa programmet finns sex indikatorer för tekniskt stöd. Det är en nyhet för programmet de indikatorer som ingår dock samtliga som mätetal i ESF-rådet styrmodell eller i de prestationer som redovisas i årsredovisningen.

Datakällan är i samtliga fall utom ett ESF-rådets ärendehanteringssystem. Undantaget avser indikatorn "årlig felprocent" där källan är Ekonomistyrningsverkets årliga kontrollrapport.

## Bilaga 1 Gemensamma och programspecifika indikatorer

Utfallsindikatorer för deltagare		
Num-mer	Beskrivning	Kommentar
0	Totalt antal deltagare	Beräknas med summan av indikator 1, 3 och 5. Se kommentarer till dessa indikatorer nedan.
1	Arbetslösa, inklusive långtidsarbetslösa	Uppgiften tas fram genom att de deltagare som ingår i målgruppen för PO 2 matchas med Arbetsförmedlingens uppgifter.
2	Långtidsarbetslösa	Se ovan
3	Icke förvärvsarbetande	<p>Den svenska översättningen Icke-förvärvsarbetande kan ifrågasättas. Det engelska uttrycket "inactive" motsvaras av "utanför arbetskraften" enligt definitionen i den officiella statistiken, se figur nedan. Den definition som avses användas är deltagare som ingår i målgruppen för PO 2 som inte är anmälda som arbetslösa hos Arbetsförmedlingen. Deltagare som deltar i arbetsmarknadspolitiska program som räknas som utbildning ingår också i denna indikator.</p> <pre> graph TD     A[Befolkningen] --&gt; B[I arbetskraften]     A --&gt; C[Ej i arbetskraften]     B --&gt; D[Sysselsatt]     B --&gt; E[Arbetslösa]     D --&gt; F[I arbete]     D --&gt; G[Tillfälligt frånvarande hela veckan]     C --&gt; H[Velat arbeta]     C --&gt; I[Ej velat arbeta]     H --&gt; J[Kunnat arbeta]     H --&gt; K[Förhindrad att arbeta]   </pre>



4	Icke förvärvsarbetsande som inte deltar i allmän eller yrkesinriktad utbildning	Här redovisas de deltagare som ingår i indikatorn ovan exklusive de som deltar i arbetsmarknadspolitiska program som räknas som utbildning.
5	Anställda, inklusive egenföretagare	Uppgiften tas fram genom att SCB matchar personnummer för deltagare som ingår i målgruppen för PO 1 med den registerbaserade arbetsmarknadsstatistiken.
6	Below 25 years	Uppgiften tas fram genom att SCB matchar personnummer för deltagare med befolkningsregistret.
7	Above 54 years	Se ovan
8	Med primärskoleutbildning (ISCED 1) eller grundskoleutbildning (ISCED 2)	Uppgiften tas fram genom att SCB matchar personnummer för deltagare med utbildningsregistret
9	Med gymnasieutbildning (ISCED 3) eller eftergymnasial utbildning (ISCED 4)	Uppgiften tas fram genom att SCB matchar personnummer för deltagare med utbildningsregistret
10	Med högskoleutbildning (ISCED 5–8)	Uppgiften tas fram genom att SCB matchar personnummer för deltagare med utbildningsregistret
11	Deltagare som lever i hushåll där ingen förvärvsarbetar.	Uppgifter till denna indikator tas fram genom att matcha deltagarnas personnummer med den registerbaserade arbetsmarknadsstatistiken och befolkningsregistret.
12	Deltagare som lever i hushåll där ingen förvärvsarbetar och som har försörjningsansvar för barn.	Se ovan
13	Deltagare som är ensamstående och har försörjningsansvar för barn.	Se ovan





14	Migranter, deltagare med utländsk bakgrund, minoriteter (inklusive marginaliserade grupper som romer)	<p>Denna indikator är inte entydigt definierad och de deltagarkategorier som ska redovisas är inte ömsesidigt uteslutande, man kan t.ex. båda ha utländsk bakgrund och tillhöra en minoritet. Med den definition indikatorn har behöver inte minoriteter särredovisas utan de ska redovisas tillsammans med utrikes födda och de som har utländsk bakgrund. Indikatorn tas fram genom två steg.</p> <p>1. I det första steget tas uppgift fram om samtliga deltagare som utländsk bakgrund. Begreppet utländsk bakgrund täcker även migranter.</p> <p>I det andra steget tas uppgift fram om samtliga deltagare i projekt inriktade mot någon av landets fem officiella minoriteter. Antalet deltagare som är utrikes födda eller deltagare med utländsk bakgrund dras bort från dessa projekt och de som blir kvar kan antas tillhöra minoriteten. Projekt som är riktade mot någon av de officiella minoriteterna kommer att kategoriseras i ärendehanteringssystemet.</p> <p>Genom att addera de två kategorierna ovan skapas värdet för indikatorn. Uppgifter som avser minoritetstillhörighet omfattas av sekretesslagens definition av känsliga personuppgifter och därmed kan de inte registreras med mindre än att den enskilde godkänner detta.</p>
15	Personer med funktionsnedsättning	<p>Uppgifter som avser hälsa omfattas av sekretesslagens definition av känsliga personuppgifter och därmed kan de inte registreras med mindre än att den enskilde godkänner detta. ESF-rådet kommer att kategorisera projekt riktade till funktionsnedsatta och redovisa deltagarna i dessa projekt som funktionsnedsatta. För de deltagare som finns inskrivna hos arbetsförmedlingen kan kompletterande uppgifter lämnas.</p>
16	Andra missgynnade grupper	<p>Här avser Sverige att redovisa deltagare som inte fullföljt primärskoleutbildning (<b>ISCED 0</b>). .</p>
17	Hemlösa eller utestängda från bostadsmarknaden	<p>Uppgiften kommer att tas fram genom att de deltagare som inte är skrivna på en bostadsadress redovisas under denna indikator.</p>
18	Från landsbygdsområden	<p>Indikatorn tas fram genom att matcha deltagarens personnummer medkommun och de deltagare som är skrivna i glesbygdskommuner redovisas under denna indikator.</p>



<b>Utfallsindikatorer för enheter</b>		
19	Antalet projekt som helt eller delvis genomförs av arbetsmarknadens parter eller icke-statliga organisationer	Organisationsnummer ska framgå av ansökan och det matchas mot Företagsregistret..
20	Antalet projekt som inriktas på kvinnors varaktiga deltagande och avancemang i arbetslivet	Klassificering av projekt görs av handläggaren under beredningen.
21	Antalet projekt som riktar sig till offentliga förvaltningar eller offentliga tjänster på nationell, regional eller lokal nivå	Kan medföra tolkningsproblem. Public administrations innebär inget problem men public services (offentliga tjänster) behöver förtydligas. Avser det tjänster som utförs av en offentlig aktör eller ingår även tjänster som finansieras av det offentliga? Frågan är inte minst viktig i Sverige där vi har många privata utförare av offentligt finansierade tjänster.
22	Antalet understödda mikroföretag, små och medelstora företag (inbegripet kooperativa företag och företag i den sociala ekonomin).	Enligt Kommissionens guidelines ska man för denna indikator enbart redovisa de små- och medelstora företag som får ett direkt stöd. Som stöd räknas inte om en anställd i ett sådant företag deltar i kompetensutveckling inte heller de fall där ett företag från denna kategori är projektägare. Det som kommissionen anger som exempel på stöd som ska räknas under denna indikator är t.ex. projekt som syftar till organisationsförändring och innovationer i små och medelstora företag. Här kommer troligen en kategorisering av projekten i EBS bli nödvändig men när vi väl tolkat innebörden torde inga problem med insamlning och redovisning uppstå.
<b>Omedelbara resultatindikatorer för deltagare</b>		
23	Icke förvärvsarbete som söker arbete efter avslutad åtgärd	Hämtas från deltagarrapporteringen.
24	Deltagare i utbildning efter avslutad åtgärd	Se ovan



25	Deltagare som erhåller en kvalifikation efter avslutad åtgärd	Se ovan
26	Deltagare i sysselsättning, inklusive egenföretagande, efter avslutad åtgärd	Se ovan
27	Missgynnade deltagare som söker arbete, studerar, erhåller en kvalifikation, deltar i sysselsättning, inklusive egenföretagande, efter avslutad åtgärd	Se ovan. Uppgiften avseende missgynnade deltagare fås via utfallsindikatorerna.
<b>Långsiktigare resultatindikatorer för deltagare</b>		
28	Deltagare i sysselsättning, inklusive egenföretagande, sex månader efter avslutad åtgärd	För de deltagare som är inskrivna hos Arbetsförmedlingen hämtas uppgifter om status sex månader efter avslut. De utgör cirka 2/3-delar procent av deltagarna i dagens PO 2. Vidare kommer uppgifter att hämtas från Försäkringskassan avseende deltagare som är sjukskrivna eller har sjuk- eller aktivitetsersättning. Uppgifter om deltagare som startat företag hämtas från Företagsregistret. För övriga deltagare kommer uppgiften att inhämtas genom undersökningar till ett representativt urval av deltagare.
29	Deltagare med förbättrad arbetsmarknadssituation sex månader efter avslutad åtgärd	Uppgiften kommer att inhämtas genom undersökningar till ett representativt urval av deltagare
30	Deltagare över 54 år i sysselsättning, inklusive egenföretagande, sex månader efter avslutad åtgärd	För de deltagare som är inskrivna hos Arbetsförmedlingen kan vi dock redovisa uppgifter. De utgör cirka 2/3-delar procent av deltagarna i dagens PO 2. Vidare kommer uppgifter att hämtas från Försäkringskassan avseende deltagare som är sjukskrivna eller har sjuk- eller aktivitetsersättning. Uppgifter om deltagare som startat företag hämtas från Företagsregistret. För övriga deltagare kommer uppgiften att inhämtas genom undersökningar till ett representativt urval av deltagare.
31	Missgynnade deltagare i	Se ovan



	sysselsättning, inklusive egenföretagande, sex månader efter avslutad åtgärd	
32	Deltagare i utbildning sex månader efter avslutat projektdeltagande	Programspecifik indikator. För de deltagare som är inskrivna hos Arbetsförmedlingen kan vi dock redovisa uppgifter. De utgör cirka 2/3-delar procent av deltagarna i dagens PO 2. Vidare kommer uppgifter att hämtas från Försäkringskassan avseende deltagare som är sjukskrivna eller har sjuk- eller aktivitetsersättning. Uppgifter om deltagare som startat företag hämtas från Företagarregistret. För övriga deltagare kommer uppgiften att inhämtas genom undersökningar till ett representativt urval av deltagare.
33	Deltagare i arbetsmarknadspolitiskt program sex månader efter avslutat projektdeltagande	Programspecifik indikator. Uppgiften hämtas från Arbetsförmedlingen.

<b>Långsiktigare resultatindikatorer för enheter</b>		
34	Andel projekt som utvecklats nya verktyg, strukturer eller metoder som tillämpas sex månader efter projektavslut	Detta är en programspecifik indikator. Uppföljningen kommer att ske genom att ESF-rådets handläggare för projektet inhämtar från projektdaren eller annan lämplig företrädare för den organisation som varit projektägare. Uppgifterna registreras i EBS.



<b>Resultatindikatorer för sysselsättningsinitiativet för unga</b>		
35	Arbetslösa deltagare som fullföljer en insats som får stöd från sysselsättningsinitiativet för unga*.	Hämtas från deltagarrapporteringen.
36	Arbetslösa deltagare som erbjuds anställning, fortsatt utbildning, lärlingsplats eller praktik efter avslutad åtgärd	Se ovan.
37	Långtidsarbetslösa deltagare som fullföljer en insats som får stöd från sysselsättningsinitiativet för unga*.	Se ovan.
38	Långtidsarbetslösa deltagare som erbjuds anställning, fortsatt utbildning, lärlingsplats eller	Se ovan.



	praktik efter avslutad åtgärd*.	
39	Långtidsarbetslösa deltagare som studerar, erhåller en kvalifikation eller deltar i sysselsättning, inklusive egenföretagare, efter avslutad åtgärd*.	Se ovan.
40	Icke förvärvsarbetande deltagare som inte studerar som fullföljer en insats som får stöd från sysselsättningsinitiativet för unga*.	Se ovan.
41	Icke förvärvsarbetande deltagare som inte studerar som erbjuds anställning, fortsatt utbildning, lärlingsplats eller praktik efter avslutad åtgärd*.	Se ovan.
42	Icke förvärvsarbetande och	Se ovan.



	icke studerande deltagare som studerar, får en kvalifikation eller deltar i sysselsättning, inklusive egenföretagare, efter avslutad åtgärd	
43	Långtidsarbetslösa deltagare som fullföljer en insats som får stöd från sysselsättningsinitiativet för unga*.	Se ovan.
44	Långtidsarbetslösa deltagare som erbjuds anställning, fortsatt utbildning, lärlingsplats eller praktik efter avslutad åtgärd*.	Se ovan.
45	Långtidsarbetslösa deltagare som studerar, erhåller en kvalifikation eller deltar i sysselsättning, inklusive egenföretagare, efter avslutad åtgärd*.	Se ovan.



46	Icke förvärvsarbetande deltagare som inte studerar som fullföljer en insats som får stöd från sysselsättningsinitiativet för unga*.	Se ovan.
47	Icke förvärvsarbetande deltagare som inte studerar som erbjuds anställning, fortsatt utbildning, lärlingsplats eller praktik efter avslutad åtgärd*.	Se ovan.
48	Icke förvärvsarbetande och icke studerande deltagare som studerar, får en kvalifikation eller deltar i sysselsättning, inklusive egenföretagare, efter avslutad åtgärd	Se ovan.

---





<b>Långsiktigare resultatindikatorer för deltagare inom sysselsättningsinitiativet för unga.</b>		
49	Deltagare i fortsatt utbildning, utbildningsprogram som leder till ett utbildningsbevis, en lärlingsutbildning eller praktiktjänstgöring inom sex månader efter avslutad åtgärd	För de deltagare som är inskrivna hos Arbetsförmedlingen hämtas uppgifter om status sex månader efter avslut. De utgör cirka 2/3-delar procent av deltagarna i dagens PO 2. Vidare kommer uppgifter att hämtas från Försäkringskassan avseende deltagare som är sjukskrivna eller har sjuk- eller aktivitetsersättning. Uppgifter om deltagare som startat företag hämtas från Företagarregistret. För övriga deltagare kommer uppgiften att inhämtas genom undersökningar till ett representativt urval av deltagare.
50	Personer som har anställning inom sex månader efter avslutad åtgärd	Se ovan.
51	Personer som är egenföretagare inom sex månader efter avslutad åtgärd	Se ovan.
52	Deltagare i arbetsmarknadspolitiskt program sex månader efter avslutat projektdeltagande	Programspecifik indikator. Uppgiften hämtas från Arbetsförmedlingen.



<b>Indikatorer för tekniskt stöd</b>		
53	Andel ansökt belopp ( i inkomna projektansökningar) som uppfyller kriterierna för respektive projektutlysning	Uppgiften hämtas från ESF-rådets ärendehanteringssystem.
54	Andel beslutat belopp av totalt utlyst belopp	Uppgiften hämtas från ESF-rådets ärendehanteringssystem.
55	Genomsnittligt antal arbetstimmar per utbetalningsbeslut	Uppgiften hämtas från ESF-rådets ärendehanteringssystem.
56	Genomsnittlig handläggningstid för utbetalningsbeslut	Uppgiften hämtas från ESF-rådets ärendehanteringssystem.
57	Andel kontroller på plats (utförda av förvaltande myndighet) utan avvikelser	Uppgiften hämtas från ESF-rådets ärendehanteringssystem.
58	Årlig felprocent	Uppgiften kommer från Ekonomistyrningsverket.

## Bilaga 2 Mallar för rapportering av deltagare och enheter.

Nedan redovisas de mallar för deltagarredovisningen som skickas ut till projekt efter de fått bifallsbeslut. Av läsbarhetsskäl presenteras mallarna här stående. Rapporteringsmallen kommer dock varmed en deltagare eller organisation per rad.

### Mall för organisationer

När lämnas uppgiften	Uppgift	Exempel	Motiv till uppgiften
Vid första rapporteringen för organisationen	Organisationsnummer	202100-5224	Uppgiften behövs för att vi ska kunna redovisa de gemensamma aktivitetsindikatorn Antalet understödda mikroföretag, små och medelstora företag (inbegripet kooperativa företag och företag i den sociala ekonomin)
Vid första rapporteringen för organisationen	Startdatum	2015-09-30	Behövs för att kunna beskriva omfattningen av insatsen
Vid sista rapporteringen för organisationen	Avslutsdatum	2016-01-31	Behövs för att kunna beskriva omfattningen av insatsen.



## Mall för deltagare i programområde 1 och 2

När lämnas uppgiften	Uppgift	Exempel	Motiv till uppgiften
Vid första rapporteringen för deltagaren	Deltagarens personnummer	1980-01-01	Personnumret används för att matcha deltagaren mot olika register för att ta fram gemensamma aktivitets-indikatorer
Vid första rapporteringen för deltagaren	Startdatum	2015-09-30	Uppgiften samlas in av två skäl: 1. För att få underlag för hur länge deltagarna är inskrivna i projekt. 2. Som kontroll att de som påbörjat insatsen också har timmar redovisade.
Vid första rapporteringen för deltagaren	Vilken målgrupp tillhör deltagaren? Programområde 1 eller 2.	PO 1	Uppgiften behövs för att kunna särredovisa de deltagare som ingår i målgruppen för PO 1 respektive PO 2
Vid första rapporteringen för deltagaren	Deltagaren anvisad från: 1 = Arbetsförmedlingen 2 = Försäkringskassan 3 = Kommun 4 = landsting, samordningsförbund 5 = annan eller okänd	1	Uppgiften kommer att användas för att kunna redovisa den programspecifika indikatorn "Deltagare är eller har varit sjukskrivna och är i behov av stöd för att återgå till arbetsmarknaden" Med hjälp av uppgiften kan underlättas uppföljning och utvärdering av insatser för olika huvudmän.
Vid första rapporteringen för deltagaren samt varje månad tills dess deltagaren slutar	Antal timmar under månaden	80	Det finns en programspecifik indikator "Deltagartimmar". Uppgiften är också viktig för att kunna utvärdera resultaten för deltagarna.
Vid sista rapporteringen för deltagaren	Avslutsdatum	2016-01-31	De gemensamma långsiktigare resultatindikatorerna ska avse situationen sex månader efter avslutad åtgärd och för att kunna fastställa det behövs uppgiften.
Vid sista rapporteringen för deltagaren	Avslutsorsak 1= fullföljt projektet 2= Arbete 3 = studier 4= annan orsak	1	Uppgiften kommer att användas för att kunna redovisa den gemensamma "Deltagare som fullföljer en insats". Redovisar man att deltagaren arbetar eller studerar så behöver man inte rapportera deltagarens status vid avslut.
Vid sista rapporteringen för deltagaren	Har deltagaren erhållit någon formell kvalifikation, certifiering eller motsvarande genom sitt projektdeltagande? Ja eller Nej	Ja	Behövs för att redovisa den gemensamma omedelbara resultatindikatorn "Deltagare som erhåller en kvalifikation efter avslutad åtgärd"
Vid sista rapporteringen för deltagaren	Deltagarens status vid avslut 1 = arbetar som anställd 2 = Arbetar i egen verksamhet 3 = Studerar 4 = Har lärlingsplats 4 = praktiserar 5 = Söker arbete 6 = Annat	1	Behövs för att redovisa den gemensamma omedelbara resultatindikatorn "Deltagare i sysselsättning inklusive egenföretagande" samt "Deltagare i utbildning" Uppgifter om lärlingsplats och praktik har tagits med för att få jämförbarhet med YEI. De krävs inte för övriga ESF-deltagare.
Vid sista rapporteringen för deltagaren	Anställningens villkor 1= Fast anställning 2 = Tidsbegränsad anställning 3 = Vet ej	2	Uppgiften kommer att användas för att på ett mer nyanserat sätt kunna redovisa resultat av insatserna för deltagarna i PO 2
Vid sista rapporteringen för deltagaren	Anställningens omfattning 1 = Deltid 2 = Heltid 3 = Vet ej	2	Uppgiften kommer att användas för att på ett mer nyanserat sätt kunna redovisa resultat av insatserna för deltagarna i PO 2
Vid sista rapporteringen för deltagaren	e-postadress	<a href="mailto:xx.yy@zz.se">xx.yy@zz.se</a>	För att minimera kostnaderna för de gemensamma långsiktigare resultatindikatorerna kommer e-postadresser samlas in så att vi kan genomföra webbundersökningar istället för de betydligt dyrare postenkäterna. För deltagare inskrivna hos AF kommer uppgiften att hämtas via register och för dessa behövs inte denna uppgift.
Vid sista rapporteringen för deltagaren	Mobilnummer	070-xxxxxx	Används för att påminna de som inte svarat på webbundersökningarna





### Mall för programområde 3 (sysselsättningsinitiativet för unga)

När lämnas uppgiften	Uppgift	Exempel	Motiv till uppgiften
Vid första rapporteringen för deltagaren	Deltagarens personnummer	1995-01-01	Personnumret används för att matcha deltagaren mot olika register för att ta fram gemensamma aktivitets-indikatorer
Vid första rapporteringen för deltagaren	Startdatum	2015-09-30	Uppgiften samlas in av två skäl: 1. För att få underlag för hur länge deltagarna är inskrivna i projekt. 2. Som kontroll att de som påbörjat insatsen också har timmar redovisade.
Vid första rapporteringen för deltagaren	Deltagaren anvisad från: 1 = Arbetsförmedlingen 2 = Försäkringskassan 3 = Kommun 4 = landsting, samordningsförbund 5 = annan eller okänd	1	Uppgiften kommer att användas för att kunna redovisa den programspecifika indikatorn "Deltagare är eller har varit sjukskrivna och är i behov av stöd för att återgå till arbetsmarknaden" Med hjälp av uppgiften kan underlättas uppföljning och utvärdering av insatser för olika huvudmän.
Vid första rapporteringen för deltagaren samt varje månad tills dess deltagaren slutar	Antal timmar under månaden	80	Det finns en programspecifik indikator "Deltagartimmar". Uppgiften är också viktig för att kunna utvärdera resultaten för deltagarna.
Vid sista rapporteringen för deltagaren	Avslutsdatum	2016-01-31	De gemensamma långsiktigare resultatindikatorerna ska avse situationen sex månader efter avslutad åtgärd och för att kunna fastställa det behövs uppgiften.
Vid sista rapporteringen för deltagaren	Avslutsorsak 1= fullföljt projektet 2= Arbete 3 = studier 4= annan orsak	1	Uppgiften kommer att användas för att kunna redovisa den gemensamma "Deltagare som fullföljer en insats". Redovisar man att deltagaren arbetar eller studerar så behöver man inte rapportera deltagarens status vid avslut.
Vid sista rapporteringen för deltagaren	Har deltagaren erhållit någon formell kvalifikation, certifiering eller motsvarande genom sitt projektdeltagande? Ja eller Nej	1	Behövs för att redovisa den gemensamma omedelbara resultatindikatorn "Deltagare som erhåller en kvalifikation efter avslutad åtgärd"
Vid sista rapporteringen för deltagaren	Har deltagaren i samband med avslut fått erbjudande om anställning, utbildning, lärlingsplats eller praktik? 1= anställning 2= Utbildning 3 = Lärlingsplats 4 = praktik 5= Inget erbjudande	3	Behövs för att redovisa den gemensamma omedelbara resultatindikatorn "Deltagare som erbjuds anställning, fortsatt utbildning, lärlingsplats eller praktik efter avslutad åtgärd"
Vid sista rapporteringen för deltagaren	Deltagarens status vid avslut 1 = arbetar som anställd 2 = Arbetar i egen verksamhet 3 = Studerar 4 = Har lärlingsplats 4 = praktiserar 5 = Söker arbete 6 = Annat	4	Behövs för att redovisa den gemensamma omedelbara resultatindikatorn "Deltagare som studerar, erhåller en kvalifikation eller deltar i sysselsättning, inklusive egenföretagande efter avslutad åtgärd"
Vid sista rapporteringen för deltagaren	Anställningens villkor 1= Fast anställning 2 = Tidsbegränsad anställning 3 = Vet ej	-	Uppgiften kommer att användas för att på ett mer nyanserat sätt kunna redovisa resultat av insatserna för deltagarna i PO 2
Vid sista rapporteringen för deltagaren	Anställningens omfattning 1 = Deltid 2 = Heltid 3 = Vet ej	-	Uppgiften kommer att användas för att på ett mer nyanserat sätt kunna redovisa resultat av insatserna för deltagarna i PO 2
Vid sista rapporteringen för deltagaren	e-postadress	xx.yy@zz.se	För att minimera kostnaderna för de gemensamma långsiktigare resultatindikatorerna kommer e-postadresser samlas in så att vi kan genomföra webbundersökningar istället för de betydligt dyrare postenkäterna. För deltagare inskrivna hos AF kommer uppgiften att hämtas via register och för dessa behövs inte denna uppgift.
	Mobilnummer	070-xxxxyy	Används för att påminna de som inte svarat på webb-undersökningarna