

Årliga och slutliga genomföranderapporter för målet Investering för tillväxt och sysselsättning

DEL A

UPPGIFTER OM DEN ÅRLIGA/SLUTLIGA GENOMFÖRANDERAPPORTEN

CCI	2014SE05M9OP001
Rubrik	Nationellt socialfondsprogram för investering för tillväxt och sysselsättning 2014-2020
Version	2016.0
Datum då övervakningskommittén godkänt rapporten	

Ej validerat

2. ÖVERSIKT ÖVER GENOMFÖRANDET AV DET OPERATIVA PROGRAMMET (ARTIKLARN 50.2 OCH 111.3 A I FÖRORDNING (EU) NR 1303/2013)

2.1. Key information on the implementation of the operational programme for the year concerned, including on financial instruments, with relation to the financial and indicator data.

Omräkning från SEK till Euro för stödberättigande kostnader som deklarerats till förvaltande myndighet har skett enligt förordning 1303/2013 artikel 133. Vid omräkning av kostnader som valts ut för stöd har kursen 9,39 använts. Det är den genomsnittliga månadskursen hittills under programgenomförandet.

Socialfondens övervakningskommitté

Under 2016 har övervakningskommittén haft fyra sammanträden. På övervakningskommitténs möte i juni godkändes årsrapporten för 2015 och på mötet i december godkändes revidering av tre regionala handlingsplaner.

Horisontella principer

För att stärka ESF-rådets och projektens arbete med att integrera de horisontella principerna har myndigheten handlat upp ett stöd som omfattar både processtöd och kunskapsuppbyggnad.

ESI-support är en stödstruktur som ger möjlighet för både projekt och myndigheten att avropa stödinsatser för att integrera arbetet med de horisontella principerna i genomförandet av Socialfonden. Temagrupsdelen inom ESI-support bidrar till genomförandet av Socialfonden genom olika kunskapsunderlag. Tanken är att de ska skapa goda förutsättningar för processtödet att operationalisera och följa resultat och effekter av de horisontella principerna i programgenomförandet. Underlag ska också bidra till den kumulativa kunskapsuppbyggnaden av principerna tillgänglighet, icke-diskriminering, jämställdhet och ekologisk hållbarhet.

ESI-support har under 2016 gett 147 supportstöd via webben till 107 projektsökande och projektägare, 12 stöd till förvaltande myndigheten samt 7 stöd för kunskaps- och metodutveckling. Organisationer som tilldelats projektmedel har kunskap om jämställdhetsintegrering och tillämpar den i projekten så att de bidrar till en jämställd arbetsmarknad.

Uppföljningen av jämställdhetsintegreringen visar att perspektivet har beaktats i ansökningar som beviljats stöd. Projektuppföljningen pekar också på att projekten i varierande grad arbetar med att integrera jämställdhetsperspektivet i sina genomförandefaser.

Transnationalitet

Transnationalitet har varit möjlig att välja i de flesta utlysningar under 2016 och många projekt har använt sig av den möjligheten.

För att stärka det transnationella samarbetet har EU-kommissionen tagit initiativet till ett Common Framework, vars fokus är två gemensamma utlysningar och ett antal lärandenätverk. Sverige deltar i nätverken Youth Employment, Inclusion, Migration,

Social Economy, Partnership och Simplification. Under 2016 har fokus legat på informationsinhämtning och att upprätta nulägesbeskrivningar och arbetsplaner.

Parallellt med arbetet i nätverken har den första utlysningen inom Common Framework genomförts. Särskild prioritet ges till projekt som har kopplingar till EU:s Östersjöstrategi. Fem länder har deltagit i utlysningen. Tillsammans med Finland, Flandern och Polen har Sverige genomfört en utbildningsinsats för att öka intresset och kunskapen hos de övriga medlemsländerna.

Arbetet inom Baltic Sea Network fortgår och samordnas delvis med arbetet inom Common Framework specifikt inom området Youth Employment. Sverige, Finland och Polen har genomfört utlysningar på området.

I arbetet med att få till komplementaritet och lärande mellan olika transnationella program/insatser har ett flertal möten hållits med Myndigheten för ungdoms- och civilsamhällsfrågor (MUCF), Arbetsförmedlingen, Sveriges Kommuner och Landsting, Tillväxtverket, Försäkringskassan och Universitets- och högskolerådet.

Utlisningar och beviljade projekt

Under 2016 genomfördes 62 utlysningar och 213 ansökningar har kommit in. 130 projekt beviljades stöd från ESF-rådet som uppgick till totalt 170 miljoner euro (socialfondsstöd inbegriper EU:s socialfondsmedel, EU:s särskilda tilldelning för Sysselsättningsinitiativet för unga och den svenska medfinansiering som vi har i anslag). Därutöver tillkommer medfinansiering från aktörer som driver projekten, som uppgår till drygt 117 miljoner euro. Sammanlagt under 2016 beslutades om stödberättigande kostnader på nära 290 miljoner euro.

Indikatorer

Under 2016 påbörjade drygt 28 000 deltagare insatser i socialfondsprojekt, 13 900 kvinnor och 14 100 män. Inom det särskilda målet 1.1 började flest deltagare.

Under 2016 genomfördes de första intervjuomgångarna avseende indikatorn för uppföljning av resultat sex månader efter det att deltagarna avslutat sina insatser. Svarsfrekvensen under året har varit låg, därför undersöker vi möjligheterna att inhämta uppgifter från Statistiska Centralbyråns, Arbetsförmedlingens och Centrala studiestödsnämndens register för att följa de långsiktiga resultatindikatorerna. För redovisningen i denna årsrapport har svarsfördelningen för de som svarat multiplicerats med undersökningspopulationen. Detta är ingen metod som SCB står bakom utan det har skett på initiativ av ESF-rådet för att möjliggöra rapportering av preliminära uppgifter. Med undantag för detta så har uppföljningssystemet visat sig fungera som planerat och systemet kan leverera de data som krävs.

Totalt har 39 626 deltagare påbörjat insatser varav 20 599 män och 19 030 kvinnor. 3 806 av dem saknar fullständiga uppgifter för aktivitetsindikatorerna, varav 2410 män och 1 396. Det är sannolikt främst uppgift om utbildningsnivå som saknas. Av det kan man dra slutsatsen att det handlar om deltagare som nyligen fått uppehållstillstånd i Sverige. För personer som inte är födda i Sverige uppdaterar SCB löpande utbildningsregistret, men det finns en eftersläpning.

52 procent av de deltagare som påbörjat insatser är män. Särskilt stor andel män är det i särskilda målet 2.3 och inom programområde 3 där 64 respektive 59 procent av

deltagarna är män. Till viss del återspeglar andelen att det är fler unga män som är arbetslösa än unga kvinnor.

Inom programområde 1 är 63 procent av deltagarna som påbörjat insats kvinnor. Andelen kvinnor har successivt ökat under programperioden.

För mål 1.1 är målet 5 000 arbetslösa deltagare, men ännu har inga arbetslösa deltagare redovisats. 43 procent av de redovisade deltagarna i programområde 1 har en högskoleutbildning eller högre. Bland kvinnor uppgår andelen med högskoleutbildning till 51 procent, bland män till 36 procent. Här kan det krävas åtgärder så att programmets deltagare bättre matchar programmets ambition.

Inom programområde 2 är utbildningsnivån högst inom mål 2.3 där totalt 19 procent har en högskoleutbildning varav 17 procent av kvinnorna och 21 procent av männen.

Ej validerat

3. GENOMFÖRANDE AV INSATSOMRÅDET (ARTIKEL 50.2 I FÖRORDNING (EU) NR 1303/2013)

3.1. Översikt över genomförandet

Id-nummer	Insatsområde	Sammanfattade uppgifter om viktiga händelser, betydande problem och vidtagna åtgärder under genomförandet av insatsområdet
1	Programområde 1 Kompetensförsörjning	<p>Under 2016 beviljades stöd till 47 projekt med stödberättigande kostnader på 66 miljoner euro. Totalt är 32 procent av ramen in-tecknad. 97 projekt har beviljats stöd varav 78 inom särskilt mål 1.1 och 19 inom särskilt mål 1.2.</p> <p>12 265 deltagare har påbörjat insatser varav 7 983 kvinnor och 4 672 män. Av dessa började 221 deltagare insatsen under 2015 resterande 12 434 under 2016.</p> <p>I uppföljningen kan vi konstatera att det ännu inte är några arbetslösa deltagare som påbörjat insats i programområde 1, där finns ett mål för programmet på 5 000 deltagare. Ett mönster som återkommer från föregående programperiod är att en stor del av deltagarna inom programområde 1 har högskoleutbildning framförallt gäller det kvinnorna där mer än hälften har en högskoleutbildning. Detta har uppmärksammats under 2016 och ESF-rådet behöver säkerställa att programmets deltagare matchar ambitionerna i programmet.</p> <p>Det finns ännu inga resultat att redovisa för deltagarna som avslutat insatser i programområde 1.</p>
2	Programområde 2 Ökade övergångar till arbete	<p>Under 2016 beviljades stöd till 73 projekt med stödberättigande kostnader på 198 miljoner euro. Totalt är 40 procent av ramen in-tecknad. 139 projekt har beviljats stöd varav 65 inom särskilt mål 2.1, 21 inom särskilt mål 2.2 och 53 särskilt mål 2.3.</p> <p>Totalt har 8 934 deltagare påbörjat insatser inom programområdet varav 5 134 män och 3 800 kvinnor. 2 940 personer har avslutat sitt deltagande varav 1 699 män och 1 241 kvinnor. Av dessa hade 52 procent en stärkt ställning på arbetsmarknaden vid avslut varav 54 procent av männen och 50 procent av kvinnorna. Med stärkt ställning avses att deltagare arbetar eller studerar efter avslutad insats eller att deltagare som tidigare inte ingick i arbetskraften anmält sig som arbetssökande till Arbetsförmedlingen.</p>

Id-nummer	Insatsområde	Sammanfattade uppgifter om viktiga händelser, betydande problem och vidtagna åtgärder under genomförandet av insatsområdet
		En målgrupp som programmet har svårt att nå är deltagare som är eller har varit sjukskrivna och är i behov av stöd för återgång till arbete där knappt två hundra deltagare påbörjat insats. Det finns inte kvantifierade mål för de olika målgrupperna men jämfört med andra målgrupper är det få. I uppföljningarna har även noterats att programmet har svårt att nå utrikes födda kvinnor.
3	Programområde 3 Sysselsättningsinitiativet för unga	<p>Under 2016 beviljades stöd till 10 projekt med totala stödberättigande kostnader motsvarande 16 miljoner euro. Totalt är 87 procent av ramen in-tecknad. 25 projekt har beviljats stöd.</p> <p>Efterfrågan på utlysta medel har varit god men under 2016 syntes en minskning. Under 2016 genomfördes förberedelser för att lysa ut de återstående regionala medlen inom programområde. Minskningen av arbetslösheten bland unga riskerade att medföra att tilldelade medel inom den nationella delen av programområdet inte skulle kunna nyttjas. Därför styrdes delar av insatserna över till ungdomar som var bosatta utanför de stödberättigade områdena.</p> <p>14 234 deltagare har påbörjat insatser varav 8 883 män och 5 851 kvinnor. Av dessa började 221 deltagare insatsen under 2015 resterande 7 806 insatsen under 2016 varav 4 528 män och 3 278 kvinnor.</p> <p>Inom Sysselsättningsinitiativet för unga har 9 609 deltagare avslutat insatserna varav 5 701 män och 3 908 kvinnor. Av dem hade 72 procent stärkt sin ställning på arbetsmarknaden, varav kvinnorna i något högre utsträckning än männen, 71 respektive 68 procent. Av de som stärkt sin ställning var 72 procent sysselsatta, 21 procent studerade och 2 procent var tidigare inaktiva som nu anmält sig som arbetssökande hos Arbetsförmedlingen.</p>
4	Programområde 4 Tekniskt stöd	<p>Inom programområde 4 finns mål för effektivitet och kvalitet i genomförandet. Uppföljningen visar att genomförandet i nuläget ligger under målen för kvalitet i inkomna ansökningar, andelen av utlyst belopp som går vidare till genomförande och handläggningstider för ansökan om utbetalningar. Däremot nås målen avseende felprocent i ansökningar om mellanliggande utbetalning och kontroller på plats.</p> <p>Ärendehanteringssystemet, EBS2020, samt e-arkivet Public 360°, är utvecklade för att ESF-rådet korrekt och effektivt, utifrån lagar och förordningar, ska kunna handlägga ärenden i de fonder vi förvaltar. E-tjänsten Projektrummet ger stöd och service till de som söker projektmedel och driver projekt. EBS2020 ska också leverera rapporter till uppföljning och prognoser för genomförandet av programmen.</p> <p>Som oberoende revisionsorgan granskar ESV om fonderna uppfyller de förordningsstyrda kriterierna. I maj 2016 genomförde ESV en systemgranskning i syfte att granska och bedöma om förvaltnings- och kontrollsystemet</p>

Id-nummer	Insatsområde	Sammanfattade uppgifter om viktiga händelser, betydande problem och vidtagna åtgärder under genomförandet av insatsområdet
		<p>fungerar på ett korrekt sätt. Samtliga iakttagelser ligger inom intervallet 1 (fungerar tillfredställande) till 2 (fungerar, vissa förbättringar behövs) och ESV rekommenderar Svenska ESF-rådet att med täta releaser fortsätta att utveckla ett system som är i linje med utnämningsskriterierna.</p> <p>Under 2016 har vi bland annat utvecklat och driftsatt följande moduler:</p> <ul style="list-style-type: none"> • Stöd för beredning och beslut om utbetalning för TA-medel • Utvecklad integration mellan EBS2020 och ekonomisystemet Agresso • Utvecklad integration mellan EBS2020 och Public 360° • E-tjänsten projektbanken

Ej validerat

3.2. Översikt av läget i programgenomförandet

Omräkning från SEK till Euro för stödberättigande kostnader som deklarerats till förvaltande myndighet har skett enligt förordning 1303/2013 artikel 133. Vid omräkning av kostnader som valts ut för stöd har kursen 9,39 använts. Det är den genomsnittliga månadskursen hittills under programgenomförandet.

Socialfondens övervakningskommitté

Under 2016 har övervakningskommittén haft fyra sammanträden. På övervakningskommitténs möte i juni godkändes årsrapporten för 2015 och på mötet i december godkändes revidering av tre regionala handlingsplaner.

Horisontella principer

För att stärka vårt eget och projektens arbete med att integrera de horisontella principerna har vi handlat upp ett stöd som omfattar både processtöd och kunskapsuppbyggnad.

ESI-support är en stödstruktur som ger möjlighet för både projekt och myndigheten att avropa stödinsatser för att integrera arbetet med de horisontella principerna i genomförandet av Socialfonden. Temagrupsdelen inom ESI-support bidrar till genomförandet av Socialfonden genom olika kunskapsunderlag. Tanken är att de ska skapa goda förutsättningar för processtödet att operationalisera och följa resultat och effekter av de horisontella principerna i programgenomförandet. Underlag ska också bidra till den kumulativa kunskapsuppbyggnaden av principerna tillgänglighet, icke-diskriminering, jämställdhet och ekologisk hållbarhet.

ESI-support har under 2016 gett 147 supportstöd via webben till 107 projektsökande och projektägare, 12 stöd till förvaltande myndigheten samt 7 stöd för kunskaps- och metodutveckling. Organisationer som tilldelats projektmedel har kunskap om jämställdhetsintegrering och tillämpar den i projekten så att de bidrar till en jämställd arbetsmarknad. Uppföljningen av jämställdhetsintegreringen visar att perspektivet har beaktats i ansökningar som beviljats stöd. Projektuppföljningen pekar också på att projekten i varierande grad arbetar med att integrera jämställdhetsperspektivet i sina genomförandefaser.

ESI-support har genomfört workshops, informationsinsatser och lärnätverk. Deras helpdesk har svarat på drygt 150 frågor från stödsökande/projekt om de horisontella kriterierna. Likaså har ett fördjupat stöd riktats till ett utvalt strategiskt projekt på temat att bryta könssegregeringen och att verka för fler heltidstjänster.

Transnationalitet

Transnationalitet har varit möjlig att välja i de flesta utlysningar under 2016 och många projekt har använt sig av den möjligheten.

För att stärka det transnationella samarbetet har EU-kommissionen tagit initiativet till ett Common Framework, vars fokus är två gemensamma utlysningar och ett antal lärandenätverk. Sverige deltar i nätverken Youth Employment, Inclusion, Migration, Social Economy, Partnership och Simplification. Under 2016 har fokus legat på informationsinhämtning och att upprätta nulägesbeskrivningar och arbetsplaner.

Parallellt med arbetet i nätverken har den första utlysningen inom Common Framework genomförts. Särskild prioritet ges till projekt som har kopplingar till EU:s Östersjöstrategi. Fem länder har deltagit i utlysningen. Tillsammans med Finland, Flandern och Polen har vi genomfört en utbildningsinsats för att öka intresset och kunskapen hos de övriga medlemsländerna.

Arbetet inom Baltic Sea Network fortgår och samordnas delvis med arbetet inom Common Framework specifikt inom området Youth Employment. Sverige, Finland och Polen har genomfört utlysningar på området.

I arbetet med att få till komplementaritet och lärande mellan olika transnationella program/insatser har ett flertal möten hållits med MUCF, Arbetsförmedlingen, Sveriges Kommuner och Landsting, Tillväxtverket, Försäkringskassan och Universitets- och högskolerådet.

Utlisningar

Under 2016 har genomfördes 62 utlysningar och 213 ansökningar har kommit in. Totalt har 130 ansökningar beviljats med stödberättigande kostnader på 290 miljoner euro.

Under 2016 beviljades 130 projekt socialfondsstöd som uppgick till totalt 170 miljoner euro (socialfondsstöd inbegriper EU:s socialfondsmedel, EU:s särskilda tilldelning för Sysselsättningsinitiativet för unga och den svenska medfinansiering som vi har i anslag).¹ Därutöver tillkommer medfinansiering från aktörer som driver projekten, som uppgår till drygt 117 miljoner euro. Sammanlagt under 2016 beslutades om stödberättigande kostnader på nära 290 miljoner euro.

Indikatorer

Under 2016 påbörjade drygt 28 000 deltagare insatser i socialfondsprojekt, 13 900 kvinnor och 14 100 män. Inom det särskilda målet 1.1 började flest deltagare. Tabellen nedan visar antalet deltagare fördelat efter startår, kön och särskilt mål.

Tabell 1: Antal deltagare som påbörjat insatser²

	2016		2015		2014		Totalt		
Särskilt mål	Män	Kvinnor	Män	Kvinnor	Män	Kvinnor	Män	Kvinnor	Totalt
1.1	4 545	7 889	127	94	0	0	4 672	7 983	12 655
2.1	1 177	1 011	75	41	0	0	1 252	1 052	2 304
2.2	2 010	1 246	945	483	0	0	2 955	1 729	4 684
2.3	862	949	65	70	0	0	927	1 019	1 946
Totalt PO 2	4 049	3 206	1085	594	0	0	5 134	3 800	8 934
3.1	4 528	3 278	3 350	2 222	505	351	8 383	5 851	14 234
Totalsumma	13 122	14 373	4 562	2 910	505	351	18 189	17 634	35 823

¹ Bearbetad rapport från ärendehanteringssystemet EBS2020 "Stödärenden budgetansvarig region 2016-12-31".

² Deltagarredovisning, underlag från SCB 2017-01-09.

Under 2016 genomfördes de första enkätomgångarna avseende indikatorn för uppföljning av resultat sex månader efter det att deltagarna avslutat sina insatser. Svartfrekvensen under året har varit låg, därför undersöker vi möjligheterna att inhämta uppgifter från Statistiska Centralbyråns, Arbetsförmedlingens och Centrala studiestödsnämndens register för att följa de långsiktiga resultatindikatorerna. Med undantag för detta så har uppföljningssystemet visat sig fungera som planerat och systemet kan leverera de data som krävs.

Uppgifterna i redovisningen nedan gäller deltagare som är inrapporterade till SCB till och med 20 januari 2017. Tabell 7 nedan visar uppföljningen av programmets kvantifierade mål. För programområde 1 och 2 är deltagarantalet ännu litet i förhållande till såväl etapp- som slutmål medan 75 procent av deltagarmålet är uppnått i programområde 3. Även för mål 1.2 är måluppfyllelsen relativt hög men här handlar det om beviljade projekt.

Tabell 2. Uppföljning av programmets kvantifierade mål

Mål	Indikator	Redovisat antal kvinnor	Redovisat antal män	Totalt redovisade deltagare*	Andel av etappmål /slutmål**	Etappmål 2018	Slutmål 2023
1.1	Anställda deltagare inklusive egenföretagare	7 983	4 672	12 655	7 %		190 000
1.1	Arbetslösa, inklusive långtidsarbetslösa, deltagare	0	0	0	0 %		5 000
1.1	Deltagare i projekt	7 983	4 672	12 655	16 %	80 000	195 000
1.2	Antal projekt			21	42 %		50
2.1	Arbetslösa, inklusive långtidsarbetslösa, deltagare	1 052	1 252	2 304	9%		30 000
2.2	Deltagare under 25 år	1 729	2 955	4 684	18%		40 000
2.3	Arbetslösa, inklusive långtidsarbetslösa, deltagare	1 019	927	1 946	11%		20 000
2.1 - 2.3	Deltagare i projekt	4 907	7 002	11 909	34 %	35 000	90 000
3.1	Deltagare under 25 år	5 851	8 383	14 234	75 %	20 000	20 000

*För mål 1.2 redovisas projekt, ej deltagare

**Andelen är satt i förhållande till etappmålet. Om det inte finns ett etappmål är andelen satt i förhållande till slutmålet

Totalt har 39 629 deltagare påbörjat insatser varav 20 599 män och 19 030 kvinnor. 3 806 av dem saknar fullständiga uppgifter för aktivitetsindikatorerna varav 2 410 män och 1 396 kvinnor. Som tidigare redovisats är det uppgift om utbildningsnivå som saknas. Av det kan man dra slutsatsen att det samtidigt främst handlar om deltagare som nyligen fått uppehållstillstånd i Sverige. För personer som inte är födda i Sverige uppdaterar SCB löpande utbildningsregistret men det finns en eftersläpning.

52 procent av de deltagare som påbörjat insatser är män. Särskilt stor andel män är det i särskilda målet 2.2 och inom programområde 3 där 59 respektive 64 procent av deltagarna är män. Till viss del återspeglar andelen att det är fler unga män som är arbetslösa än unga kvinnor.

Inom programområde 1 är 63 procent av deltagarna som påbörjat insats kvinnor. Andelen kvinnor har successivt ökat under programperioden.

För mål 1.1 är målet 5 000 arbetslösa deltagare, men ännu har inga arbetslösa deltagare redovisats. 43 procent av de redovisade deltagarna i programområde 1 har en högskoleutbildning eller högre. Bland kvinnor uppgår andelen med högskoleutbildning till 51 procent, bland män till 36 procent. Här kan det krävas åtgärder så att programmets deltagare bättre matchar programmets ambition.

Inom programområde 2 är utbildningsnivån högst inom mål 2.3 där totalt 19 procent har en högskoleutbildning varav 17 procent av kvinnorna och 21 procent av männen.

I tabellen nedan redovisas deltagarna i programområde 2 efter målgrupp. Målgrupperna är inte varandra uteslutande, utan en deltagare kan ingå i flera av målgrupperna i tabellen, exempelvis kan en deltagare vara både ung och nyanländ. Tabellen redovisar inte heller i vilken kategori som deltagaren blivit inskriven.

Tabell 3. Antal deltagare i programområde 2 efter målgrupp

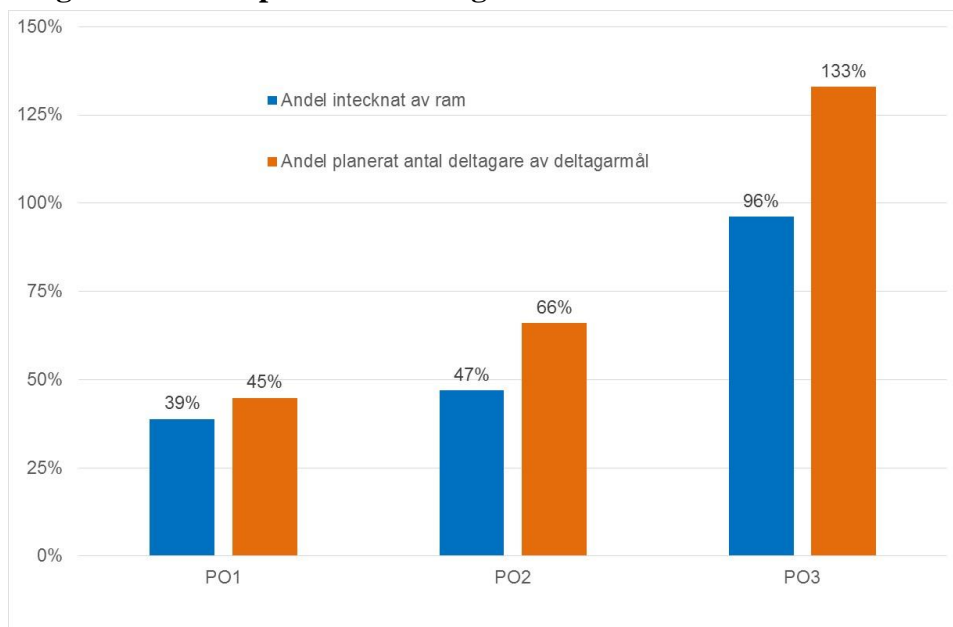
Målgrupp	Kvinnor	Män	Totalt
Långtidsarbetslösa	1 320	1 848	3 168
Unga	3 109	5 203	8 312
Nyanlända invandrare	764	1 023	1 787
Har en funktionsnedsättning som medför nedsatt arbetsförmåga	747	1 219	1 966
Är eller har varit sjukskrivna och har behov av stöd för återgång i arbete	121	76	197
Icke förvärvsarbetande, mer än 12 månader	1 445	2 111	3 556

Av tabellen syns tydligt att målgruppen deltagare som är eller har varit sjukskrivna och har behov av stöd för återgång till arbete utgör en liten grupp. I de målgrupper som följer storleksmässigt efter dem är det nästan 10 gånger fler deltagare. Detta bekräftas, om än inte i samma omfattning, också när man tittar på vilka målgrupper de beviljade projekten riktar sig till. Målgruppen förekommer i 57 av de 147 beviljade projekten, vilket kan jämföras med 80 projekt för målgruppen deltagare som har en funktionsnedsättning som medför nedsatt arbetsförmåga och 103 projekt som riktar sig till nyanlända invandrare.

Totalt är det hos Arbetsförmedlingen fler kvinnor inskrivna än män som har en funktionsnedsättning som innebär en nedsatt arbetsförmåga medan det i programområde 2 är fler män. Det förklaras delvis av att merparten av deltagarna med funktionsnedsättning som innebär en nedsatt arbetsförmåga är inskrivna i särskilt mål 2.2 i vilket männen är fler.

Diagrammet nedan visar en jämförelse med andelen in-tecknade medel per programområde och det planerade deltagarantalet i pågående projekt. Dessa uppgifter speglar hur långt genomförandet hunnit i förhållande till de ekonomiska ramarna respektive deltagarmålen. Som framgår, är vi betydligt längre fram för deltagarmålen, framför allt inom programområde 2 och 3 jämfört med de ekonomiska ramarna.

Diagram 1. Andel planerade deltagare av resultatmål och andel in-tecknat av ram



Erfarenheter från tidigare programperioder visar att projekt mycket sällan förbrukar hela den beviljade budgeten och ofta når de inte heller upp till det planerade antalet deltagare. Med beaktande av denna osäkerhet och i kombination med hur de olika finansieringskällorna hittills in-tecknats kan man dra slutsatsen att det finns förutsättningar för dyrare insatser för deltagarna i fortsättningen av programperioden, framförallt inom programområde 2 och 3, än vad som hittills planerats för. De kan även ha ett större inslag av finansiellt ESF-stöd.

Fortfarande är det flest ungdomar som påbörjat deltagande men andelen har sjunkit sedan programmets inledning då ungdomsprojekten dominerade. I programområde 1 är 5 procent av deltagarna ungdomar medan det i programområde 2 är 69 procent ungdomar. 63 procent av kvinnorna som påbörjat deltagande inom programområde 2 är under 25 år och motsvarande andel för männen är 74 procent.

Tabell 4 visar deltagarnas status i samband med avslut. Inom programområde 1 är det ännu få deltagare som avslutat insatser och därför görs ingen resultatredovisning för dem. Inom programområde 2 och 3 har nära 13 500 deltagare avslutat insatserna och tabellen nedan visar resultatet i samband med avslut för dem. Som framgår har 70 procent av deltagarna stärkt sin ställning på arbetsmarknaden varav 70 procent av kvinnorna och 69 procent av männen. Stärkt ställning betyder att deltagaren arbetar, studerar eller praktiserar i samband med avslut eller att deltagare utanför arbetskraften anmält sig som arbetssökande till Arbetsförmedlingen.

Nära 75 procent av de deltagare som avslutat insatsen har deltagit i programområde 3 och av dem har 73 procent fått en stärkt ställning på arbetsmarknaden.

Tabell 4. Deltagare i programområde 2 och 3 och deras status vid avslut

	2.1	2.2	2.3	PO 2 totalt	3.1	Totalt
Antal deltagare som avslutat insatsen						
Totalt	1 026	1 515	964	3 505	9 919	13 424
Kvinnor	444	568	465	1 477	4 024	5 501
Män	582	947	499	2 028	5 895	7 923
Varav med stärkt ställning på arbetsmarknaden						
Totalt	588	1 092	400	2 080	7 284	9 364
Kvinnor	260	417	179	856	3 018	3 874
Män	328	675	221	1 224	4 266	5 490
Andel med stärkt ställning på arbetsmarknaden						
Totalt	57%	72%	41%	59%	73%	70%
Kvinnor	59%	73%	38%	58%	75%	70%
Män	56%	71%	44%	60%	72%	69%

På grund av låga svarsfrekvenser i de enkäter som görs för att följa upp resultatet för deltagarna sex månader efter att de avslutat insats, kan inga sådana uppgifter redovisas. Ett arbete pågår med att skapa en registerbaserad rutin för att redovisa dessa uppgifter för deltagare i programområde 2 och 3. Det skulle i sin tur ge möjlighet att lägga mer resurser på intensifierad inhämtning av enkätuppgifter för den långsiktiga resultatindikatorn i programområde 1, och som inte går att hämta från register.

I dagsläget finns alla uppgifter hos SCB förutom uppgift om deltagaren studerar sex månader efter avslutad insats. ESF-rådet har begärt att Centrala studiestödsnämnden (CSN) ska lämna ut uppgifter till SCB för detta ändamål. CSN har inte stöd att lämna ut uppgifterna i digital form däremot på papper. Nästa steg i detta arbete är ett prov med att scanna in de uppgifter från papper som CSN lämnat ut. Det är dock i skrivande stund osäkert om det vi hinner att få med dessa uppgifter till den årliga implementeringsrapporten för 2016.

Tabell 5: Uppgifter om delmål och mål som fastställs i resultatramen

Insatsområde	Ind type	ID	Indicator	Mätenhet	Fund	Category of region	Milestone for 2018 total	Milestone for 2018 men	Milestone for 2018 women	Final target (2023) total	Final target (2023) men	Final target (2023) women
1	F	1.3	Utgifter	Procent	ESF	Mer utvecklade	116 302 665			413 661 908,00		
1	O	1.1	Deltagare i projekt	Antal	ESF	Mer utvecklade	80000			195 000,00		
2	F	1.3	Utgifter	Procent	ESF	Mer utvecklade	271 372 885			965 211 118,00		
2	O	1.1	Deltagare i projekt	Antal	ESF	Mer utvecklade	35000			90 000,00		
3	F	1.3	Utgifter	Procent	Sysselsättning sinitiativet för unga		132 489 288			132 489 288,00		
3	O	PS12	Deltagare under 25 år	Antal	Sysselsättning sinitiativet för unga		20000			20 000,00		

Insatsområde	Ind type	ID	Indicator	Mätenhet	Fund	Category of region	2016 Cum total	2016 Cum men	2016 Cum women	2016 Annual total	2016 Annual total men	2016 Annual total women
1	F	1.3	Utgifter	Procent	ESF	Mer utvecklade	99 188 019,00					
1	O	1.1	Deltagare i projekt	Antal	ESF	Mer utvecklade						
2	F	1.3	Utgifter	Procent	ESF	Mer utvecklade	341 040 677,00					
2	O	1.1	Deltagare i projekt	Antal	ESF	Mer utvecklade						
3	F	1.3	Utgifter	Procent	Sysselsättning sinitiativet för unga		276 812 863,00					
3	O	PS12	Deltagare under 25 år	Antal	Sysselsättning sinitiativet för unga		169 121,00	200 494,00	154 246,00		95 088,00	68 838,00

Insatsområde	Ind type	ID	Indicator	Mätenhet	Fund	Category of region	2015 Cum total	2014 Cum total
1	F	1.3	Utgifter	Procent	ESF	Mer utvecklade	2 412 622,00	0,00
1	O	1.1	Deltagare i projekt	Antal	ESF	Mer utvecklade		
2	F	1.3	Utgifter	Procent	ESF	Mer utvecklade	5 112 083,00	0,00
2	O	1.1	Deltagare i projekt	Antal	ESF	Mer utvecklade		
3	F	1.3	Utgifter	Procent	Syssel sättnin gsiniti		39 288 752,00	4 249 987,00

Insatsområde	Indtype	ID	Indicator	Måtenhet	Fund	Category of region	2015 Cum total	2014 Cum total
					ativet för unga			
3	O	PS12	Deltagare under 25 år	Antal	Sysselsättningsinitiativet för unga		169 121,00	29 104,00

Ej validerat

Ekonomiska uppgifter (artikel 50.2 i förordning (EU) nr 1303/2013)

Tabell 6: Finansiella uppgifter på insatsområdes- och programnivå

(as set out in Table 1 of Annex II to Commission Implementing Regulation (EU) No 1011/2014 (Model for the transmission of financial data))

Insatsområde	Fond	Regionkategori	Beräkningsgrund	Summa fond	Medfinansieringsgrad	Total stödberättigande kostnad för insatser som valts ut för stöd	Andel av det totala anslaget som de valda insatserna omfattar	Offentlig stödberättigande kostnad för insatser som valts ut för stöd	Totala stödberättigande utgifter som deklarerats av stödmottagare till den förvaltande myndigheten	Andel av det totala anslaget som omfattas av stödberättigande utgifter som deklarerats av stödmottagare	Antal utvalda insatser
1	ESF	Mer utvecklade	Summa	413 661 908,00	50,00	130 754 493,00	31,61%	114 918 643,00	11 968 745,00	2,89%	97
2	ESF	Mer utvecklade	Summa	965 211 118,00	50,00	383 850 353,00	39,77%	376 735 757,00	37 206 189,00	3,85%	139
3	Sysselsättningsinitiativet för unga		Summa	132 489 288,00	66,67	114 851 844,00	86,69%	114 142 593,00	33 842 853,00	25,54%	25
4	ESF	Mer utvecklade	Summa	64 813 558,00	50,00	54 500 017,00	84,09%	54 500 017,00	20 016 576,00	30,88%	3
Summa	ESF	Mer utvecklade		1 443 686 584,00	50,00	569 104 863,00	39,42%	546 154 417,00	69 191 510,00	4,79%	239
Summa	Sysselsättningsinitiativet för unga			132 489 288,00	66,67	114 851 844,00	86,69%	114 142 593,00	33 842 853,00	25,54%	25
Slutsumma				1 576 175 872,00	51,40	683 956 707,00	43,39%	660 297 010,00	103 034 363,00	6,54%	264

Tabell 7: Uppdelning av de kumulativa ekonomiska uppgifterna efter insatskategori för Eruf, ESF och Sammanhållningsfonden (artikel 112.1 och 2.5 i förordning (EU) nr 1303/2013 och artikel 5 i förordning (EU) nr 1304/2013)

Insatsområde	Utgiftens beskaffenhet		Kategoriseringsaspekter								Finansiella uppgifter			
	Fond	Regionkategori	Insatstyp	Finansieringsform	Territoriell aspekt	Territoriell genomförande mekanism	Tematiskt mål	ESF:s andratema	Näringsgren	Område(n) eller region(er)	Total stödberättigande kostnad för insatser som valts ut för stöd	Offentlig stödberättigande kostnad för insatser som valts ut för stöd	Totala stödberättigande utgifter som deklarerats av stödmottagare till den förvaltande myndigheten	Antal utvalda insatser
1	ESF	Mer utvecklade	117	01	07	07	10	01, 08, 08, 08, 08, 08, 08, 08		SE	3 355 780,00	2 623 907,00	1 110 703,00	2
1	ESF	Mer utvecklade	117	01	07	07	10	03, 08, 08, 08, 08, 08, 08, 08		SE	27 746 192,00	21 246 277,00	4 326 686,00	17
1	ESF	Mer utvecklade	117	01	07	07	10	08, 08, 08, 08, 08, 08, 08, 08		SE	88 846 424,00	80 242 362,00	5 297 533,00	59
1	ESF	Mer utvecklade	118	01	07	07	10	03, 08, 08, 08, 08, 08, 08, 08		SE	116 485,00	116 485,00	28 755,00	1
1	ESF	Mer utvecklade	118	01	07	07	10	08, 08, 08, 08, 08, 08, 08, 08		SE	10 689 612,00	10 689 612,00	1 205 068,00	18
2	ESF	Mer utvecklade	102	01	07	07	08			SE	160 792 853,00	159 314 332,00	16 268 022,00	65
2	ESF	Mer utvecklade	103	01	07	07	08	08, 08, 08, 08, 08, 08, 08, 08		SE	94 557 455,00	93 905 061,00	13 212 010,00	21
2	ESF	Mer utvecklade	109	01	07	07	09			SE	128 500 045,00	123 516 364,00	7 726 157,00	53
3	Sysselsättningsinitiativet för unga		103	01	07	07	08			SE	114 851 844,00	114 142 593,00	33 842 853,00	25
4	ESF	Mer utvecklade	121	01	07	07				SE	40 875 012,00	40 875 012,00	15 012 432,00	1
4	ESF	Mer utvecklade	122	01						SE	2 725 001,00	2 725 001,00	1 000 829,00	1
4	ESF	Mer utvecklade	123	01						SE	10 900 004,00	10 900 004,00	4 003 315,00	1

Table 8: The use made of cross-financing

1	2	3	4	5	6
Use of cross-financing	Priority axis	The amount of EU support envisaged to be used for cross financing based on selected operations (EUR)	Share of the total EU financial allocation to the priority axis (%) (3/total financial allocation to priority axis*100)	Eligible expenditure used under cross financing declared by the beneficiary to the managing authority (EUR)	Share of the total financial allocation to the priority axis (%) (5/total financial allocation to priority axis*100)
Costs eligible for support under the ERDF, but supported from the ESF	1	77 742,00	0,04%	15 613,00	0,00%
Costs eligible for support under the ERDF, but supported from the ESF	2	301 738,00	0,06%	0,00	
Costs eligible for support under the ERDF, but supported from the ESF	4	0,00		0,00	

Ej validerad

Table 9: Cost of operations implemented outside the programme area (the ERDF and the Cohesion Fund under the Investment for growth and jobs goal)

1	2	3	4	5
Priority axis	The amount of support envisaged to be used for operations implemented outside the programme area based on selected operations (EUR)	Share of the total financial allocation to the priority axis (%) (3/total financial allocation to priority axis*100)	Eligible expenditure incurred in operations implemented outside the programme area declared by the beneficiary to the managing authority (EUR)	Share of the total financial allocation to the priority axis (%) (5/total financial allocation to priority axis*100)

Ej valideret

Tabell 10: Utgifter som uppstått utanför unionen (ESF)

Utgifter som förväntas uppstå utanför unionen inom de tematiska målen 8 och 10, på grundval av de insatser som valts ut (euro)	Andel av det totala anslagsbeloppet (unionens och medlemsstatens bidrag) till ESF-programmet eller ESF:s del av ett program som finansieras av flera fonder (%) (1/totalt anslagsbelopp (unionens och medlemsstatens bidrag) till ESF-programmet eller ESF:s del av ett program som finansieras av flera fonder * 100)	Stödberättigande utgifter som uppstått utanför unionen och som stödmottagaren deklarerat till den förvaltande myndigheten (euro)	Andel av det totala anslagsbeloppet (unionens och medlemsstatens bidrag) till ESF-programmet eller ESF:s del av ett program som finansieras av flera fonder (%) (3/totalt anslagsbelopp (unionens och medlemsstatens bidrag) till ESF-programmet eller ESF:s del av ett program som finansieras av flera fonder * 100)
20 000,00	0,00%	3 279,99	0,00%

Ej validerat

Tabell 11: Anslag från sysselsättningsinitiativet för unga till ungdomar utanför de stödberättigade Nuts 2-regionerna

Insatsområde	Stödbelopp från EU inom ramen för sysselsättningsinitiativet för unga (särskilt anslag till sysselsättningsinitiativet för unga och motsvarande ESF-stöd) som planeras för tilldelning till ungdomar utanför de stödberättigade Nuts 2-regionerna (euro), i enlighet med avsnitt 2.A.6.1 i det operativa programmet	Stödbelopp från EU inom ramen för sysselsättningsinitiativet för unga (särskilt anslag till sysselsättningsinitiativet för unga och motsvarande ESF-stöd) som tilldelas insatser för att stödja ungdomar utanför de stödberättigade Nuts 2-regionerna (euro)	Stödberättigande utgifter som uppstått inom ramen för insatser för att stödja ungdomar utanför de stödberättigade regionerna (euro)	Motsvarande EU-stöd för stödberättigande utgifter som uppstått inom ramen för insatser för att stödja ungdomar utanför de stödberättigade regionerna, till följd av tillämpning av insatsområdets medfinansieringsgrad (euro)
3	8 832 619,00	8 832 619,00	99 000,00	66 000,00
Summa	8 832 619,00	8 832 619,00	99 000,00	66 000,00

4. UTVÄRDERINGSSAMMANFATTNING

Sammanfattning av resultaten av alla utvärderingar av programmet som har blivit tillgängliga under föregående räkenskapsår, med uppgift om titeln på och referensperioden för de utvärderingsrapporter som använts

Ingen utvärdering av programmet har blivit tillgänglig under föregående räkenskapsår.

Ej validerat

5. UPPGIFTER OM GENOMFÖRANDET AV SYSSELSÄTTNINGSSINICIATIVET FÖR UNGA, I FÖREKOMMANDE FALL

Genomförandet av Sysselsättningsinitiativet för unga i Sverige påbörjades 2014, efter att ESF-rådet och Arbetsförmedlingen fick uppdraget att starta initiativet så skyndsamt som möjligt. Godkännande gavs, trots att det nationella Socialfondsprogrammet ännu inte var beslutat.

Detta blev startskottet för projektet ”Ung Framtid”, som startade 1 september 2014. Den nationella delen består av en satsning, vilken genomförs av Arbetsförmedlingen som en resursförstärkning till den ordinarie verksamheten. Insatserna består dels av ökad personal, insatser för varje deltagare, breddning av målgruppen, samt ökade insatser gentemot arbetsgivare. Framgångsfaktorer är möjlighet till större flexibilitet, samt ökade, fördjupade och intensifierade kontakter med målgruppen, samt en mix av olika typer av kompetenser i personalgruppen.

Den regionala delen av Sysselsättningsinitiativet för unga har istället genomförts med öppna utlysningar. En förutsättning var att projekten skulle bygga på beprövade metoder, för att säkerställa ett snabbt genomförande, samt att insatserna riktades direkt till deltagarna. Utlysningarna ägde rum under 2014 och 2015. Projekten genomför insatser som coachning, vägledning, rådgivning, relations- och motivationsarbete, studie – och yrkesvägledning, direkta utbildningsinsatser, kurser, seminarier, stöd i genomförande av utbildning, matchning mot praktik och arbete, lärlingsutbildning, arbetsförlagd utbildning, yrkesintroduktion, arbetslivsinriktad rehabilitering, studiebesök, och hälsofrämjande insatser.

b) En beskrivning av eventuella problem som uppstått vid genomförandet av sysselsättningsinitiativet för unga och av åtgärder som vidtagits för att lösa dessa problem.

Genomförande av det nationella initiativet skedde snabbt, vilket möjliggjordes av att medlen nyttjades till resursförstärkning av Arbetsförmedlingens ordinarie verksamhet, samt genom en mycket tät dialog mellan Arbetsförmedlingen och ESF-rådet i alla delar av projektet.

Även på regional nivå skedde genomförandet i snabb takt, vilket löstes genom att medlen endast utlystes till projekt som byggde på beprövade metoder, samt genom en tät dialog mellan regionala aktörer och ESF-rådet.

Ett snabbt genomförande innebar utmaningar, eftersom insatser påbörjades innan det nationella programmet för Socialfonden var beslutat, innan förordningar fanns framtagna samt innan ESF-rådets förvaltningssystem var klart. Detta hanterades genom särskilt framtagna lösningar och manuell hantering.

En viss minskning av efterfrågade medel har synts under programperioden och under hösten 2016 påbörjades förberedelser för att kunna lysa ut återstående programmedel. Denna utlysning öppnades i mars 2017.

c) En bedömning av genomförandet av sysselsättningsinitiativet för unga med avseende på de mål som fastställts och på hur initiativet har bidragit till genomförandet av ungdomsgarantin.

I december 2015 presenterades den första programutvärderingen av Programområde 3. Utvärderingens samlade bedömning var att initiativet i stora drag är välfungerande och ligger i linje med dess tänkta inriktning på både EU-nivå och nationell nivå. I utvärderingen konstaterades att beviljade projekt har tydligt individfokus och i hög grad bygger på befintliga metoder och arbetssätt, att projektens målgrupp är bred och vänder sig till de som särskilt ska prioriteras. Till skillnad från tidigare socialfondsperioder, utmärks de regionala satsningarna i högre grad av ett strategiskt, regionalt helhetsgrepp, vilket medför ett starkare samlat avtryck på ungdomsarbetslösheten på regional nivå.

I programutvärderingen konstaterades att sedan initiativet aviserades av EU-kommissionen 2013, har ett antal förändringar skett i omvärlden som påverkar satsningens relevans och på vilket sätt den kan bidra till störst värde. Ungdomsarbetslösheten i Sverige har blivit lägre än vad som prognostiserats och är nu på den lägsta nivån på många år. Samtidigt har klyftorna blivit allt större mellan grupper av unga som har det lättare och de som har det svårare att etablera sig i arbetslivet. Till detta kommer att antalet asylsökande och personer i behov av skydd och stöd för etablering kraftigt har ökat.

Utvecklingen av arbetsmarknadsläget har även präglat insatserna inom initiativet. Utvärderarna gav rekommendationen att tillvarata initiativets potential som resurs i flyktingkrisen. Det nationella projektet Ung Framtid (men även flera av de regionalt finansierade projekten) agerade i denna riktning, då man styrde över stora delar av resurserna mot unga som var inskrivna i etableringsuppdraget. På motsvarande sätt har åtgärder på regional nivå genomförts genom en regional utlysning där pågående projekt kan ansöka om tilläggsbudgetar för att förstärka de delar som påvisar behov.

Då unga nyanlända mellan 25–30 år förväntas dela problematik med dem under 25 år, har en konflikt av programmets definition av unga, uppstått. Detta då en relativt stor andel av de unga nyanlända mellan 25–30 år saknar gymnasieutbildning, samt saknar nätverk och erfarenhet av den svenska arbetsmarknaden. Konflikten förstärks av att olika aktörer som på annat sätt än genom Socialfonden arbetar med unga, använder andra definitioner av ungas ålder. Mot denna bakgrund föreslog Arbetsförmedlingen och ESF-rådet en ändring av målgruppsdefinitionen inom Programområdet till 15–29 år. Ändringen godtogs av ESF-rådets Övervakningskommitté i mars 2017 och regeringen har antagit förslaget. Programändringen kommer gälla från våren 2017.

Sammantaget kan konstateras att medan den minskade ungdomsarbetslösheten riskerade att medföra att tilldelade medel inte skulle kunna nyttjas, har en ändrad prioritering i form av ökat fokus på unga nyanlända, geografisk breddning och höjning av målgruppens ålder samt ett ökat fokus på unga som står längre från arbetsmarknaden,

inte bara inneburit ett ökat resursutnyttjande. Det har även bidragit till en ökad flexibilitet från berörda myndigheter, så att insatserna riktas där behoven är som störst.

Sedan genomförandet av initiativet, har inte bara arbetsmarknadsläget förändrats. Även arbetsmarknadspolitiken har förändrats bland annat genom ett regeringsskifte. Den nuvarande regeringen har sedan skiftet aviserat ett stegvist införande av en 90-dagarsgaranti för ungdomar. 90-dagarsgarantin innebär att regeringen sätter en bortre gräns för hur länge en ung person ska kunna vara arbetslös innan denne erbjuds ett jobb, en insats som leder till jobb, eller en utbildning. Även projekt inom initiativet har påverkats av att den förändrade politiken.

Knappt 80 000 personer i åldrarna 15–24 år varken arbetade eller studerade år 2015. Sedan dess har arbetslösheten för unga minskat för att befinna sig på den lägsta nivån på många år. Parallellt påvisar de flesta projekt inom ramen för initiativet goda resultat på projektnivå. I vissa orter där initiativet funnits, påvisas särskilt sjunkande siffror. Det finns till exempel vissa små orter i glesbygd som brottats med hög arbetslöshet för unga sedan många år tillbaka, men som efter insatser genom initiativet fått arbetslösheten att vända.

Ett antagande är att initiativet genom fokus på tidigare insatser, samt genom uppsökande och proaktivt arbete, bidragit som resursförstärkning av genomförandet av en ungdomsgaranti i Sverige. Ett ytterligare antagande är att initiativet genom den resursförstärkning det medfört, bidragit till den minskade arbetslösheten för ungdomar.

Under 2016 påbörjade 7 806 deltagare insatser inom programområde 3 varav 4 528 män och 3 278 kvinnor. Fullständig information om aktivitetsindikatorerna saknades för 571 deltagare och de ingår inte i redovisningen ovan. Totalt har 14 970 deltagare påbörjat insatser inom Sysselsättningsinitiativet för unga varav 6 091 kvinnor och 8 879 män av dessa finns fullständiga aktivitetsindikatorer för 14 234 deltagare varav 5 851 kvinnor och 8 383 män. Till och med 31 december 2016 har 9 609 deltagare avslutat insatserna varav 3 908 kvinnor och 5 701 män. Av dessa har 702 procent stärkt sin ställning på arbetsmarknaden, 71 procent av kvinnorna och 68 procent av männen.

76 procent av de deltagare som stärkt ställningen på arbetsmarknaden har börjat arbeta, 21 procent studerar och 2 procent är tidigare inaktiva deltagare som vid avslut var registrerade hos Arbetsförmedlingen som arbetssökande.

6. PROBLEM SOM PÅVERKAR PROGRAMMETS RESULTAT OCH ÅTGÄRDER SOM VIDTAGITS (ARTIKEL 50.2 I FÖRORDNING (EU) NR 1303/2013)

a) Problem som påverkar programmets resultat och åtgärder som vidtagits

Efterfrågan på programmedel i genomförda utlysningar har varit god. I programområde 4, tekniskt stöd, finns mål för kvaliteten i genomförandet. Ett mål finns i programmet att 90 procent av de inkomna ansökningarna ska godkännas efter ESF-rådets prövning och lämnas till strukturfondspartnerskapen för prioritering. Vi ser en nedåtgående utveckling avseende denna indikator och i de utlysningar som stängts 31 december 2016 eller tidigare lämnades 78 procent av det ansökta beloppet till strukturfondspartnerskapen för prioritering.

Ett annat mål för kvaliteten i genomförandet är att minst 70 procent av det utlysta beloppet ska beslutas som stöd till projekt. Det är en hög andel som indikerar att det finns ett tydligt och målinriktat arbete med utlysningar och ansökningar så att många av dem kan gå vidare till att bli realiserade projekt. I de utlysningar där vid denna rapport skrivande strukturfondspartnerskapen prioriterat och bifallsbesluten är fattade, vilket omfattar utlysningar avslutade till och med november 2016, motsvarar bifallsbesluten 68 procent av det utlysta beloppet vilket således är lägre än målet i programmet. Även för denna indikator syns en negativ utveckling.

Controllerenheten på Svenska ESF-rådet har gjort en analys av de avslag som gjorts efter ESF-rådets granskning i de beredningar som slutförts under hösten 2016 inom programområde 1 och 2. I analysen konstateras att hälften av avslagen i bägge programområdena är kopplade till de horisontella principerna, 22 av 44 avslag. Vanligaste avslagsorsakerna därefter är kopplade till målgrupp och finansiella frågor med 9 respektive 7 avslag.

Analysen tar inte ställning till om ökningen av avslagen efter ESF-rådets bedömning beror på en ökad otydlighet i ansökningarna avseende de horisontella kriterierna och/eller om ESF-rådets bedömning blivit hårdare. Det konstateras dock att texten i utlysningarna behöver bli tydligare så att stödsökandena vet vad som krävs för att bli godkänd.

Den analys som refereras till ovan är direkt kopplad till målet om andelen stöd som lämnas till strukturfondspartnerskapen för prioritering och indirekt kopplad till målet om andelen utlys stöd som omsätts till beviljade projekt. Men för att få denna senare bild klar behövs även analyser av mobilisering av stödsökande samt orsaker till avslag efter strukturfondspartnerskapens prioritering. Någon sådan analys har dock inte gjorts.

Det har också uppmärksamats att insatser görs inom PO 1 i syfte att stärka personal som arbetar med målgrupperna för PO 2. Möjligen har det inneburit att det medfört ett svagare fokus i målgruppanalysen för de anställda deltagarna. Det kan dock inte uteslutas att dessa insatser innebär att deltagarna stärker sin ställning på arbetsmarknaden och att de därmed också bidrar till att målen för programområde 1.

Programmet ger dock möjlighet att sådana insatser inom ramen för PO 2 vilket utnyttjats i mycket liten omfattning.

Ej validerat

b) En bedömning av huruvida de framsteg som gjorts är tillräckliga för att säkerställa att målen uppfylls, med uppgift om eventuella korrigerande åtgärder som vidtagits eller planerats, i tillämpliga fall.

Se föregående avsnitt.

Ej validerat

7. SAMMANFATTNING FÖR ALLMÄNHETEN

Det svenska socialfondsprogrammet ska bidra till en väl fungerande arbetsmarknad och en varaktig sysselsättning. Insatserna syftar till att stimulera kompetensutveckling, förstärka kopplingen mellan skola och arbetsliv, öka övergångarna till arbete för personer som står långt från arbetsmarknaden och att underlätta ungas etablering i arbetslivet och deltagande i utbildning. Programmet kan under perioden 2014–2020 stödja relevanta projekt med upp till totalt 1 511 miljarder euro.

Socialfondsprogrammet har tre programområden för att genomföra insatser. Programområde 1 fokuserar till största delen på kompetensutveckling för sysselsatta men även på en bättre koppling mellan utbildning och arbetsmarknad.

Socialfondens andra programområde ska göra det lättare för målgrupperna få jobb, studera eller att komma ett steg närmare arbetsmarknaden.

Programområde 3 är en särskild satsning till regioner i Europa som har högst arbetslöshet bland unga, minst 25 procent. I Sverige ska pengarna användas i regionerna Mellersta Norrland, Norra Mellansverige och Sydsverige. Programområde 3 ska avslutas senast år 2018.

Socialfondsprojekten ska utgå ifrån följande horisontella principer:

Jämställdhet mellan män och kvinnor.

Tillgänglighet för personer med funktionshinder.

Hållbar utveckling, likabehandling och ickediskriminering.

Utlysningar av medel görs i åtta regioner samt en nationell del.

Under 2016 har genomfördes 62 utlysningar och 213 ansökningar har kommit in. Av dessa har 130 ansökningar beviljats med stödberättigande kostnader på 290 miljoner euro.

32 procent av budgeten för programområde 1 har beviljats till projekt och till och 31 december 2016 har projekten redovisat kostnader som godkänts som motsvarar 3 procent av budgeten. För programområde 2 har 40 procent av budgeten beviljats till projekt och 4 procent godkänts. För programområde 3 har 87 procent av budgeten beviljats till projekt och 26 procent har godkänts.

Tabell 1 Antal deltagare som påbörjat deltagande i projekt

Programområde	Totalt	varav män	Varav kvinnor
1	12 750	4 718	8 032
2	11 909	7 002	4 907
3	14 970	8 879	6 091
Totalt	39 629	20 599	19 030

Antalet deltagare som påbörjat insatser uppgår till nära 40 000 varav 20 600 män och 19 000 kvinnor. För nära 4 000 av deltagarna i tabellen saknar ESF-rådet uppgift om utbildningsnivå och därför kan endast

36 000 deltagare redovisas till Kommissionen. Merparten av de deltagare där uppgift om utbildningsnivå saknas är nyanlända ungdomar inom programområde 2. I takt med att utbildningsregistret uppdateras kommer dessa att inkluderas i redovisningen.

De flesta deltagarna har påbörjat insatser inom Sysselsättningsinitiativet för unga. 59 procent av de som påbörjat deltagandet inom programområde 3 är män. Även inom programområde 2 är andelen män 59 procent. Att det är fler män inom dessa programområden speglar situationen att framförallt bland de unga är det fler män som är arbetslösa eller utanför arbetskraften.

I programområde 1 är det däremot fler kvinnor, 63 procent, som påbörjat deltagande i socialfondsprojekt. Enligt Arbetskraftsundersökningen var 49 procent av de sysselsatta i åldern 20–64 år 2016 kvinnor. Av statistiken framgår också att kvinnor i betydligt högre utsträckning än män är deltidssysselsatta. Det är också fler kvinnor, som enligt Arbetsmiljöverkets statistik, upplever besvär till följd av arbetet. Dessa faktorer bidrar till att det finns större behov för kvinnor att delta i insatser i programområde 1.

Inom Sysselsättningsinitiativet för unga har totalt 9 600 deltagare avslutat insatserna varav 5 700 män och 3 900 kvinnor. Av dem hade 72 procent stärkt sin ställning på arbetsmarknaden, varav kvinnorna i något högre utsträckning än männen, 71 respektive 68 procent. Med stärkt ställning på arbetsmarknaden avses deltagare som vid avslut arbetar eller studerar samt att deltagare som tidigare inte ingått i arbetskraften anmält sig som arbetssökande till Arbetsförmedlingen.

Inom programområde 2 har 3 500 deltagare avslutat insatsen varav 2 000 män och 1 500 kvinnor. Av dessa hade 52 procent en stärkt ställning på arbetsmarknaden vid avslut varav 54 procent av männen och 50 procent av kvinnorna.

8. RAPPORT OM GENOMFÖRANDE AV FINANSIERINGSINSTRUMENT

Ej validerat

9. VALFRITT FÖR DEN RAPPORT SOM SKA LÄMNAS 2016, GÄLLER INTE ÖVRIGA LÄTTA RAPPORTER: ÅTGÄRDER SOM VIDTAGITS FÖR ATT UPPFYLLA FÖRHANDSVILLKOREN

Tabell 14: Åtgärder som vidtagits för att uppfylla tillämpliga allmänna förhandsvillkor

Allmänt förhandsvillkor	Kriterier som inte uppfyllts	Vidtagna åtgärder	Tidsfrist	Ansvariga organ	Åtgärd slutförd inom tidsfristen	Kriterierna uppfyllda	Förväntat datum för fullt genomförande av återstående åtgärder	Anmärkingar
-------------------------	------------------------------	-------------------	-----------	-----------------	----------------------------------	-----------------------	--	-------------

Ej validerat

Tabell 15: Åtgärder som vidtagits för att uppfylla tillämpliga tematiska förhandsvillkor

Allmänt förhandsvillkor	Kriterier som inte uppfyllts	Vidtagna åtgärder	Tidsfrist	Ansvariga organ	Åtgärd slutförd inom tidsfristen	Kriterierna uppfyllda	Förväntat datum för fullt genomförande av återstående åtgärder	Anmärkningar

Ej validerat

10. FRAMSTEG SOM GJORTS NÄR DET GÄLLER FÖRBEREDELSENA OCH GENOMFÖRANDET AV STÖRRE PROJEKT OCH GEMENSAMMA HANDLINGSPLANER (ARTIKLARNA 101 H OCH 111.3 I FÖRORDNING (EU) NR 1303/2013)

10.1. Större projekt

Tabell 12: Större projekt

Projekt	CCI	Status för det större projektet	Totala investeringar	Totala stödberättigande kostnader	Planerat datum för anmälan/ansökan	Datum för underförstått avtal/godkännande från kommissionen	Planerat startdatum för genomförande (år, kvartal)	Planerat datum för slutförande	Insatsområde/Investeringsprioritering	Aktuell genomförandes status – Finansiella framsteg (% av utgifter som attesterats för kommissionen jämfört med de sammanlagda stödberättigande utgifterna)	Aktuell genomförandestatus – fysiska framsteg – projektets huvudsakliga genomförandefas	Huvudsakliga prestationer	Datum för undertecknande av det första arbetskontraktet	Synpunkter

Ej validerat

Betydande problem som uppstått vid genomförandet av större projekt och åtgärder som vidtagits för att lösa dessa

--

Ej validerat

Eventuella ändringar som planeras i förteckningen över större projekt i det operativa programmet

--

Ej validerat

10.2. Gemensamma handlingsplaner

Framsteg

Inte aktuellt för Sverige

Ej validerat

Tabell 13: Gemensamma handlingsplaner

Den gemensamma handlingsplanens benämning	CCI	Etapp i genomförandet av den gemensamma handlingsplanen	Totala stödberättigande kostnader	Totalt offentligt stöd	Det operativa programmets bidrag till den gemensamma handlingsplanen	Insatsområden	Typ av gemensam handlingsplan	(Planerat) datum för inlämning till kommissionen	[Planerat] datum för inledning av genomförandet	[Planerat] slutförande	Huvudsakliga prestationer och resultat	Totala stödberättigande utgifter som attesterats för kommissionen	Synpunkter
---	-----	---	-----------------------------------	------------------------	--	---------------	-------------------------------	--	---	------------------------	--	---	------------

Ej validerat

Betydande problem som uppstått och åtgärder som vidtagits för att lösa dessa

--

Ej validerat

DEL B
RAPPORTER SOM LÄMNATS IN 2017 OCH 2019 SAMT SLUTLIG
GENOMFÖRANDERAPPORT
(artiklarna 50.4, 111.3 och 111.4 i förordning (EU) nr 1303/2013)

11. BEDÖMNING AV GENOMFÖRANDET AV DET OPERATIVA PROGRAMMET
(ARTIKLARNAS 50.4 OCH 111.4 I FÖRORDNING (EU) NR 1303/2013)

11.1. Uppgifter i del A och programmets mål (artikel 50.4 i förordning (EU) nr 1303/2013)

Insatsområde	1 - Programområde 1 Kompetensförsörjning
--------------	---

Efterfrågan på programmedel är god och 32 procent av det totala anslaget har valts ut för insatser. 97 insatser har valts ut för stöd. De beviljade projektens har planerat för deltagare i en omfattning som motsvarar drygt 40 procent av programmets kvantifierade mål vilket innebär att förutsättningarna att nå de kvantifierade målen från programområdet är goda. Hittills har 12 600 deltagare påbörjat insatser vilket motsvarar 5 procent av programmålet. Vi kan också konstatera att ännu har ingen arbetslös deltagare påbörjat insatser inom programområdet. 3 procent av anslaget har godkänts efter det att projektet redovisat kostnader till ESF-rådet.

Det finns inget underlag från utvärderingar för att bedöma hur programmets kvalitativa mål uppnåtts.

Insatsområde	2 - Programområde 2 Ökade övergångar till arbete
--------------	--

Efterfrågan på programmedel är god och 40 procent av det totala anslaget har valts ut för insatser. 139 insatser har valts ut för stöd. De beviljade projektens har planerat för deltagare i en omfattning som motsvarar drygt 60 procent av programmets kvantifierade mål vilket innebär att förutsättningarna att nå de kvantifierade målen från programområdet är goda. Hittills har knappt 9 000 deltagare påbörjat insatser vilket motsvarar 10 procent av programmålet. 4 procent av anslaget har godkänts efter det att projektet redovisat kostnader till ESF-rådet.

Det finns inget underlag från utvärderingar för att bedöma hur programmets kvalitativa mål uppnåtts.

Insatsområde	3 - Programområde 3 Sysselsättningsinitiativet för unga
--------------	--

I december 2015 presenterades den första programutvärderingen av Programområde 3. Utvärderingens samlade bedömning var att initiativet i stora drag är välfungerande och ligger i linje med dess tänkta inriktning på både EU-nivå och nationell nivå. I utvärderingen konstaterades att beviljade projekt har tydligt individfokus och i hög grad bygger på befintliga metoder och arbetssätt, att projektens målgrupp är bred och vänder sig till de som särskilt ska prioriteras. Till skillnad från tidigare socialfondsperioder, utmärks de regionala satsningarna i högre grad av ett strategiskt, regionalt helhetsgrepp, vilket medför ett starkare samlat avtryck på ungdomsarbetslösheten på regional nivå.

Efterfrågan på utlysta medel har varit god men under 2016 syntes en minskning. Under 2016 genomfördes förberedelser för att lysa ut de återstående regionala medlen inom programområde. Denna utlysning öppnades i mars 2017. Minskningen av arbetslösheten bland unga riskerade att medföra att tilldelade medel inom den nationella delen av programområdet inte skulle kunna nyttjas. Därför styrdes delar av insatserna över till ungdomar som var bosatta utanför de stödberättigade områdena. Likaså förbereddes en utvidgning av målgruppen till att omfatta deltagare upp till 29 år. I april 2017 lämnade Sverige i ett förslag till denna programändring.

Till och med 2016 har 14 234 deltagare påbörjat insatser och de beviljade projekten har planerat för drygt 26 000 deltagare vilket är mer än programmets mål.

Inom Sysselsättningsinitiativet för unga har 6 900 deltagare avslutat insatserna varav 4 000 män och 2 900 kvinnor. Av dem hade 72 procent stärkt sin ställning på arbetsmarknaden, varav kvinnorna i något högre utsträckning än männen, 74 respektive 71 procent. Resultaten för deltagarna som slutat ligger klart över de mål som finns i programmet.

Insatsområde

4 - Programområde 4 Tekniskt stöd

Tekniskt stöd får användas för att uppnå målet om ökad effektivitet och kvalitet i handläggning m.m. av det nationella socialfondsprogrammet. Medlen inom programområde 4 går i första hand till kostnader för att genomföra programmet hos den förvaltande myndigheten. Mindre delar av stödet används för att finansiera kostnader hos den nationella revisionsmyndigheten, Ekonomistyrningsverket; för deras arbete med Socialfonden samt för att finansiera kostnader för strukturfondspartnerskapen. Användningen av medel följer budgeten väl.

I programmet finns ett kvantifierat mål för de programspecifika utfalls indikatorerna och det avser målet om att klara N+3 för varje budgetår. De prognoser som gjorts pekar på att det målet kommer att nås för 2014.

Beträffande programområdets resultatindikatorer så var felprocenten 0,00 procent i den revision Ekonomistyrningsverket gjort av räkenskaperna för perioden 1 juli 2015 och 30 juni 2016. målet i programmet är högst 2,00 procent.

I de kontroller på plats som genomförts till och med år 2016 hade x procent ett resultat utan avvikelser.

Målen för Andel ansökt belopp (i inkomna projektansökningar) som uppfyller kriterierna för respektive projektutlysning och Andel beslutat belopp av totalt utlyst

Belopp har visat en nedåtgående tendens och utfallet hittills är sämre än resultatmålen i programmet. En analys gjorts av orsakerna till åtgärder kommer att tas fram för att förbättra resultaten.

Även målen för Genomsnittligt antal arbetstimmar per utbetalningsbeslut och Genomsnittlig handläggningstid för utbetalningsbeslut är sämre än resultatmålen i programmet. En viktig förklaring är att det varit en personalomsättning bland ekonomerna på förvaltande myndighet vilket medfört att handläggningstiderna ökat. Genom införandet av den schablon för indirekta kostnader på 40 procent som förbereds finns goda förutsättningar att förbättra resultatet.

11.2. Särskilda åtgärder som vidtagits för att främja jämställdhet och förebygga diskriminering, särskilt vad gäller tillgänglighet för personer med funktionsnedsättning, och bestämmelser som införts för att integrera ett jämställdhetsperspektiv i det operativa programmet och i insatserna (artiklarna 50.4 och 111.4 andra stycket e i förordning (EU) nr 1303/2013)

Svenska ESF-rådet arbetar strategiskt med att integrera de horisontella principerna i Socialfondsprogrammets olika delar. Det innefattar arbetet med utlysningar, beredning och uppföljning av projekten för att uppnå en god måluppfyllelse. Integreringen syftar till att undanröja hinder, påverka strukturer och möjliggöra för delaktighet och tillgång till arbetsmarknaden för kvinnor och män oavsett individuella förutsättningar. Detta ställer krav både på stödsökande och förvaltande myndighet då kunskap och kompetens är en viktig förutsättning för att uppnå måluppfyllelse. Stödsökande organisationer beskriver hur integrering av de horisontella principerna ska ske och grundar det på en problemanalys som tar hänsyn till de olika perspektiven för att sedan koppla mål och resultat till den problembild som föreligger. Förvaltande myndighet bedömer relevans, möjlighet till resultat och måluppfyllelse samt vägleder stödsökande i projektets genomförande. För att uppnå detta har Svenska ESF-rådet upphandlat ESI-support som stödjer stödsökande och förvaltande myndighet i arbetet med att integrera principerna. Förvaltande myndighet erhåller internt stöd för kompetensutveckling vilket ska resultera i en myndighetsutövning som säkerställer måluppfyllelsen i projekten och programmet. Stödsökande kan erhålla stöd från ESI-support för att skriva ansökan och för att genomföra projektets olika faser. Förvaltande myndighet erbjuder och bedömer behov av insats till stödsökande och projektägare. ESI-support är upphandlat för två år med tre optionsår till en totalbudget på 96 miljoner.

ESI-support har genomfört workshops, informationsinsatser och lärnätverk. Deras helpdesk har svarat på drygt 150 frågor från stödsökande/projekt om de horisontella kriterierna. Likaså har ett fördjupat stöd riktats till ett utvalt strategiskt projekt på temat att bryta könssegregeringen och att verka för fler heltidstjänster för kvinnor.

För att tydliggöra kraven avseende de horisontella principerna har det under föregående programperiod på EU-nivå utvecklats en minimistandard för jämställdhetsintegrering. Svenska ESF-rådet tillämpar denna standard. Minimistandarden är vägledande för stödsökande vid ansökan för att erhålla stöd. Arbetet pågår för närvarande med att ta

fram en liknande minimistandard för tillgänglighet för personer med funktionsnedsättning.

En bedömningskala har beslutats av förvaltande myndighet som gör det möjligt att på ett enhetligt sätt kategorisera hur väl projekten i sina ansökningar utvecklat hur de ska arbeta med jämställdhetsintegreringen.

Organisationer som tilldelats projektmedel har kunskap om jämställdhetsintegrering och tillämpar den i projekten så att de bidrar till en jämställd arbetsmarknad.

Uppföljningen av jämställdhetsintegreringen visar att perspektivet har beaktats i ansökningar som beviljats stöd. Projektuppföljningen pekar också på att projekten har varierande kunskaper i arbetet med att integrera jämställdhetsperspektivet i sina genomförandefaser.

11.3. Hållbar utveckling (artiklarna 50.4 och 111.4 andra stycket f i förordning (EU) nr 1303/2013)

Socialfondsprogrammet som är ett individbaserat stöd med inriktning mot generella arbetsmarknadsinsatser- och arbetslivsinsatser har inte den direkta kopplingen till den miljömässiga delen av Hållbar utveckling. Programmet påverkar inte specifika branscher och verksamheter utan syftar främst till att stärka kvinnors och mäns möjlighet till att få eller behålla en anställning. Det kan dock inte uteslutas att projekten indirekt har en miljöpåverkande verksamhet vilket medför att kunskap och kompetens bör och ska finnas på Svenska ESF-rådet. Inom ramen för ESI-support finns inplanerade kompetensutvecklingsinsatser internt till myndigheten för att synliggöra och medvetandegöra den påverkan som kan ske genom projekt- och programgenomförande. Vid utlysningar finns möjligheten att ställa krav på Hållbar utveckling (ekologisk).

11.4. Rapportering av stöd till klimatförändringsmålen (artikel 50.4 i förordning (EU) nr 1303/2013)

Insatsområde	Amount of support to be used for climate change objectives (EUR)	Proportion of total allocation to the operational programme (%)
1	1 677 890,00	0,81%
Summa	1 677 890,00	0,21%

Två projekt som bidrar till tematiskt mål 4, Stödja övergången till en koldioxidsnål ekonomi inom alla sektorer, har beviljats stöd. Stödet till dessa projekt uppgår till 3,3 miljoner euro. Den intecknade andelen motsvarar 20 procent av socialfondsprogrammets preliminära stödbelopp vilket är lägre än intecknandet av programmet i sin helhet.

11.5. Role of partners in the implementation of the programme

Socialfonden har en övervakningskommitté som sammanträder fyra gånger per år. Kommittén ansvarar för att följa upp socialfondens arbete och säkrar genomförandets kvalitet och effektivitet. Kommittén består av representanter från myndigheter, ideella organisationer, arbetsmarknadens organisationer samt forskningsvärlden.

Gemensamt med regionala utvecklingsfonden finns också de åtta regionala strukturfondspartnerskapen (SFP). SFP ska säkerställa ett regionalt inflytande över genomförandet av programmet. Partnerskapen består av förtroendevalda representanter för kommuner och landsting och företrädare för arbetsmarknadens organisationer, länsstyrelser, Arbetsförmedlingen, intresseorganisationer och föreningar. I de två nordligaste regionerna ingår även representanter för Sametinget.

Strukturfondspartnerskapens uppgift fastställs i lagen (2007:459) om strukturfondspartnerskap. Varje strukturfondspartnerskap enas om hur den regionala planen ska användas för Socialfondsmedlen och att utlysningar genomförs i enlighet med den. Planerna är styrande dokument och bygger på en analys av de regionala förhållandena. Varje regional plan omfattar Socialfondens programområden och har fokus på de problem, behov och möjligheter som den regionala analysen visar är mest angelägna och strukturfondspartnerskapen har också till uppgift att prioritera mellan projektansökningar som godkänts av den förvaltande myndigheten. Innan beslut om stöd fattas ska förvaltande myndighet föredra beslutsunderlag och övrigt underlag för partnerskapet, och stöd får endast beviljas i enlighet med partnerskapets prioriteringar.

För att stärka parternas inflytande över den nationella av programmet har ESF-rådet tagit initiativ till en så kallad högnivågrupp, där chefer från bland annat Arbetsförmedlingen, Försäkringskassan, Svenskt Näringsliv och Sveriges Kommuner och Landsting (SKL) träffas. Initiativet syftar till att skapa större samordning bland nyckelaktörer för Socialfonden, och att stärka ägarskapet för programmet.

12. OBLIGATORISK INFORMATION OCH BEDÖMNING ENLIGT ARTIKEL 111.4 FÖRSTA STYCKET A OCH B I FÖRORDNING (EU) NR 1303/2013

12.1. Framsteg när det gäller genomförandet av utvärderingsplanen och uppföljningen av resultaten av utvärderingarna

Vid brytpunkten för årsrapporten har följande steg i genomförandet av utvärderingsplanen ägt rum. För det första, hade den inledande utvärderingen av Sysselsättningsinitiativet för unga slutförts. För mer info kring innehållet i den, se den årliga implementeringsrapporten för 2015. För det andra, har Svenska ESF-rådet, tillsammans med Tillväxtverket och Jordbruksverket, initierat och beställt en programutvärdering av genomförandeorganisationen av de fyra ESI-fonderna i Sverige. [1] Utvärderingens syfte är att analysera genomförandeorganisationens ändamålsenlighet i förhållande till att stödja programmets måluppfyllelse. Utifrån det ska utvärderingen kunna ge rekommendationer om hur genomförandet kan utvecklas.

Utvärderarna har under våren 2016 avslutat den inledande fasen. Den fasen har, för ESI-fonderna, identifierat förändringsteorier som gör relationen tydlig mellan insatser och effekter på kort och lång sikt för respektive fond. Under hösten 2016 har utvärderarna fortsatt arbetet med fördjupningsfasen. I den fasen genomförs fördjupade studier av olika delar av den övergripande förändringsteorin för att undersöka om förändringsteorin genomförs som planerat och hur förutsättningar och risker som förändringsteorin innebär hanteras. Fördjupade studier görs på fyra områden:

- Samordning mellan ESI-fonderna,
- Styrning av programmen,
- samverkan med nyckelaktörer, och
- förutsättningar för långsiktig påverkan genom ESI-fonderna.

Utvärderarna ska lämna sin slutrapport senast mars 2017.

[1] De fyra fonderna är Regionalfonden, Socialfonden, Havs- och fiskerifonden och Landsbygdsfonden.

12.2. Resultaten av fondernas informations- och offentlighetsåtgärder som genomförts inom kommunikationsstrategin

Kommunikationsstrategin godkändes av ÖK i juni 2015. Kommunikationsstrategin spänner över flera dimensioner. Kommunikationsinsatserna är nära kopplade till verksamhetsmålen. De ska både syfta till att stötta målen för de tre programområdena och samtidigt omfatta de gemensamma utgångspunkterna. Till exempel ska kommunikation kring sysselsättningsinitiativet för unga tydligt uppfattas som jämställdhetsintegrerad, tillgänglig och icke-diskriminerande, och tydligt spegla intention och idé. För att säkerställa det ska varje enskild kommunikationsinsats enligt den här kommunikationsstrategin dels prövas särskilt vad gäller bildspråk, textinnehåll och form, dels ha tydliga och mätbara kommunikationsmål som följs upp.

Kommunikationsarbetet har också påverkats av ökad fondsamverkan, tillsammans med Tillväxtverket och Jordbruksverket. Fondernas kommunikationsaktiviteter ska till vissa

delar koordineras på nationell nivå och genom den gemensamma webbplatsen för ESF-fonderna www.eufonder.se Ytterligare en förutsättning är det resultatbaserade arbetssätt som nu införs i verksamhetens alla delar, och fokuserar på vilket resultat som ska uppnås. Utifrån det har kommunikationsinsatserna planerats och genomförts på ett sådant sätt att det alltid går att visa på tydliga resultat och effekter av Socialfondens insatta medel.

Under en programperiod varierar kommunikationsbehoven, budskap och målgrupper. Kommunikationen har flera syften och mål och aktiviteterna riktar sig delvis mot olika målgrupper under olika delar av programperioden. Under inledningen av en programperiod riktar sig kommunikationen generellt till en bredare krets (jämfört med i slutet av en programperiod). Målet har varit att nå ut brett till medborgare, medier och politiker på alla nivåer för att berätta om de nya insatserna och finansieringsmöjligheterna. Målsättningen har också varit att attrahera intresse från etablerade projektägare, men också från helt nya, som vi inte ännu varit i kontakt med - allt i syfte att fånga in goda idéer och projekt.

Kommunikationsaktiviteterna som ska väcka intresse för insatserna i socialfondsprogrammet ska ge målgrupperna information och kunskap om det nya programmet. Målet är att målgrupperna tar till sig informationen och kunskapen och att det leder till att de mest relevanta projekten söker stöd i den nya programperioden.

Kommunikationsaktiviteterna som ska stärka myndighetens varumärke har målsättningen att skapa kännedom om Svenska ESF-rådet och dess förvaltande uppdrag hos målgruppen allmänheten. Målsättningen är också att visa våra närmaste målgrupper att myndigheten med professionalitet och effektivitet under lång tid och med framgång har förvaltat EU:s strukturfondsprogram och projekt, samt en rad andra uppdrag.

De kommunikationskanaler och aktiviteter som används för att nå målsättningarna med kommunikationsstrategin har varit:

- Webb och intranät, Hemsidan är vår enskilt viktigaste kommunikationskanal med ett stort antal besökare varje dag. Via den finns vi tillgängliga 24 timmar om dygnet
- Sociala medier, under 2014 togs policy för och målsättning med myndighetens arbete med sociala medier fram. Den policy har implementerats under 2016.
- Media, På regional nivå är det vanligare än på nationell nivå att media vill berätta om vår verksamhet och att EU-stöd går till regionen. ESF-rådet har utvecklat informationen till regional och nationell media t.ex. genom utskick inför relevanta aktiviteter eller i samband med relevanta nyheter i samband med återrapportering eller egen produktion av rapporter och/eller analyser.
- E-postkommunikation, mejllista, nyhetsutskick, E-post används i hög utsträckning som effektiv kommunikationskanal för riktade utskick till målgrupper
- Externa evenemang, som exempel kan nämnas jämställdhetsdagarna, Almedalen och den fondgemensamma utvärderingskonferensen som anordnades 2016.

- Satsning på interninformation, en särskild satsning på interninformation genomförts för att stärka sammanhållningen och för att hela myndigheten ska kunna sprida korrekt information om det nya programmet.
- Informationsmaterial, trycksaker och profilmaterial; bland det informationsmaterial som tagit fram kan nämnas en svensk- och engelspråkig broschyr om socialfonden och faktablad om olika områden inom programgenomförandet
- Handledning till projektägare, ett synliggörande-kit har utvecklats och spritts till nya projekt, med riktlinjer och information om hur projekten förväntas arbeta med att synliggöra Socialfonden.

Uppföljning och utvärdering av kommunikationsaktiviteterna görs löpande. Utvärderingen sker huvudsakligen genom:

- Årlig webbutvärdering och upplevelse av webbplatsen
- Mätning antal besökare på webbplats och i sociala medier
- Mätning av antal artiklar om Socialfonden i media
- Kvalificerad medieanalys
- Antal trycksaker som tas fram och distribueras
- Antal event på nationell och regional nivå samt upplevelse av dessa i utvärderingar
- Vid övergripande utvärderingar av program, kunder och medarbetare bör frågor runt kommunikation finnas med för att kunna följas upp.
- Mätning av myndighetens styrmodellen mål 4 Starkt varumärke

I uppföljning av kommunikationsinsatserna, genom bland annat webbundersökningar och kundundersökningar, kan vi konstatera att de sammantaget har bidragit till att öka kännedomen om Socialfonden, att skapat enklare och tydligare kommunikation med projektägarna, och att stärkt myndighetens varumärke.

13. ÅTGÄRDER SOM VIDTAGITS FÖR ATT UPPFYLLA FÖRHANDSVILLKOREN (ARTIKEL 50.4 I FÖRORDNING (EU) NR 1303/2013). (FÅR INKLUDERAS I DEN RAPPORT SOM SKA LÄMNAS IN 2016, SE PUNKT 9 OVAN. KRÄVS I DEN RAPPORT SOM SKA LÄMNAS IN 2017.) ALTERNATIV: FRAMSTEGSRAPPORT

Ej validerat

14. YTTERLIGARE UPPGIFTER SOM KAN LÄGGAS TILL BEROENDE PÅ DET OPERATIVA PROGRAMMETS INNEHÅLL OCH MÅL (ARTIKEL 111.4 ANDRA STYCKET A, B, C, D, G OCH H I FÖRORDNING (EU) NR 1303/2013)

14.1. Framsteg när det gäller genomförandet av den integrerade strategin för territoriell utveckling, inklusive utveckling av regioner med demografiska utmaningar och permanenta eller naturbetingade nackdelar, hållbar stadsutveckling samt lokalt ledd utveckling inom ramen för det operativa programmet

Se avsnitt 14.6

14.2. Framsteg när det gäller genomförandet av åtgärder för att öka kapaciteten hos medlemsstaternas myndigheter och stödmottagarna att förvalta och utnyttja fonderna

I det svenska programmet finns inga belopp redovisade för detta ändamål. Men insatser görs givetvis löpande. Som exempel kan nämnas att under 2016 upphandlades såväl projektutvecklingsstöd som ESI-support. Projektutvecklingsstöden ska stärka stödmottagarna när det gäller framtagande av ansökningar om stöd och genomförandet. ESI-support har till syfte att stärka såväl förvaltande myndighet som projekten när det gäller genomförandet av de horisontella principerna.

Även fondsamordningen syftar bl.a. till att stärka genomförandet och inom ramen för denna har t.ex. en gemensam utvärdering av genomförandeorganisationerna påbörjats, en gemensam portal för åtkomst av fonderna och erfarenhetsutbyten mellan myndigheterna inom t.ex. förenklingsarbete.

14.3. Framsteg när det gäller genomförandet av interregionala och transnationella åtgärder

Transnationalitet har varit möjlig att välja i de flesta utlysningarna under 2016 och många projekt har använt sig av den möjligheten. För att stärka det transnationella samarbetet har kommissionen tagit initiativet till ett Common Framework, vars fokus är två gemensamma utlysningar och ett antal lärandenätverk. Sverige deltar i nätverken Youth Employment, Inclusion, Migration, Social Economy, Partnership och Simplification. Under 2016 har fokus legat på informationsinhämtning samt att upprätta nulägesbeskrivningar och arbetsplaner.

Parallellt med arbetet i nätverken har den första Europautlysningen (Common Framework) genomförts. Särskild prioritet ges till projekt som har kopplingar till EU:s Östersjöstrategi. Endast fem länder har deltagit i utlysningen. Myndigheten har genomfört en utbildningsinsats för att öka intresset och kunskapen hos de övriga medlemsländerna.

Arbetet inom Baltic Sea Network fortgår och samordnas delvis med arbetet inom Common Framework specifikt inom området Youth Employment. Sverige, Finland och Polen har genomfört utlysningar på området. Ett möte har hållits i Vilnius.

I arbetet med att få till komplementaritet och lärande mellan olika transnationella program / insatser har ett flertal möten hållits med MUCF, Arbetsförmedlingen, Sveriges Kommuner och Landstingsförbundet, Tillväxtverket, Försäkringskassan och Universitets- och högskolerådet.

14.4. I tillämpliga fall, bidrag till makroregionala strategier och havsområdesstrategier

- EU Strategy for the Baltic Sea Region (EUSBSR)
- EU Strategy for the Danube Region (EUSDR)
- EU Strategy for the Adriatic and Ionian Region (EUSAIR)
- EU Strategy for the Alpine Region (EUSALP)
- Atlantic Sea Basin Strategy (ATLSBS)

Ej validerat

Objective(s), policy area(s) and horizontal action(s) that the programme is relevant to:

	Objectives
<input type="checkbox"/>	1 - Save the Sea
<input type="checkbox"/>	2 - Connect the Region
<input checked="" type="checkbox"/>	3 - Increase Prosperity
	Policy areas
<input type="checkbox"/>	4.1 - Bioeconomy
<input type="checkbox"/>	4.2 - Culture
<input checked="" type="checkbox"/>	4.3 - Education
<input type="checkbox"/>	4.4 - Energy
<input type="checkbox"/>	4.5 - Hazards
<input type="checkbox"/>	4.6 - Health
<input type="checkbox"/>	4.7 - Innovation
<input type="checkbox"/>	4.8 - Nutri
<input type="checkbox"/>	4.9 - Safe
<input type="checkbox"/>	4.10 - Secure
<input type="checkbox"/>	4.11 - Ship
<input type="checkbox"/>	4.12 - Tourism
<input type="checkbox"/>	4.13 - Transport
	Horizontal actions
<input type="checkbox"/>	5.1 - Capacity
<input type="checkbox"/>	5.2 - Climate
<input type="checkbox"/>	5.3 - Neighbours
<input type="checkbox"/>	5.4 - Spatial planning

Actions or mechanisms used to better link the programme with the EUSBSR

A. Are macro-regional coordinators (mainly National Coordinators, Priority Area Coordinators or Steering Group members) participating in the Monitoring Committee of the programme?

Yes No

B. In selection criteria, have extra points been attributed to specific measures supporting the EUSBSR?

Yes No

a) Are targeted calls for proposals planned in relation to EUSBSR

Yes No

b) How many macro-regional projects/actions are already supported by the programme? (Number)

c) Were extra points/bonus given to a project/action with high macro-regional significance or impact? If yes, please elaborate (1 specific sentence)

d) Other actions (e.g. planned strategic projects). Please elaborate (1 specific sentence)

C. Has the programme invested EU funds in the EUSBSR?

Yes No

Approximate or exact amount in Euro invested in the EUSBSR:

ERDF	
CF	
ESF	320 000,00
EAFRD	
EMFF	
ENI	

IPA	
any other funds	
name of "any other funds"	

D. Please indicate the obtained results in relation to the EUSBSR (n.a. for 2016)

Inga utvärderingar finns tillgängliga

E. Does your programme address the EUSBSR sub-objectives (with corresponding to specific targets and indicators) as stated in the "EUSBSR Action Plan"? (Please specify the target and the indicator)

Nej

Ej validerat

14.5. Framsteg när det gäller genomförandet av åtgärder inom social innovation, om så är lämpligt

Social innovation främjas i genomförandet genom att framgångsrika metoder tillämpas i större utsträckning och att framgångsrika metoder utvecklas. De uppföljningar som gjorts pekar på att projekt ofta tillämpar framgångsrika och samtidigt utvecklar metoderna. Att säkerställa kvaliteten i projekten utvärderingar genom den ramupphandling som ESF-rådet genomfört bidrar tillsammans med klusterutvärderingar till framsteg när det gäller social innovation. I den pågående programutvärderingen konstateras att det vore önskvärt med en ökad tydlighet hur insatserna ska bidra till programmets mål.

14.6. Framsteg när det gäller genomförandet av åtgärder för att beakta de särskilda behoven i områden med störst fattigdom eller hos målgrupper som är särskilt utsatta för diskriminering på grund av fattigdom eller för social utestängning, med särskilt beaktande av marginaliserade befolkningsgrupper samt personer med funktionsnedsättning, långtidsarbetslösa och ungdomar som inte arbetar, och om lämpligt, de ekonomiska medel som använts

Inom ramen för det tematiska målet 9, Främja social inkludering, samt bekämpa fattigdom och diskriminering, riktas insatserna till män och kvinnor som står särskilt långt från arbetsmarknaden. Målgruppen består av personer som har en sammansatt problematik med arbetslöshet i kombination med till exempel avsaknad av arbetslivserfarenhet och nätverk, ohälsa och funktionsnedsättning som medför nedsatt arbetsförmåga, sociala skäl eller språkhinder. Insatser inom det tematiska målet 9 bedrivs i samtliga regioner och totalt har 53 projekt beviljats stöd. Totalt har 2 200 personer påbörjat deltagande i insatser inom tematiskt mål 9, varav 1 145 kvinnor och 1 067 män. Av dessa har 964 hunnit avsluta insatserna, varav 465 kvinnor och 499 män. Resultatet hittills är att 41 procent av de deltagare som avslutat insatsen stärkt sin ställning på arbetsmarknaden, varav 38 procent av kvinnorna kvinnor och 44 procent av männen.

I det svenska socialfondsprogrammet riktas inga åtgärder mot särskilda behov i geografiska områden med fattigdom. I de regionala planerna för Sydsverige, Stockholm och Västsverige finns skrivningar som lyfter fram behovet av insatser för en hållbar stadsutveckling ur ett socioekonomiskt perspektiv. I Sydsverige och Stockholm, har en respektive två utlysningar gjorts, som direkt riktar insatser för en socialt hållbar stadsutveckling och totalt har 10 projekt beviljats stöd. De beviljade projekten har olika inriktningar, men tre huvudinriktningar kan ses i form av insatser för ungdomar, insatser för invandrare som inte kommit in på arbetsmarknaden och insatser för nyanlända. Projekten i Sydsverige startade under hösten 2016 och kan ännu inte redovisa några resultat. Projekten i Stockholm har totalt 370 deltagare, varav 205 kvinnor och 165 män. Av dessa har 128 deltagare hunnit avsluta insatserna, varav 73 kvinnor och 55 män. Resultatet hittills är att 52 procent av de deltagare som avslutat insatsen stärkt sin ställning på arbetsmarknaden, varav 59 procent av kvinnorna och 42 procent av männen. Med stärkt ställning på arbetsmarknaden avses deltagare som vid avslut arbetar som anställd eller i egen verksamhet, studerar, har en praktik- eller lärlingsplats, samt deltagare som tidigare var utanför arbetskraften, som vid avslut är arbetssökande hos Arbetsförmedlingen.

Till utlysningarna i Stockholm är en övergripande utvärdering kopplad som ska samla ett aggregerat resultat från projekten och som kan säga något i vad mån projekten

gemensamt bidragit till att minska de inomregionala socioekonomiska skillnaderna. De första resultaten från denna övergripande utvärdering pekar på att bärande idéer i utlysningen försvagats på projektnivån. Fokus ligger nu snarare på utveckling av metoder, som på sikt kan bidra till att öka de regionala aktörernas förmåga att erbjuda stöd till individer som är bosatta i utsatta områden, snarare än direkta effekter i de berörda områdena. Projektinsatsernas relativa storlek i förhållande till andra satsningar som görs, innebär också att effekter på stadsdelsnivå kommer att bli svåra att spåra.

Ej validerat

15. EKONOMISKA UPPGIFTER PÅ INSATSOMRÅDES- OCH PROGRAMNIVÅ (ARTIKLARNÄ 21.2 OCH 22.7 I FÖRORDNING (EU) NR 1303/2013)

Ej validerat

**16. SMART OCH HÅLLBART TILLVÄXT FÖR ALLA (ALTERNATIV:
FRAMSTEGSRAPPORT)SMART OCH HÅLLBART TILLVÄXT FÖR ALLA (ALTERNATIV:
FRAMSTEGSRAPPORT)**

Uppgifter om och bedömning av hur programmet bidragit till att uppnå målen i unionens strategi för smart och hållbar tillväxt för alla.Uppgifter om och bedömning av hur programmet bidragit till att uppnå målen i unionens strategi för smart och hållbar tillväxt för alla.

Ska redovisas i genomföranderapport för år 2018

Ej validerat

17. PROBLEM SOM PÅVERKAR PROGRAMMETS RESULTAT OCH ÅTGÄRDER SOM VIDTAGITS – RESULTATRAM (ARTIKEL 50.2 I FÖRORDNING (EU) NR 1303/2013)

Om bedömningen av de framsteg som gjorts när det gäller de delmål och mål som fastställs i resultatramen visar att vissa av dem inte har uppnåtts ska medlemsstaterna ange de bakomliggande orsakerna till detta i rapporten för 2019 (för delmål) och i den slutliga genomföranderapporten (för mål).

Ska redovisas i genomföranderapport för år 2018

Ej validerat

**SYSSELSÄTTNINGSINITIATIVET FÖR UNGA (artikel 19.4 och 6.6 i förordning (EU) nr 1304/2013)
(i tillämpliga fall)**

Den rapport som lämnas in 2019 ska fastställa och bedöma kvaliteten på de anställningserbjudanden som deltagarna i sysselsättningsinitiativet för unga fått, inklusive missgynnade personer, personer från marginaliserade befolkningsgrupper och personer som lämnat skolan utan kvalifikationer. I rapporten ska även deras framsteg fastställas och bedömas när det gäller att delta i vidareutbildning, att hitta varaktiga arbeten med anständiga villkor eller att få lärlingsplatser eller praktikplatser av god kvalitet.

De viktigaste resultaten av utvärderingarna av hur verkningsfullt och effektivt det gemensamma stödet från Europeiska socialfonden och det särskilda anslaget till sysselsättningsinitiativet för unga samt genomförandet av ungdomsgarantin har varit, samt vilka effekter det fått, ska redovisas i rapporten.

Ska redovisas i genomföranderapport för år 2018

Ej validerat

Dokument

Dokumenttitel	Dokumenttyp	Dokumentdatum	Lokal referens	Kommissionens referens	Filer	Skickat den	Skickat av
Sammanfattning för allmänheten 2016	Sammanfattning för allmänheten	2017-maj-17			Sammanfattning för allmänheten		

Ej validerat